

技术推动行业进步 • 实现人类幸福出行

2025年度   
环境、社会及治理 (ESG) 报告  
ENVIRONMENTAL, SOCIAL AND GOVERNANCE REPORT

DINGHAN



# 目录

关于本报告	03	创新为本 驱动价值创造	29	共同发展 实现职企共赢	55
董事长致辞	05	创新驱动	31	保障员工权益	57
关于鼎汉	07	参与行业标准定制	40	恪守安全底线	64
		产品和服务安全与质量	41	数据安全与客户隐私保护	67
治企有道 筑牢发展基石	17	关爱环境 强化绿色管理	45	供应链管理	68
党建引领	19	环境合规管理	47	社会贡献	71
公司治理	23	资源管理	49	展望未来	73
合规体系	24	污废管理	51	报告索引表	74
全面风险管理与内部控制	25	应对气候变化	53	读者反馈表	75
内部审计监察工作体系	25	生态系统和生物多样性保护	53		
普法教育	26				
信息披露与投资者关系管理	26				
商业道德	28				

## 关于本报告

本报告是鼎汉技术第四份环境、社会与公司治理 (ESG) 报告, 向各利益相关方披露公司在经营中对于可持续发展议题所秉持的理念、建立的管理方法、推行的工作以及取得的成果。尊敬的利益相关方及读者, 这是北京鼎汉技术集团股份有限公司 (以下简称“公司”“我们”“鼎汉技术”“鼎汉”) 发布的《2025年环境、社会与公司治理 (ESG) 报告》。本公司旨在通过发布报告等方式加强与社会各方的沟通, 促进合作; 增进利益认同、情感认同、价值认同, 凝聚可持续发展合力。公司努力保证报告信息的真实性、准确性、客观性、完整性, 力争全面介绍公司年度履责理念、行动、绩效以及改进措施。

### ■ 报告范围

本报告披露信息的范围为北京鼎汉技术集团股份有限公司及主要下属公司在环境、社会、公司治理方面的责任信息。报告主体与公司2025年年度报告保持一致。

### ■ 时间范围

本报告涉及的时间范围为2025年01月01日至2025年12月31日。为保持信息的连续性, 对部分内容进行了回溯和延展。

### ■ 编制依据

本报告依据《深圳证券交易所上市公司自律监管指引第2号——创业板上市公司规范运作》, 参照中国社会科学院《中国企业社会责任报告编写指南 (CASS - ESG 5.0)》, 同时参考了全球报告倡议组织 (GRI) 《可持续发展报告标准》 (GRI Standards)、《深圳证券交易所创业板上市公司自律监管指南第3号——可持续发展报告编制》 (2026年修订)、《上市公司可持续发展报告工作指南》的部分指标, 结合公司2025年年度履行社会责任的实践, 按照真实、客观、透明的原则编制而成。

### ■ 数据来源

本报告按照《公司法》《证券法》《上市公司治理准则》《深圳证券交易所创业板股票上市规则》《深圳证券交易所上市公司自律监管指引第2号——创业板上市公司规范运作》和其他有关法律、法规、规范性文件要求, 所使用的数据和案例, 来自公司的正式文件、统计报告、财务数据或公开文件, 力求符合业界通行的信息披露相关标准, 同时立足行业背景, 突出企业特色。如无特别说明, 本报告所使用的货币单位均为人民币。

### ■ 报告可靠性

公司保证本报告内容真实、准确、完整, 不存在任何虚假记载、误导性陈述或重大遗漏, 并对其内容的真实性、完整性和准确性负责。

### ■ 报告发布与联系方式

本报告用中文简体编写, 以PDF电子版文件形式发布, 为减少印刷对环境产生的影响, 我们倡导读者下载阅读电子文件。本报告可在巨潮资讯网或深圳证券交易所网站下载。

联系地址: 北京市丰台区南四环西路188号十八区2号楼 (园区)

公司网站: <http://www.dinghantech.com/>

公司邮编: 100070

公司电话: 010-83683366-8287, 010-83683366-8222

公司传真: 010-83683366-8223

### ■ 称谓说明

释义项	指	释义内容
公司/我们/鼎汉技术/鼎汉	指	北京鼎汉技术集团股份有限公司
主要子公司/主要企业	指	鼎汉本部、鼎汉奇辉、广鼎装备、广州鼎汉、芜湖鼎汉、鼎汉智能、SMART、成都科技
鼎汉本部	指	鼎汉技术母公司本体业务平台, 非法律意义上的法人主体
广州鼎汉	指	广州鼎汉轨道交通车辆装备有限公司, 公司全资子公司
鼎汉奇辉	指	辽宁鼎汉奇辉电子系统工程有限公司, 公司全资子公司
芜湖鼎汉	指	芜湖鼎汉轨道交通装备有限公司, 公司全资子公司
鼎汉智能	指	成都鼎汉智能装备有限公司, 公司全资子公司
广鼎装备	指	广州鼎汉轨道交通装备有限公司, 公司全资子公司
SMART	指	SMART Railway Technology GmbH, 公司下属全资子公司
成都科技	指	成都鼎汉轨道装备科技有限公司, 公司控股子公司
《公司法》	指	《中华人民共和国公司法》
《证券法》	指	《中华人民共和国证券法》

## 董事长致辞

尊敬的各位投资者、合作伙伴及社会各界朋友们：

2025年，值此中国“十四五”规划的收官之际，也是鼎汉技术深化战略布局、全面彰显ESG价值的关键一年。我们深刻认识到，企业的可持续发展，源于对时代脉搏的精准把握、对利益相关方期待的郑重回应，以及对自身核心能力的持续锤炼。在此，我谨代表公司董事会，向长期以来关心与支持鼎汉技术发展的各界同仁，汇报我们过去一年的思考、实践与展望。

### 一、回望历程：从理念到体系的ESG进阶之路

鼎汉技术的ESG实践，是一场与公司战略同频共振的深刻演进。2022年，我们发布首份ESG报告，标志着将可持续发展理念正式纳入公司治理核心。2023年，我们将ESG深度融入业务蓝图，使其从管理议题升维为驱动业务创新的内生动力。至2024年，ESG已成为我们响应“发展新质生产力”号召、拓展新能源、智能制造等新业务领域的价值准绳。

这条清晰的进阶路径，植根于公司稳固的治理基石。自2021年成功引入广州国资、完成混合所有制改革以来，公司不仅获得了长期稳定的资本与卓越的治理赋能，更借此深度融入粤港澳大湾区建设。科学、规范、透明的治理 (G) 已成为公司所有战略决策，包括ESG实践的“稳定器”与“加速器”。

### 二、立足当下：2025年ESG与业务融合成果丰硕

2025年我们的ESG管理实现了从“体系建设”到“价值创造”的深刻转变，其核心标志是ESG要素与“1+N”业务成果实现了可衡量、可感知的全面融合。

**1、环境 (E)：以绿色科技，驱动低碳转型。** 我们致力于通过技术创新，为轨道交通乃至更广阔的智能制造业提供低碳解决方案。

• **在核心业务 (“1”) 层面：** 我们推出的第四代碳化硅 (SiC) 辅助逆变器，以全球领先的96%以上整机效率，为行业能效树立新标杆。综合直流空调系统可实现单列车年节约5万度，相当于减少碳排放约5万公斤。PV2RAIL光伏逆变器的成功应用，实现了清洁太阳能向列车牵引电网的直接供电，从能源源头践行减碳。

• **在新兴领域 (“N”) 层面：** 我们将轨道交通积淀的硬核技术进行跨界赋能。在新能源热管理领域，全功率段产品已为多家主流工程机械与商用车企业配套；在智能制造领域，自动化立体库及数字工厂管理系统，助力客户实现仓储物流智能化与碳足迹降低；公司自主研发的铁路货检无人机智能巡检系统已成功落地，标志着我们在“轨道+低空”融合的绿色智能巡检新业态中占据先机。

**2、社会 (S)：以责任生态，共创和谐价值。** 我们相信，企业的长期价值在于与员工、伙伴及社会共同成长。

- **对员工：** 我们持续完善健康安全环境与培训发展体系，搭建多元成长通道。
- **对伙伴：** 我们致力于构建诚信、公平、协同的供应链生态，通过严格的质量管理与高效协同，与合作伙伴共御风险、共享价值。
- **对社会：** 我们积极履行企业公民责任，参与的“爱在蓝天下”、养老院义工行动、关爱留守儿童等公益项目，是将发展成果回馈社会的切实行动。更重要的是，我们的绿色节能、智能化产品与解决方案，正在更广阔范围内赋能社会效率提升与安全保障，延伸了责任的内涵。

### 3、治理 (G)：以卓越治理，护航可持续发展

卓越的治理是践行ESG的基石。2025年，控股股东全额认购公司定向增发股份，进一步夯实资本根基，彰显了对公司未来发展的坚定信心。我们持续优化公司治理结构，完成监事会改革，完善董事会及下设专门委员会、管理层的协同运作机制，深化全面风险管理与内部控制及合规体系建设。在资本市场沟通中，我们坚持高度透明，信息披露工作荣获深圳证券交易所最高“A”级评价。年内，公司荣获“上市公司董事会优秀实践案例”“上市公司最佳ESG实践奖”等多项权威奖项，这是资本市场对我们治理成效的充分肯定。

### 三、展望未来：以ESG为坐标，奔赴新征程

“十四五”辉煌收官，“十五五”蓝图待展。国家关于加快发展新质生产力、推动高端制造业智能化与绿色化转型的战略方向愈发明确，这对于已完成“1+N”战略奠基、并始终以ESG为内核驱动业务的鼎汉技术而言，意味着广阔的历史性机遇。

展望前路，ESG将不再仅仅是报告中的章节，而成为指引公司未来发展的核心价值坐标。在此坐标下：

我们的轨道交通“基本盘”，将不止于追求技术的领先，更致力于成为全球绿色智慧交通网络的可靠贡献者。

我们的“N”个新兴业务增长点，将紧密围绕新兴产业国家战略性新兴产业，确保每一项拓展都符合可持续发展原则，致力于解决更广泛的环境与社会挑战。

大道如砥，行稳致远。鼎汉技术将继续在广州国资的坚实引领下，深度融入国家发展大局。我们愿与所有利益相关方携手，以不懈的技术创新为笔，以坚定的责任担当为墨，共同绘制一幅关于产业进步、社会和谐与地球永续的美好画卷。

感谢大家的信任与支持。

董事长：刘中秋



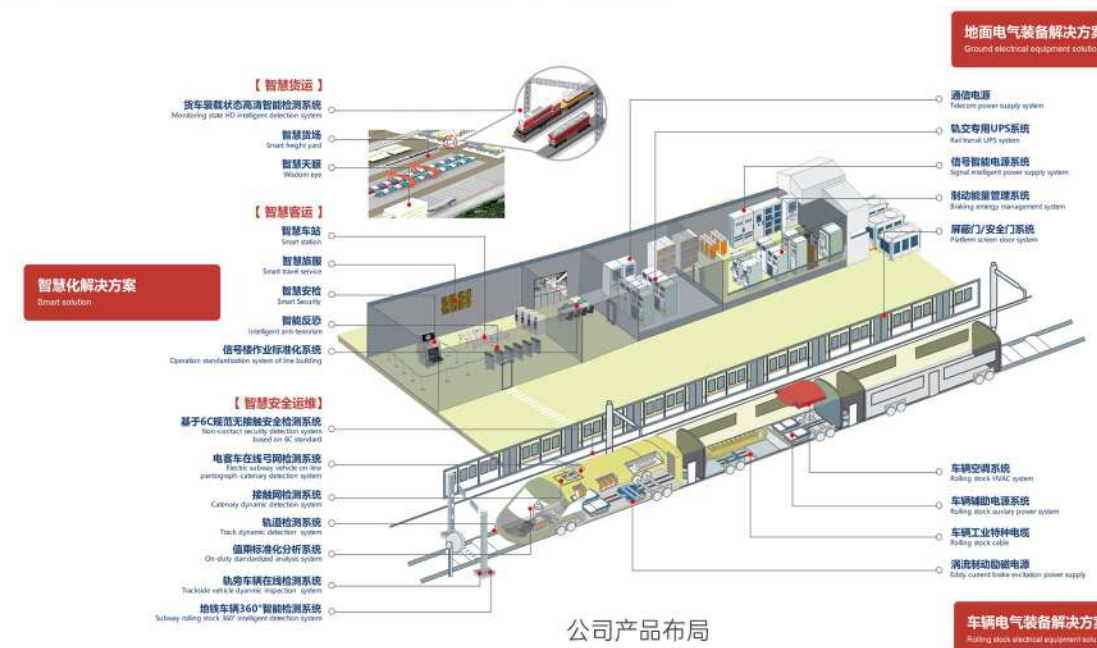
## 关于鼎汉

### 公司概况

公司成立于2002年06月，并于2009年10月成为第一批深圳证券交易所创业板上市公司。公司主要业务为轨道交通多种电气化高端装备研发、生产、销售和提供智慧化解决方案，同时根据客户需求提供其他配套产品和服务。公司现部署营销及服务网络遍布全国50多个城市以及德国、法国等地，覆盖国内众多轨道交通线路，海外应用业绩覆盖30多个国家和地区。公司登陆深圳证券交易所创业板以来，充分利用上市公司平台优势，通过“内生+外延”并驱发展方式，形成轨道交通“基本盘”板块地面电气装备、车辆电气装备、智慧化解决方案三大业务体系和完善的售后维修及运营维护服务体系。

近年来，公司始终坚持创新驱动发展，主动服务国家重大战略，积极对标“十五五”规划部署，深度把握轨道交通行业高质量发展机遇，坚守主责主业、稳固核心基本盘，持续强化技术引领、市场拓展与产业链自主可控核心优势；同步布局新能源、人工智能、智能制造三大新赛道，加快培育新质生产力，初步构建以轨道交通为核心主体、新兴业务为增长引擎的“1+N”高端装备产业体系。

## 公司轨道交通主要业务布局图



## 企业文化

### 鼎汉的愿景

打造轨道交通行业最值得信赖的国际一流企业

### 鼎汉的使命



技术推动行业进步，实现人类幸福出行

### 鼎汉-核心价值观

勇于担当

说到做到

追求卓越

合作共赢

## 发展历程

### 2002年~2006年

2002年公司成立，通过技术领先创新的创业阶段

鼎汉聚焦于中国铁路通信信号领域，专注于电力电子技术的积累，参与中国高铁和普铁智能信号电源系统的标准制定。

### 2007年~2011年

从单一产品铁路业务，实现多产品多领域综合应用战略布局阶段

2008年公司依托于铁路业务的优势，开始广泛推进地铁行业市场应用，并于2009年完成IPO，成为第一批登录中国创业板的上市企业，IPO募集资金全部用于研发建设、新产品业务发展。同时针对未来5年，提出了从地面到车辆、增量到存量中长期战略发展目标。

### 2012年~2015年

实现地面到车辆战略落地的阶段

鼎汉凭借年均超过营业收入9%的研发投入，保障产品技术先进性与安全可靠、易用性，实现地面到车辆新产品逐步推向商用，同时伴随以战略为目标的投资并购，使鼎汉在此阶段从年收入2.7亿人民币成长为一个年收入超过11亿，年销售订单超过18亿，连续3年实现超过50%复合增长的企业。业务范围覆盖轨道交通地面电源、屏蔽门、制动储能、车辆辅助电源、车辆检测、车辆特种电缆、车辆空调、智能化信息化软件服务等业务服务能力的综合供应商。

### 2016年~2020年

加强国际化合作与业务发展阶段

通过投入高端与智能化控制技术，联动属下多条产品线，成为业务布局涵盖轨道交通车辆、电务、工务、供电、运营等专业领域的综合解决方案提供商。

### 2021年~至今

不断推动产品技术向更节能、更环保、更智能方面的创新升级，为绿色出行及双碳目标贡献力量

通过更高的无故障运行质量与可视化智能运维保障能力，为客户带来更低综合成本。未来在广州工业投资控股集团有限公司的带领下，相互赋能，共同推进轨交装备创新升级，迎接发展新机遇，努力成为全球轨道交通行业客户最值得信赖的合作伙伴。

## 重要荣誉



2025年，公司荣获“2025年上市公司内部控制优秀实践案例”、“2025年度上市公司董事会优秀实践案例”、“2025年度上市公司最佳ESG实践奖”、“第二十届中国上市公司董事会‘金圆桌奖’-优秀董事会”、“第二届聚董秘百佳ESG公司”、“2025北京制造业企业百强60名”、“2025北京高精尖企业百强54名”、“2025年上市公司年度评选最佳投关奖”、“上市公司投资者关系管理最佳实践”等荣誉。



## ESG管理

### 管理体系

公司的ESG管理体系是涵盖各利益相关方的共建体系，识别出的主要利益相关方有股东、客户、供应商、员工、媒体与公众、政府及监管机构、社区/非政府组织、同行。公司一向重视利益相关方的关注和诉求，建立起与各相关方的沟通机制，通过各类沟通渠道，了解各方诉求，并及时采取行动，在可持续发展的道路上及时修正与调整做法。

### ESG治理架构



### ESG能力建设

鼎汉技术不断提升ESG治理能力，持续推进ESG管理文化的培养。2025年度，公司通过现场培训、线上学习、邀请ESG专业机构等多种形式积极开展ESG培训，加强ESG方面沟通和交流，提升董高及员工ESG意识及能力。



## 利益相关方识别与沟通

利益相关方	对公司的主要期望	利益相关方沟通与交流
股东	·完善公司治理体系 ·稳健经营 ·加强沟通与反馈	·股东大会及业绩说明会 ·及时披露信息 ·拓展沟通交流渠道
客户	·提供高品质的产品和服务 ·为客户创造价值 ·保障客户信息安全	·客户满意度调查 ·走访交流 ·加强信息管理
供应商	·建立规范、透明的采购机制 ·长期合作、互惠互利 ·诚信经营、信守合约	·召开供应商大会 ·加强日常沟通 ·供应商调查与审核
员工	·加强员工权益的维护 ·提升职业能力 ·健全发展通道 ·进行安全管理	·职工代表大会 ·员工满意度调查 ·座谈交流 ·合理化建议
媒体与公众	·建立完善的信息披露机制 ·加强媒体沟通机制 ·提高运营透明度	·多渠道发布信息 ·举办媒体采访活动 ·完善媒体对接管理机制
政府及监管机构	·依法运营 ·落实节能减排要求 ·推进技术进步	·认真落实国家政策 ·积极参加政府项目 ·会议、走访和统计汇报
社区/非政府组织	·积极参加社区服务 ·积极开展各类公益活动	·合作共建 ·公益服务
同行	·行业交流、对标学习 ·促进行业发展	·行业会议 ·协会活动

## 双重重要性分析

2025年，鼎汉技术梳理国家政策、行业动态以及利益相关方意见，结合公司发展战略及各利益相关方对本公司环境、社会及治理方面的期望和诉求，基于《深圳证券交易所上市公司自律监管指引第17号—可持续发展报告（试行）》中的“双重重要性”原则，从“财务重要性”和“影响重要性”两个维度，通过外部对标、内部调研及专家交流等方式，开展利益相关方调研，了解其对公司ESG相关方面的期望。

### (1) 重要性议题管理

2025年，公司结合利益相关方沟通的情况和公司内外部专家的意见，对公司筛选出的多项议题进行经济、社会和环境影响的重要性分析和公司财务的重要性分析后，对议题重要性进行分类、排序，最终得出重要性议题矩阵，并在本报告中，予以呈现。



### (2) 重要性议题矩阵



# 01 治企有道 筑牢发展基石

2025年，公司始终坚持党建引领，把方向、管大局、保落实，以坚强政治保障凝聚发展合力；持续健全现代企业治理体系，完善制度机制、规范决策程序，不断提升治理能力与治理效能；坚守合规经营与风险防控底线，强化全过程管理与源头治理，夯实企业稳健运行根基；规范做好投资者关系管理，坚持公开透明、诚信担当，畅通沟通渠道，切实维护资本市场良好形象；统筹推进法治教育以及坚守商业道德教育培训等各项工作，系统发力、协同共进，为企业高质量可持续发展筑牢坚实根基。

- 党建引领
- 公司治理
- 合规体系
- 全面风险管理与内部控制
- 内部审计监察工作体系
- 普法教育
- 信息披露与投资者关系管理
- 商业道德



## 党建引领

### 筑牢“党建+”基石 提升发展含“金”量

#### 01 铸魂领航强政治,凝心聚力践初心

党支部始终将政治建设摆在首位,坚持用党的创新理论凝心铸魂、凝聚发展合力。严格执行“第一议题”制度,常态化、制度化推进理论学习,全年组织书记专题党课3次、主题党日10余次,开展专题交流发言85人次,围绕学习贯彻习近平新时代中国特色社会主义思想、党的二十大精神开展集中学习3次,切实把学习成果转化为推动公司高质量发展和 ESG 工作落地的实际行动,以坚定的政治引领筑牢企业发展根基。

#### 02 建章立制强保障,党业融合促发展

严格遵循党内法规要求,规范落实“三会一课”制度,持续夯实党建工作组织基础。着力推动党的建设与公司治理、ESG 工作有机统一,发布《“三重一大”决策制度实施办法》,配套制定党支部议事规则,明确前置研究讨论事项清单,严格执行重大事项“先党内、后提交”程序,确保党建引领公司治理规范化、标准化,推动党业融合走深走实。

#### 03 强基固本优服务,提质增效显担当

扎实开展“降本增效、党员先行”先锋行动,坚持对标自查、专项攻坚、全面落地三阶段推进降本增效,建立动态跟踪与月度考核机制,强化过程管控,有效压降成本费用,优化资产结构,推动亏损治理与运营效率稳步提升。全力推动完成向工控集团非公开发行项目,募集资金 2.24 亿元,公司股权结构持续优化、资产质量有效改善、发展根基更加稳固。

#### 04 文化赋能聚合力,品牌塑强增活力

以党建引领企业文化建设,积极组织党员参与“新五年、再出发”文化节等活动,增强党员职工的组织认同感与企业归属感。注重榜样示范引领,广泛学习宣传“领航者”系列标杆事迹,营造“比学赶超、争先创优”的浓厚氛围。紧密围绕公司降本增效目标,成功举办“聚力降本玩出彩,协同增效向前冲”年度文化日活动,凝聚全员奋进合力。全面推广应用统一视觉识别系统,规范企业形象展示,有效提升品牌识别度与整体影响力,助力 ESG 品牌建设提质增效。

#### 05 从严治党守底线,廉洁护航筑屏障

扎实推进党风廉政建设,将廉洁治理融入公司 ESG 治理体系,贯彻落实中央八项规定精神学习专题党课,结合典型案例深化党员对纪律要求的理解,强化廉洁自律意识。全年组织开展警示教育暨以案促改专题活动 3 次,以案明纪、以案促改,引导党员筑牢思想道德防线。强化内部监督效能,重点加强对关键岗位、重点环节的监督管理。畅通多元投诉举报渠道,严格按照“及时受理、依规核查、精准处置”原则,全力维护风清气正的政治生态和合规经营环境。



“十五五规划与公司业务解读”书记党课



庆祝中国共产党成立 104 周年大会、  
领导干部警示教育会暨 2025 年党章党规党纪培训



开展深入贯彻中央八项规定精神学习教育



党组织共建活动



开展“铭记历史薪火相传-知识竞赛活动”



红色教育—参观军事博物馆



## 党建引领践责任，绿色公益显担当

### 01 绿色创新筑根基，科技赋能启新程

在“十五五”规划编制工作指引下，鼎汉技术始终将 ESG 作为企业核心价值坐标，将绿色发展理念深度嵌入“1+N”业务版图，推动技术创新、产品升级与治理优化协同演进。作为轨道交通装备领域的领先企业，公司以党建为引领，持续推动产业向轻量化、智能化、绿色化方向转型，依托技术创新降低产品能耗、减少环境影响，践行绿色发展责任，助力行业生态可持续发展。

### 02 植绿护绿践初心，绿色办公共践行

坚持党建引领绿色办公，连续三年组织党员开展植树活动，精心举办“红心育绿荫，党辉映花园”主题活动，持续优化员工工作环境，切实增强员工工作幸福感与归属感。同时，将节约、绿色、环保理念融入公司相关管理制度，常态化开展环保宣传教育，强化全体员工环保意识，引导全员共同参与绿色发展，推动形成绿色低碳的办公氛围，助力企业实现可持续发展。

### 03 公益践行传温暖，鼎力担责显初心

党支部始终坚守社会责任初心，将党建工作的政治优势、组织优势转化为服务群众、奉献社会的实际效能，持续深耕公益事业、传递党建温度。连续四年参与“爱在蓝天下”公益活动，捐赠衣物、图书及文具等物资，助力困境群体改善生活、丰富精神文化生活；参与“保山市汉营润泽学校”公益慈善项目，捐赠学习用品，助力乡村教育高质量发展；连续两年参与丰台区“共产党员献爱心”活动，积极捐献善款，以实际行动践行企业社会责任，彰显党建引领下的企业担当。



“红心育绿荫 党辉映花园”植树活动



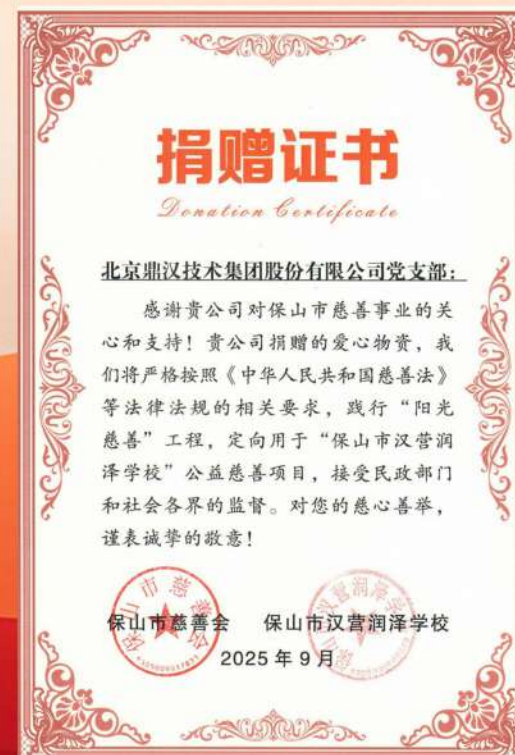
第九届“爱在蓝天下”捐赠活动



“爱在蓝天下”公益捐赠证书



共产党员献爱心 北京市丰台区慈善协会捐赠证书

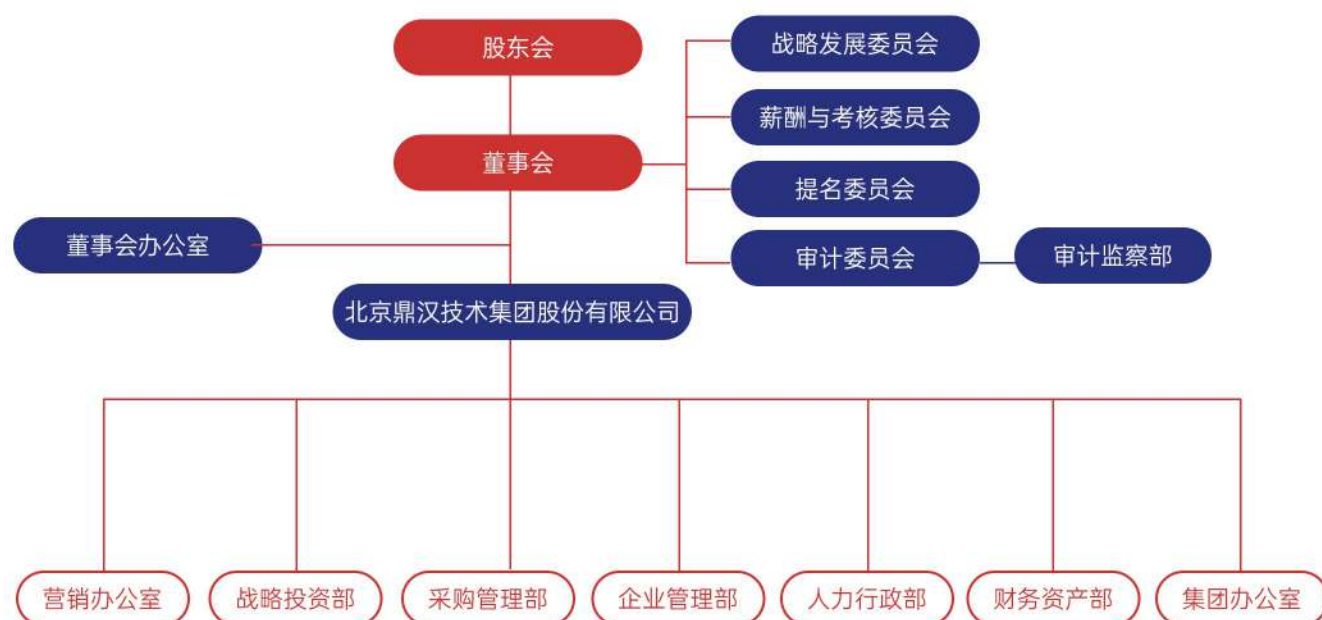


保山市汉营润泽学校公益慈善项目捐赠证书

## 公司治理

报告期内，公司严格遵循《中华人民共和国公司法》《中华人民共和国证券法》《上市公司治理准则》《深圳证券交易所上市公司自律监管指引第2号—创业板上市公司规范运作》等相关法律法规、规范性文件要求，积极推进公司及下属公司监事会改革工作，持续优化治理架构、提升治理效能。同时，全面梳理并完善公司治理相关制度体系，累计完成27项制度修订、2项制度新建，明确决策流程与协同机制，为公司治理机制的有效协同、科学规范运转提供了坚实的制度支撑，持续完善公司治理体系，为企业高质量、可持续发展筑牢治理根基，助力ESG治理水平稳步提升。

董事会下设审计委员会、薪酬与考核委员会、提名委员会、战略发展委员会。各委员会各司其职，为董事会的科学决策和规范治理提供有力保障。



	董事会	监事会	股东会	审计委员会	提名委员会	战略发展委员会	薪酬与考核委员会	独立董事专门会议
召开次数	6	5	3	3	0	1	1	4
议案数量	60	20	32	17	0	6	2	15
议案通过率	100%	100%	100%	100%	不涉及	100%	100%	100%

## 合规体系

2025年，公司以合规经营为基石，严格依法依规开展管理运营，初步构建并落地运行合规管理体系。通过健全组织架构、完善制度体系、强化审查监督、深化文化建设，实现合规管理全覆盖、全流程、全人员管控，有效防范化解各类合规风险，为公司稳健运营与高质量发展筑牢坚实屏障。

### 组织架构强根基，权责明晰定体系

公司成立全面风险与合规管理委员会，搭建“董事会把关、管理层主责、专门部门负责、全员共同参与”的合规管理组织架构。明确合规管理牵头岗位与各部门职责边界，形成权责对等、层层落实的责任体系，为合规管理体系高效运转提供坚实组织保障。

### 制度体系全覆盖，规则先行筑屏障

公司全面完善合规管理制度体系，制定多项合规管理制度、指引及对应风险清单。覆盖业务运营、风险防控、法律合规等各领域，形成全流程、全场景合规规则矩阵，确保各项经营活动有章可循、有据可依，实现制度管人、流程管事。

### 合规审查严把关，风险防控守底线

公司建立全流程合规审查机制，对重大决策、合同协议、对外投资等关键事项实施前置合规审查。常态化开展合规风险排查与动态评估，及时识别、预警并处置潜在风险点，确保经营行为合法合规，从源头筑牢合规风险防控防线。

### 文化建设润心田，普法强基树意识

公司深入推进合规文化建设，常态化开展多场合、多维度合规培训与警示教育。覆盖全员及关键岗位，通过以案释法、专题讲座等形式，强化全员合规意识与法治思维，营造“人人讲合规、事事守规矩”的浓厚合规氛围。



▲ 合规管理体系建设管理层研讨

## 全面风险管理与内部控制

2025年，公司全面风险管理与内部控制建设工作迈上新台阶。本年度，公司聚焦风险防控核心需求，系统完成风险评估相关工作，科学设立多维度风险预警指标，并以此为基础搭建起一套权责清晰、响应及时的风险预警机制。经过一段时间的运行实践，该机制已在风险识别、研判等环节取得初步成效，为公司稳健运营筑牢基础防线。与此同时，伴随着公司经营规模的持续扩张与技术创新的不断深化，内外部经营环境日趋复杂，各类潜在风险的隐蔽性、关联性显著提升。未来，公司将进一步迭代优化风险管理与内部控制体系，持续增强风险预警的精准性与前瞻性，以更完善的防控能力应对发展中的各类挑战，为推动公司高质量发展保驾护航。

## 内部审计监察工作体系

2025年，公司持续推进内部审计工作，全年共实施审计监察项目7个，覆盖公司治理、销售、采购、研发、费用管理等重点领域与关键环节，强化内控监督与风险排查。全年共出具审计意见及整改建议57条，推动相关部门落实整改，当年度整改完成率达70%以上。公司将持续跟踪未完成整改事项，强化整改闭环管理，不断提升内部控制与合规运营水平。

在内部审计方面，为进一步提升工作质效，强化整改闭环管理，公司接入数字管理云平台，推动审计工作向标准化、精细化、智能化方向迈进。“该系统打通了项目立项、审计发现及建议、整改下发、跟踪督办、验收整改成果全流程链条，实现审计项目线上派发、实时更新与动态监测。在监察管理方面，公司始终将规范权力运行作为加强企业管理的关键抓手，坚持常态化优化制度体系，从源头防范权力滥用风险。2025年，公司正式建立并落地《“三重一大”决策制度实施办法》《问责管理暂行办法》，对重大决策、重要人事任免、重大项目安排和大额度资金运作等事项划定决策范围、规范决策程序、强化监督问责，确保各项决策部署合规合法，为企业高质量发展保驾护航。



▲ 内部审计工作情况报告

## 普法教育

公司坚持加强党内法规学习宣传，深入学习宣传以宪法为核心的中国特色社会主义法律体系，广泛宣传与企业经营管理和员工切身利益密切相关的法律法规。

公司于2025年度组织了多场次普法宣传及法律培训活动，包括民法典宣传日、国家宪法日为主题的普法宣传活动，及相关法律培训活动。普法宣传载体丰富、氛围浓厚，法律培训内容多样、效果显著，切实提升了员工法律素养。

公司坚持依法经营，持续提升依法治企能力，持续增强全体员工法治意识，为企业的平稳发展保驾护航，促进公司依法经营、持续健康稳步发展。



▲ 普法宣传

## 信息披露与投资者关系管理

公司高度重视信息披露管理和投资者关系管理，不断提升信息披露水平，真实、准确、及时、完整、公平地进行信息披露，以确保提高公司的透明度。同时，公司多渠道、多层次地与投资者沟通交流，公平对待所有投资者，保障投资者的合法权益。

### 信息披露

信息披露是上市公司规范运作的重要内容，报告期内，公司严格按照《中华人民共和国公司法》《中华人民共和国证券法》《深圳证券交易所创业板股票上市规则》和公司《信息披露管理制度》等相关文件的规定履行信息披露义务，并指定《中国证券报》《证券时报》和符合中国证监会规定的创业板信息披露网站（巨潮资讯网 [www.cninfo.com.cn](http://www.cninfo.com.cn)）为公司信息披露媒体，真实、准确、及时、完整、公平地进行信息披露，并依法召开相关事项审批会议，保证会议及审议、决策程序合法合规。

2025年，公司对外披露定期报告4份，临时公告157份，未发生任何补充及更正的情况。公司信息披露工作于2024-2025年度再次获深圳证券交易所A级评价。



## 投资者关系管理

公司的投资者关系管理工作以合规为基、沟通为桥、价值为核，以投资者需求为导向，构建起全方位、多层次、高效率的投资者沟通体系，通过召开线上业绩说明会、接听投资者热线、及时回复互动易问询以及接待投资者现场调研等方式与投资者进行沟通交流，持续完善公开、公平、透明的投资者沟通渠道，积极维护公司与投资者良好关系，使投资者全面及时地了解公司发展战略、商业模式、经营状况等情况，更好地传达公司的投资价值，增强投资者对公司的认同感。

2025年05月

公司荣获中国上市公司协会颁发的2024年度上市公司投资者关系管理最佳实践，此殊荣是对公司长期以来在投资者关系管理领域工作的充分肯定。



中国上市公司协会-  
上市公司投资者关系管理最佳实践



2025年半年度集体投资者交流会  
投资者提问现场

2025年09月

公司参与控股集团广州工业投资控股集团有限公司组织的2025年半年度集体投资者交流会，与其控股的其他六家上市公司共同接受机构投资者现场提问。本次活动创新地采用“视频直播+网络文字互动”双轨模式，投资者可通过线上平台实时观看直播、提交问题，公司董事长、总裁、董事会秘书等高管在活动会场针对性回应，实现“一对多”的高效沟通。

## 投资者沟通渠道



## 商业道德

### 1 反商业贿赂及反贪污

公司严格遵循《中华人民共和国公司法》《中华人民共和国反不正当竞争法》《中华人民共和国反垄断法》等国家法律法规，持续完善并健全廉洁诚信管理架构和机制。公司董事会下设审计委员会，审计委员会下设审计监察机构，负责监督管理涉及贪污贿赂、职务侵占、欺诈等商业道德违法行为。审计监察部向董事会审计委员会汇报工作。公司已制定并不断完善相关内部制度，包括《监察管理暂行规定》《员工举报管理暂行规定》《廉政纪律管理规定》《员工职务侵占与受贿惩戒管理规定》等，明确对商业道德、廉洁诚信行为的管理与约束要求。

### 2 反不正当竞争

公司严格遵守国家相关法律法规，秉持诚信经营的原则，始终将反不正当竞争作为公司治理的关键环节，坚决抵制任何不正当竞争行为。公司致力于通过建立健全内部监督机制、建立合规风险清单、加强员工培训以及与行业伙伴协同合作营造健康、公正的市场生态，全方位保障市场竞争的公平性与合法性，从而持续提升自身的社会形象和品牌价值。

### 3 平等对待中小企业

公司深刻认识到，行业的进步离不开各方协同合作，始终秉持平等共赢的合作理念，尊重并支持中小企业的成长，与行业伙伴及协会保持紧密联系，共同推动健康、可持续的产业生态建设。通过积极推动资源共享与技术交流，致力于促进行业技术的不断创新与进步。我们坚信，唯有在开放合作的环境中，行业与企业才能实现共发展、共繁荣，最终达到互利共赢的局面。



# 02 创新为本 驱动价值创造

- 创新驱动
- 参与行业标准定制
- 产品和服务安全与质量



## 创新驱动

### 战略

面对行业从“增量扩张”向“存量提质”与“运维增效”转变的新阶段，公司紧密围绕国家“交通强国”、“双碳”战略，以“创新引领、技术驱动”为核心，坚定推进“轨道交通基本盘+新兴业务加速器”的“1+N”同心多元化发展战略。公司不仅在传统优势领域持续巩固领先地位，更深度聚焦新能源、人工智能、智能制造等关联产业，致力于通过系统性技术壁垒的构建，为客户提供全生命周期的高效、低碳、智慧解决方案，矢志成为全球领先的电气装备与数字化服务提供商。

## 影响、风险与机遇管理

### 影响

公司以创新驱动推动绿色技术、低碳产品与智能运营升级，有效降低全生命周期碳排放，提升资源利用效率。创新成果赋能产业链协同减碳，改善环境绩效与产品合规性，同时以技术创新保障品质安全、提升用户体验，增强品牌公信力，为可持续发展注入核心动能。

### 风险

创新研发存在周期长、投入大、成果转化不确定等风险，易造成资源错配与成本压力。技术迭代加速可能导致现有产能与专利快速贬值，绿色技术合规标准趋严带来认证与迭代压力。知识产权保护不足、核心人才流失及跨界竞争加剧，均可能削弱创新优势与市场竞争力。

### 机遇

双碳政策与绿色升级为低碳技术、节能方案提供广阔市场，创新可抢占绿色转型先机。数字化与智能化创新优化运营降本增效，拓展新业务场景。核心技术突破形成专利壁垒，提升 ESG 评级与融资能力，助力公司国际化合规竞争，构筑长期差异化优势。

## 研发投入

公司深入实施创新驱动发展战略，每年始终保持高水平的研发支出，以年均过亿的研发投入为技术创新奠定坚实基础。

\*研发投入/万元



## 研发团队



公司总人数 1,410 人

- 研发人员数量 (人) 312
- 研发人员数量占比 22.13%
- 本科 205
- 硕士 43
- 30岁以下 78
- 30~40岁 147

## 知识产权管理

截至 2025 年 12 月 31 日

155 项

公司共获得专利总数

322 项

软件著作权总数

2025 年度

15 项

公司新获得专利

45 项

新增软件著作权

序号	专利名称	专利类型	申请号/专利号	授权日期
1	一种列车站台门系统	发明专利	ZL202110608578.5	2025/2/25
2	一种基于图像的列车在站运行状态监测识别方法及系统	发明专利	ZL202510221176.8	2025/6/3
3	一种铁路货车的智能抱闸检测系统	发明专利	ZL202510256718.5	2025/6/13
4	一种城轨车辆线阵相机图像校正方法、系统及存储介质	发明专利	ZL202111006467.3	2025/7/29
5	一种链抱识别方法、系统、设备及存储介质	发明专利	ZL202510484004.X	2025/8/26
6	一种风抱识别方法、系统、设备及存储介质	发明专利	ZL202510498899.2	2025/8/12
7	一种抱闸分析方法及系统	发明专利	ZL202510499156.7	2025/8/22
8	一种应用于轨道车辆空调的双系统电子膨胀阀控制器	实用新型	ZL202420896844.8	2025/2/28
9	一种用于货场集装箱卡车进出管理的一体化门控系统	实用新型	ZL202421796005.5	2025/5/2
10	一种机车车辆跨接电缆	实用新型	ZL202421256670.5	2025/5/30
11	一种轨道交通电缆支架	实用新型	ZL202421161640.6	2025/4/25
12	一种轨道交通的多级滑触线缆结构	实用新型	ZL202421268657.1	2025/4/4
13	信号电源机柜	外观设计	ZL202430702897.7	2025/6/20
14	通信电源机柜	外观设计	ZL202430702895.8	2025/8/26
15	电源模块检测仪（插箱式）	外观设计	ZL202530185010.6	2025/11/11

序号	软件著作权名称	证书登记号	登记日期
1	广鼎装备广州2号线充电机项目软件	2025SR0088229	2025/1/14
2	广鼎装备重庆4号线辅助逆变电源软件	2025SR0094955	2025/1/15
3	马来西亚RTS辅助电源箱CPU控制软件	2025SR0094286	2025/1/15
4	100kw紧急牵引直流电源控制软件	2025SR0094107	2025/1/15
5	货检高清视频监控服务器集群设备运行状态分析预警系统	2025SR1087259	2025/6/25
6	铁路货车360°货运状态智能检测系统	2025SR0807133	2025/5/16

序号	软件著作权名称	证书登记号	登记日期
7	JSQ小汽车双层运输车安全监测系统V1.0	2025SR0807121	2025/5/16
8	JSQ车车门关闭状态智能识别系统	2025SR1556006	2025/8/18
9	无人机综合管理平台V1.0	2025SR2035680	2025/10/21
10	场站视频智能安全中心平台V1.0	2025SR2035237	2025/10/21
11	铁路货场AR视频系统	2025SR2042762	2025/10/22
12	AR实景数据管理服务系统	2025SR2044809	2025/10/22
13	场站智能视频AI智能服务调度系统	2025SR2044827	2025/10/22
14	场站地图管理系统	2025SR2041992	2025/10/22
15	视频防泄密综合管理平台	2025SR2042065	2025/10/22
16	文件加密安全管理平台	2025SR2042396	2025/10/22
17	城轨车辆360°彩色图像智能检测系统V1.0	2025SR2061691	2025/10/24
18	城轨车辆轨旁综合智能检测系统V1.0	2025SR2061696	2025/10/24
19	城轨车辆轨旁综合检测系统V1.0	2025SR2061685	2025/10/24
20	驼峰溜放车辆风抱智能识别系统	2025SR2279240	2025/11/26
21	铁路货车装载状态智能健康管理系统	2025SR2279251	2025/11/26
22	铁路货车装载状态智能采集服务系统	2025SR2279208	2025/11/26
23	铁路货车装载状态智能识别服务系统	2025SR2279243	2025/11/26
24	铁路货车装载状态智能图像服务系统	2025SR2279250	2025/11/26
25	铁路货车装载状态智能超偏载服务系统	2025SR2291962	2025/11/27
26	平过道自动化安全防护系统 V1.0	2025SR0119010	2025/1/17
27	抛光机器人应用控制系统V1.0	2025SR0072426	2025/1/13
28	乘务员值乘标准化车载音视频智能分析系统V1.0	2025SR0072354	2025/1/13
29	音视频智能分析CR450CR200系统V1.0	2025SR1423916	2025/8/1
30	货车抱闸智能分析系统V1.0	2025SR1423840	2025/8/1

序号	软件著作权名称	证书登记号	登记日期
31	列车360°图像在线检测系统V1.0	2025SR0033702	2025/1/7
32	城轨车辆轨旁受电弓动态检测系统V1.0	2025SR0034921	2025/1/7
33	电客车搭载网轨一体化巡检系统V1.0	2025SR0035572	2025/1/7
34	接触网检测智能运维系统V1.0	2025SR0204913	2025/2/6
35	接触网综合监测系统-综合控制器软件V2.0.1.0	2025SR0335994	2025/2/26
36	接触网巡检分析系统V2.0.0.2	2025SR0338938	2025/2/27
37	接触网数据同步系统V2.0.0.1	2025SR0338963	2025/2/27
38	接触网巡检采集系统V2.0.0.1	2025SR0339273	2025/2/27
39	城轨车辆车轮状态在线综合检测系统	2025SR0421730	2025/3/11
40	车载订票智能化显示平台V1.0	2025SR0455978	2025/3/14
41	车载服务智能化显示平台V1.0	2025SR0455998	2025/3/14
42	车载维修智能化显示平台V1.0	2025SR0456012	2025/3/14
43	轨道交通供电安全健康管理系统V1.0	2025SR0456025	2025/3/14
44	轨道交通供电线缆定位系统V1.0	2025SR0456054	2025/3/14
45	轨道交通供电线缆故障测量系统V1.0	2025SR0456066	2025/3/14

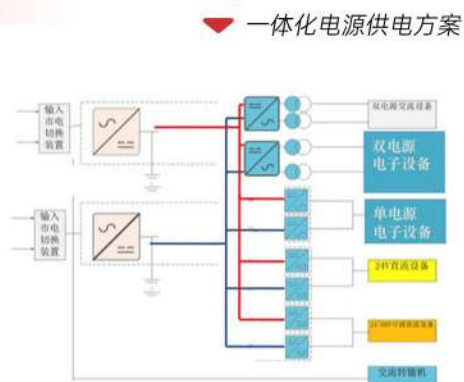
## 产品创新

创新是公司高质量发展的核心引擎，也是公司践行绿色低碳、推进可持续发展的动力源泉。公司始终坚持技术立身、创新驱动，持续强化自主研发与科技攻关，不断提升核心技术能力与产品竞争力，以定制化、智能化、绿色化解决方案响应市场与客户需求，以技术创新赋能产业升级，助力高端制造业绿色低碳与高质量可持续发展。

### 推进绿色创新，降低能耗水平

#### ①一体化电源

一体化电源通过模块化，将不间断电源各个功能拆分并分配至公司主流产品信号电源系统中，实现了不间断供电与信号设备供电的一体化供电模式。电源系统通过减少变换环节、提升变换效率实现节能减排。该产品已实现含北京、上海、广州等全国主要路局以及主要地铁城市的批量使用。



#### ②氢能高频辅助电源



氢能高频辅助电源

该产品采用高频化技术与兼容性创新设计，实现160kVA与220kW功率模块一体化兼容，单机理论最大功率提升至440kW。依托紧凑结构设计，相较现有高铁平台辅助电源，重量减轻超60%，体积减小70%，效率提升5%以上，为国内首台超大功率高速列车高频辅助电源。通过创新设计和相关验证，攻克了氢能源高速列车超大功率辅助变流器系统的减重、小型化、高效化的技术难关，使产品在可靠性、稳定性等方面具备显著优势，实现技术国际领先，并拥有完全自主知识产权。

#### ③综合直流空调系统

公司运用综合直流技术将供电方式进行优化，减少中间多余转换环节，减轻整车重量、提高辅助变流器的使用效率，变频空调系统无整流环节，无需考虑谐波治理，同样也提高了电源的使用效率。综合直流空调系统是一款全新的产品，国内外都处于初步研究阶段，该系统对轨道车辆成本和运营成本具有极深的影响，是未来必然的发展趋势。目前已安装于广州12号线智慧车辆进行运营考核并入选“2025年度广州市轨道交通领域自主化创新产品”。



综合直流空调系统应用



科研车项目的综合直流空调

#### 关于2025年广州市轨道交通领域自主化创新产品审查结果的通知

广州鼎汉轨道交通车辆装备有限公司：  
根据《广州市轨道交通领域自主化创新产品评定及推广应用实施办法（试行）》《广州市发展和改革委员会关于组织开展2025年广州市轨道交通领域自主化创新产品申报评定的通知》有关工作要求，2025年度广州市轨道交通领域自主化创新产品答辩评审已于9月13日开展，经专家组严格评审，由贵单位刘国庆主持负责研发的“综合直流空调系统”已通过专家审查，特此告知。



广州市轨道交通领域自主化创新产品审查结果通知

#### ④ 干线铁路变频空调



▲ 干线铁路变频空调

随着国家加快经济社会发展全面绿色转型进行系统部署工作的开展，“双碳”战略的实施将进入加速期，为了顺应轨交产业低碳转型的大趋势，公司在国铁列车的原普速列车空调基础上，研发将原定频空调机组改造为变频热泵系统以实现节能。报告期内，首公司基于国铁25型列车空调，成功研制出25型全系变频空调样机，预期可有效提高列车空调系统运行可靠性、提升空调控制精度及节能效果。该样机已完成第三方验证，正在开展相应资质的技术审查认定，并实现装车。

#### ⑤ 轨道交通光伏逆变器

公司推出基于轨道交通应用场景的大功率光伏逆变器，单机功率大于100kW，可直接将轨道车站新能源电能输入电气化牵引电网，有效降低电气化列车牵引能耗，践行绿色低碳发展理念。产品结构简单紧凑，便于分布式布置，能最大程度靠近终端负载电网，实现可再生绿色能源直接应用于牵引电网，省去中间转化环节，可在现有基础设施上灵活部署。同时，该产品支持并联应用，适配任意规模光伏发电站，兼容欧洲与中国铁路电网标准，为轨道交通行业绿色能源转型提供有力支撑。



▲ 轨道交通光伏逆变器

#### ⑥ 新能源商用车/工程机械热管理系统、储能温控系统

公司依托30余年轨道车辆空调设备研发与制造的深厚积淀，自主研发新能源商用车/工程机械热管理系统及储能温控系统，持续为客户提供多元化、高品质的绿色节能产品与服务，深耕绿色能源配套领域。该系列系统深度践行绿色节能理念，采用变频控制技术，可实现精准温控与高效节能，有效降低能源消耗；融合BMS系统联动技术，能根据电池电芯温度智能调控机组运行状态，搭配高性能ARM芯片及先进算法，实现各系统参数的精准管控；采用水、乙二醇等冷却液，通过液冷板与电芯直接接触，借助高效液冷技术确保电池温度均匀稳定，既保障设备安全运行，又进一步提升能源利用效率，助力绿色能源产业高质量发展。



▲ 电驱散热器总成



▲ 热管理机组

### ● 推进智能升级，提升管控效能

#### ① 货车抱闸检测系统

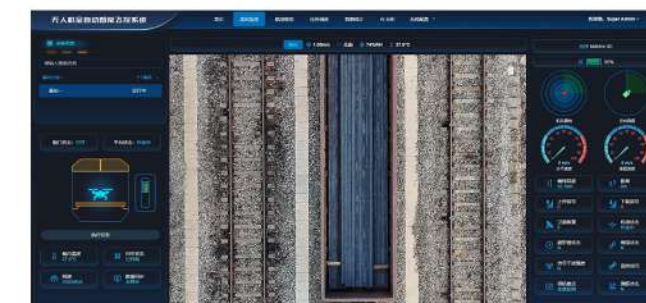
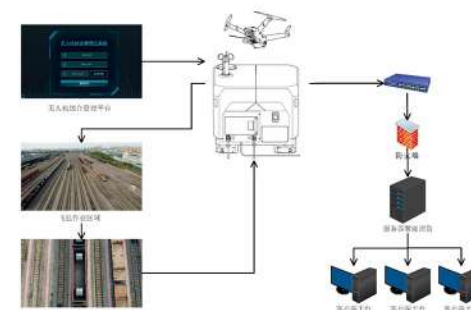
该产品是一种检测铁路货车在“驼峰溜放车辆作业”中抱闸异常的智能检测系统，其运用多维图像采集、深度学习、自动化控制、语音合成等先进技术，通过对铁路货车制动缸活塞行程、人力制动机手闸链、闸缸链状态的图像采集、智能识别，实现对车辆风抱、链抱状态的实时检测、动态预警，能有效防止抱闸车辆过峰溜放，从而降低作业人员劳动强度，提高工作效率，保障列车运行安全。



▲ 货车抱闸检测系统

#### ② 无人机全自动智能飞控系统

公司无人机全自动智能飞控系统以“破解行业痛点、赋能高效运营”为核心，聚焦铁路货运全场景需求，打造覆盖“货场作业-跨域运输-特殊环境”的立体化应用体系，成为推动铁路货检从“人工低效”向“智能高效”跨越的关键力量。通过无人机自主飞行与智能识别，将单批次货检时长大幅压缩，有效改变“人工逐车排查”的传统模式，助力货运枢纽提升周转效率，为全国铁路货运智能化升级树立标杆案例。



▲ 无人机全自动智能飞控系统

#### ③ 铁路货场平过道自动化安全防护系统

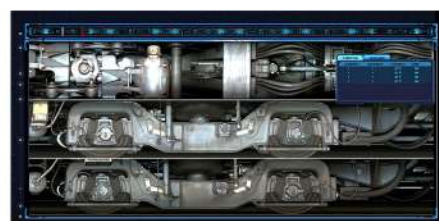
该系统运用图像智能分析、机械自动化、电气自动化、物联网等技术，实现了列车自动检测、机动车及行人自动检测、护栏自动升降、声光提醒、防碰防误拦等功能。当列车到达前，系统自动开启，降下防护栏并发出语音预警，平过道处于封闭状态；列车通过平过道后，系统自动检测，升起防护栏，允许机动车和行人通过，该系统大大提高了平交道口安全防护作业的智能化水平，节约了人员成本、有效杜绝道口安全隐患。



▲ 铁路货场平过道自动化安全防护系统

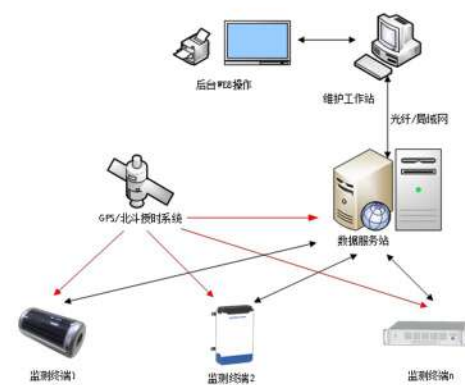
#### ④ 地铁车辆360°智能检测系统

地铁车辆360°智能检测系统运用线阵高清彩色成像、AI自学习、三维检测等技术，以不停车检测的方式对经过车辆外观进行全景彩色、实时扫描，在真实还原现场的前提下，对车辆状态进行智能检测分析，结合列车智能巡检机器人，可有效识别车体部件螺丝松动、箱盖脱落、裂纹破损、油脂渗漏等常见问题。系统具有全彩色、智能化、平台化、环境适应性强等特点，推动了列检作业从传统的人工检查模式向人机结合模式转变，并最终实现机检全面替代人工的智能化时代。这种转型不仅提高了作业效率，还降低了人工成本和安全风险。



#### ⑤ 供电线缆智能故障监测

供电线缆智能故障监测设备包括现场监测终端、数据中心和工作站。监测终端安装在供电线路上，通过4G/APN无线方式将电信号发送至数据中心。数据中心分析信号，定位故障点和原因。该设备通过直接测量高压导线上的行波，提高了故障探测效率和定位精度，并利用行波指纹识别技术分析故障原因，有效解决了高精度定位和故障辨识问题，显著缩短了故障巡查时间，提升了轨道交通线路的智能化监测和运维水平。



▲ 监测流程图

#### ⑥ 网轨隧综合智能运维系统

网轨隧综合智能运维系统依托光学数字成像、激光雷达及智能识别等先进技术，整合弓网检测、轨道巡检与隧道巡检等子系统，实现对接触网、轨道及隧道等参数的实时在线监测与数据分析。系统构建九大专业模型，覆盖弓网关系、轮轨关系及风险预警等领域，并搭建多源数据时空融合引擎，推动多维度数据协同处理与智能诊断分析。支持国产大模型私有部署，可定制网轨隧专业智能体，助力提升AI识别能力与预测性维护水平。该系统大幅提升缺陷识别率，降低运维成本，减少人工干预，推动轨道交通运维向全自动化、数字化转型，实现降本增效，促进行业可持续发展。



▲ 网轨隧综合智能运维系统

## 参与行业标准定制

鼎汉技术积极参与中国轨道交通行业标准和规范制定，加强与政府、科研院所、行业协会等技术交流，共同带动行业可持续发展。

截至 2025 年底

17 项  
公司共参与制定行业标准

6 项  
课题组成员

#### 曾参与TB1528的制定

- 《TB1528.1-2018铁路信号电源系统设备第1部分：通用要求》
- 《TB1528.2-2018铁路信号电源系统设备第2部分：电源屏试验方法》
- 《TB1528.3-2018铁路信号电源系统设备第3部分：普速铁路信号电源屏》
- 《TB1528.4-2018铁路信号电源系统设备第4部分：高速铁路信号电源屏》
- 《TB1528.5-2018铁路信号电源系统设备第5部分：输入配电箱》
- 《TB1528.6-2018铁路信号电源系统设备第6部分：不间断电源UPS及蓄电池组》

#### 曾参与《铁路信号电源系统设备暂行技术规范》（TJ/DW211-2018）标准型技术文件制定

#### 参与制定Q/CR-2021《铁路客用电线电缆》行业标准

#### 参与制定T/SHPTA008-2021《无卤低烟阻燃低毒聚烯烃电缆料》团体标准

#### 参与《城市轨道交通供电系统运营技术规范》文件制定

#### 参与TB1528.1-2018《铁路信号电源系统设备第1部分:通用要求》修订

#### 参与TB1528.6-2018《铁路信号电源系统设备第6部分:不间断电源 UPS 及蓄电池组》修订

#### 参与起草T/GRTIA 1-2024《城市轨道交通车辆空调系统技术规范》

《城市轨道交通产品认证实施规则-特定要求-城市轨道交通车辆空调系统》团体标准

参与起草《城市轨道交通装备可信性管理体系要求》团体标准

参与起草《城市轨道交通装备可信性管理体系要求应用指南》团体标准

参与制定铁路总公司《铁路信号电源系统设备技术规范》标准

- ①国家轨道交通视频技术实验室成员单位
- ②国家重点研发项目《时速250公里以上货运动车组研制》课题组成员
- ③国家示范工程《上海轨道交通车辆智能运维系统》课题组成员
- ④铁路总公司《铁路货检安全监控与管理系统》课题组成员
- ⑤广州市轨道交通产业联盟团体标准项目课题组成员
- ⑥铁路总公司“揭榜挂帅”科研项目中《铁路信号电源系统优化关键技术研究》项目组成员

## 产品和服务安全与质量

### (一) 治理

公司设立了完备的客户服务及沟通机制，切实关注客户需求，积极应对客户反馈，不断提升客户满意度，持续为客户提供优质服务。

公司根据 ISO9001 质量管理体系及 ISO 22163 铁路行业质量管理体系标准，采用过程方法建立公司的质量管理体系，编制《经营管理手册》对过程的顺序以及相互关系进行描述。同时设立质量部对公司整体业务目标制定质量目标，分解、下达至各部门并监督、评估和考核，质量部对质量目标及其他质量过程指标定期统计，并发布《质量月报》。2025 年，鼎汉各主要子公司的产品合格率均达到或超过制定的质量目标。

### (二) 战略

公司秉承轨道交通行业顾客安全至上的理念，因产品质量造成的安全事故零容忍的态度，制定技术安全方针“质量和安全是企业的生命”，技术安全目标“因产品质量造成的安全事故为零”。

### (三) 影响、风险与机遇管理

影响：优质可靠的产品和服务可保障轨道交通线路安全高效运营，提升公众出行信心与社会满意度，强化品牌口碑，助力交通强国建设，创造长期社会与经济价值。

风险：产品质量缺陷或安全隐患易引发运营故障、监管处罚与法律诉讼，损害品牌信誉与市场份额，危及公众安全并可能带来经济损失。

### 产品售后全链条体系管理

鼎汉集团各企业根据公司简介、业绩和产品说明书等资料如实向客户推广公司产品，在向客户介绍产品或者提供服务过程中，基于产品技术规格书，提供产品满足的技术指标和参数，确保客户认知与产品技术规范保持一致，不夸大产品性能和功能，不隐瞒产品目前的局限。在保护和提升客户利益的前提下获取利润，树立企业良好形象。

#### 建立售后管理体系

公司下属各主要子公司设置专门的客户服务部或售后管理部并配备专业的售后管理人员、技术人员等，明确各岗位的职责和权限，确保售后工作的有序开展。并编制了顾客服务控制程序等制度文件，涵盖售后服务流程、质量标准、客户反馈处理机制等内容，使售后工作有章可循。

#### 产品质量跟踪

为每个产品建立详细的档案，以便在出现问题时能够快速追溯和查询。专人定期对产品进行质量检查，包括设备的运行状态、性能指标等，及时发现潜在的质量问题，并采取相应的措施进行修复或更换。

#### 故障快速响应与处理

为尽快支持客户应急故障解决，公司设置服务网络遍布全国所有地铁城市，覆盖18个路局集团公司、全部地铁公司及核心车辆维修维护基地，能够为客户提供7\*24小时服务。如收到客户反馈的故障信息，以最快速度做出响应，若当地有办事处及时安排服务人员抵达现场，并对问题进行处理。

#### 线上服务管理工具

为更加便捷接收客户产品使用反馈，公司推出闪服APP及鼎汉服务小程序顺利实现了客户需求匹配、服务工程师现场管理与售后服务资源的零障碍对接。接入“闪服”平台后，客户随时实现一键报修，客服平均响应时间小于15分钟；客户实时掌握服务进度、控制服务结果、评价服务质量。

### 客户满意度管理

公司始终以客户需求为导向，结合客户提出的意见及建议，不断完善自身体系建设，致力于提供高质量服务。公司下属各主要公司根据各自细分行业特点，针对性的制定了《顾客满意度测量程序》《交付与客户服务控制程序》《顾客满意监视测量控制程序》等制度并有效执行，不定期通过电话回访、现场调研和问卷调查等方式进行客户满意度调查，收集客户的评分和意见，并整理成详细的报告；通过数据分析对客户的满意度进行动态评估，有利于优化服务流程，提升响应速度，加强客户支持渠道，改善产品设计，减少潜在故障，并能够实施预防性维护。

2025年，公司凭借优质的产品与专业的服务，荣获多项客户书面表扬及优秀供应商相关称号，得到行业客户的广泛认可。其中，南昌轨道交通集团有限公司运营分公司将鼎汉本部评选为“2025年度优秀服务商”；卡斯柯信号有限公司济南城市轨道交通6号线工程信号项目部，就我公司成功交付济南轨道交通6号线、4号线、8号线一期项目致感谢信；浙江众合科技股份有限公司，就我公司成功交付沈阳地铁1号线东沿线项目致感谢信；中国铁路乌鲁木齐局集团有限公司乌鲁木齐电务段，就我公司服务人员及时提供技术支持与保障的优质售后服务致表扬信。



浙江众合科技股份有限公司感谢信



中国铁路乌鲁木齐局集团有限公司  
乌鲁木齐电务段表扬信



轨道交通成长组二等奖



感谢信



感谢信



感谢信



2025年度服务商评优



2025年度服务商评优



表扬信



感谢信



中车唐山公司2025年度供应商大会优秀供应商

# 03 关爱环境 强化绿色管理

环境合规管理

资源管理

污废管理

应对气候变化

生态系统和生物多样性保护



## 环境合规管理

### 管理体系及目标

公司高度重视环境治理工作，坚持环境与社会可持续发展，公司及各主要子公司根据产品特点及业务性质分别搭建环境管理体系，积极推进环境管理体系建设，遵守国家、地方有关环境的法律法规和其他要求，根据国家、行业及地方有关环境的安全技术标准制定环境管理目标，强调善用资源和能源，规范污染防治，切实履行环境职责，不断提升环境绩效，履行合规义务。

各主要子公司均已通过ISO14001环境管理体系认证：



环境管理体系认证证书-鼎汉技术

环境管理体系认证证书-鼎汉智能



环境管理体系认证证书  
-鼎汉奇辉



环境管理体系认证证书  
-芜湖鼎汉



环境管理体系认证证书  
-广州鼎备



环境管理体系认证证书  
-广州鼎汉



环境管理体系认证证书  
-成都科技

### 环保风险管控

公司及其主要子公司高度重视预测环境保护方面的潜在风险，并制定相应的预防措施。如针对意外火灾，制定了《消防专项应急预案》，并定期组织消防演练；针对生产污水排放、低频噪音等，相应配套建设污水处理系统与设置隔音室并采用墙体隔离与吸声设计；针对潜在的安全事故、环境事故和紧急情况等，编制了对应的应急预案，并对相关人员进行应急预案培训；同时依据《危险废物管理制度》对危险废物的分类、贮存、标识、转移及处置进行全过程规范。公司主要生产基地根据实际情况定期或不定期修订《安全生产管理规范》，规范安全生产流程，提升员工安全意识，消除安全隐患，减少安全事故带来的损失和发生频率，确保设备、产品及员工人身安全。

### 新建项目环境评估政策

为践行绿色发展理念，规范新建项目环境管理，公司严格遵循国家环保法律法规及新污染物管控相关要求，落实生态环境分区管控规定，确保新建项目合规落地、绿色运营。所有新建项目开工前，根据要求开展全面环境影响评估，识别项目建设及运营过程中的环境风险，重点关注污染物排放、能源消耗等关键环节，核算污染物产排污情况，制定针对性防控措施。评估过程严格执行“先评估、后建设”原则，委托专业机构编制环评文件，主动接受环保部门监督，对不符合环保要求的项目坚决不予立项。同时，将环评要求嵌入项目全生命周期，同步规划、建设、运行环保设施，建立环境监测机制，定期开展环境排查与整改，实现项目建设与生态保护协同发展，筑牢绿色发展防线。

### 环保产品或技术研发与应用

除根据已有的环境管理体系与目标落实环境保护责任，公司还大力研发环保产品与技术，例如：

- 公司的轨道交通智能锂电储能系统，采用了先进的双向DC-DC变换技术和智能电池管理系统（BMS）技术，实现了高效率的充放电能量转换，显著提升了锂电池的利用效率，该系统能够替代传统的铅酸电池，推动轨道交通行业向新能源应用迈进。
- 公司研发的天然制冷剂（CO2冷媒）空调采用天然制冷剂——R744（CO2）作为空调制冷剂，具有低温热泵性能优越及环保的特点，应用跨临界制冷循环技术，产品克服现有轨道车辆空调所用过渡制冷剂的高全球变暖潜值的温室效应问题，具有绿色、环保优点。另一款产品R513A低碳型空调采用新型环保制冷剂R513A，相比于常规的HFC制冷剂，其GWP值下降了60%，可使得碳排放量下降60%。
- 公司大力推动PV2Rail 光伏直馈牵引供电产品的研发与应用，实现将光伏发电直接转换并接入25kV牵引供电系统，用于替代部分传统电网及化石能源电力来源，可提升轨道交通系统对清洁能源的直接消纳能力，同时优化牵引用电结构，降低运行过程中的间接碳排放强度，具备在轨道交通场景下规模化推广的长期减排潜力，为行业绿色低碳转型提供可持续技术支撑。

## 资源管理

### 能源管理体系

目前公司主要使用的能源和资源包括电能、水资源、天然气等，各子公司分别建立合理化建议管理制度，以精益改善提高能源利用率为核心，从工艺改进、设备改造升级、综合管理等多方面精益改善节能降耗，严格遵守《中华人民共和国环境保护法》《中华人民共和国清洁生产促进法》《中华人民共和国节约能源法》及所在运营地的环保法律法规，依法接受国家和所在运营地能源节约与生态环境保护相关部门的监督管理。



能源管理体系认证证书 -成都科技    能源管理体系认证证书 -广鼎装备    能源管理体系认证证书 -广州鼎汉    能源管理体系认证证书 -江门中车    能源管理体系认证证书 -芜湖鼎汉

### 包装材料使用

鼎汉技术积极响应国家“碳达峰、碳中和”的号召，将可持续发展理念融入公司生产运营全环节，积极推动并布局绿色转型，通过优化包装设计、减少包装材料使用、回收利用等方式，减少传统组件包装对环境的负面影响，推进包装材料的绿色化管理。

公司对部分产品的包装材料由原来木箱改为铁架，达到可循环使用的目的，同时节省木材。生产过程中对产品进行合理包装,包装的材质,结构和成本与内装产品的质量,规格和价格相适应，减少包装材料的过度使用和包装性废物的产生，对于产品和包装物的设计，考虑其在生命周期中对人类健康和环境的影响，优先选择无毒，无害，易于降解或者便于回收利用的方案。

### 绿色办公

爱护环境、呵护我们共同生存的蓝天碧水家园，是每一位鼎汉人达成的一致理念。鼎汉技术已将绿色低碳、环保经济的理念贯彻落实到常态化绿色办公中，为了加强企业内部节能管理，增强全员节能意识，公司制定了相关节能规范制度与条例。鼎汉倡导低碳办公方式，回收利用办公资源，减少办公支出，实现节能降耗，减少碳排放，将自身发展与社会全面均衡发展相结合，努力超越自我商业价值的可持续发展目标。

#### 节约用水



- 随手关水
- 瓶装水局部使用
- 桶装水安装压嘴，避免浪费
- 调节阀门开关，减少出水量

#### 节约用电



- 增加巡楼次数，确保人走灯灭
- 合理使用空调
- 加强小家电使用管理
- 更换大楼灯管为节能灯管

#### 办公用品



- 倡导使用二次纸
- 耗材以国产为主，降低费用
- 合理适量采购办公用品
- 倡导无纸化办公



## 污废管理

公司严格遵守《中华人民共和国大气污染防治法》《中华人民共和国水污染防治法》《中华人民共和国固体废物污染环境防治法》等相关法律法规，管控“三废”排放。通过积极推广减排技术，改良工艺设备，促进从源头消减污染物排放。以减量化、再利用、资源化为重点，探索推动公司着力构建资源循环型产业体系，努力推动产业园循环式生产、产业循环式组合，促进废物综合利用、能量梯级利用、余热余压余能利用、水资源循环使用。

### 废水减排管理

公司及主要子公司2025年度均不涉及工业废水排放。虽然公司无工业废水排放，仍一直致力于生活、办公污水处理，制定了废水排放处理流程加以防范，以循环利用为主，建设废水处理设施，实现污水零排放或经设备处理达标后统一排放。

### 废气减排管理

公司及主要子公司一直以来产生的废气较少，除芜湖鼎汉外，其他主要子公司在生产过程中均不涉及废气排放。

▶ 2025年芜湖鼎汉挤塑废气、厂界噪声检测报告首页展示

#### 芜湖鼎汉

严格遵守《中华人民共和国大气污染防治法》《中华人民共和国大气污染防治法实施细则》《安徽省大气污染物综合排放标准》等法律法规，通过在关键环节设置废气吸收装置并专门于每年委托第三方有资质的环保检测机构进行废气检测，确保废气排放符合法规要求，降低废气排放对环境的影响。



### 废弃物排放管理

公司及主要子公司废弃物主要包括办公垃圾、生活垃圾、包装材料等，公司遵循减量化、资源化和无害化处理的原则，遵守国家、地方颁发的各项环境保护规定，妥善收集，安全处理各类废弃物。规定对不同的废弃物进行分类堆放，主要分为可回用废物、不可回用废物和危险废物，并且设立有专门的固废仓库。定期收集并规范处理办公垃圾、包装材料等一般废弃物；开展全员宣传教育，推行垃圾分类。高度重视危险废弃物的绿色排放。



## ■ 应对气候变化

鼎汉技术积极响应国家“双碳”目标，组织下属企业根据自身情况，制定气候应急预案，提升对气候极端变化时的应对能力，确保员工的人身安全与业务运营的可持续性。

## ■ 生态系统和生物多样性保护

公司始终将生态系统和生物多样性保护纳入可持续发展战略，积极推动环境友好型运营模式。我们认识到，生态环境的保护与生物多样性密切相关，是实现长期可持续发展的基础。为此，公司在各项业务活动中，始终遵循绿色发展思路，注重资源的合理利用与节约，力求在日常运营中减少对生态系统的负面影响。

公司致力于推动绿色发展，倡导生态保护理念，积极参与相关环保行动和社会责任项目。我们鼓励员工、合作伙伴与社会各界共同关注和支持生态保护与生物多样性维护工作。未来，公司将持续关注生态环境保护相关工作，努力践行企业的社会责任，为实现可持续发展贡献力量。

# 04 共同发展 实现多方共赢

• 员工发展

• 恪守安全底线

• 数据安全与客户隐私保护

• 供应链管理

• 社会贡献

## 员工发展

### 员工管理

公司严格按照《中华人民共和国劳动法》等法律法规要求招聘员工，坚持平等雇佣，坚决杜绝使用童工与强迫劳动，保障员工的合法权益和民主权利，关注员工身心健康，实现员工与企业共成长。公司秉持包容性与多元化，重视个体差异，充分利用不同背景、不同技能和不同风格员工带来的互补增值效应，努力营造一个共融、多样且灵活的工作环境，鼓励员工发挥其最大的潜能。



多元化

对于不同国籍、种族、性别、信仰和文化背景的员工，公司坚持平等原则，公平公正对待，提供平等发展机会，构建多元化的人才体系。公司一直坚持职场多元化理念，倡导公平竞争、坚决反对任何针对性别、年龄、民族、地域等因素的歧视及恶性竞争行为的发生，充分尊重员工的权益。不同背景的员工拥有不同的价值观和文化，能够为企业带来不同的文化元素，从而促进组织文化的多样化，提高组织的创新能力和适应性。



机会平等

公司结合实际用工需求，不断创新招聘管理模式，拓宽招聘渠道，在积极通过校园招聘、社会招聘吸引外部优秀人才的同时，加强内部人才的培养和提升，构建高质量人才队伍。

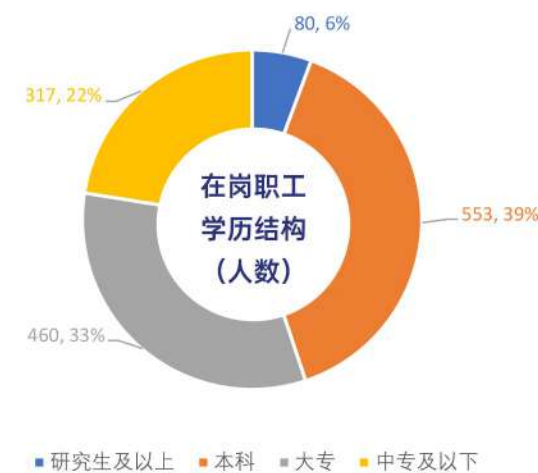
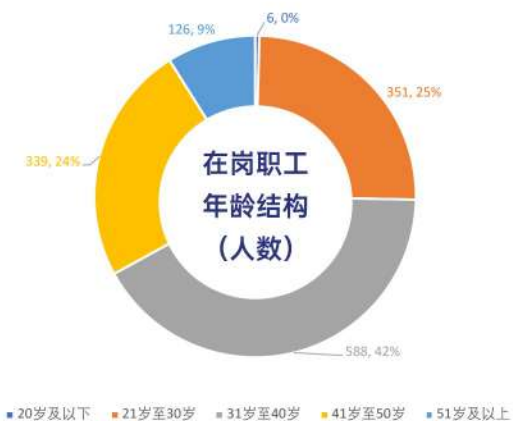


民主管理

公司长期设立“合理化建议”通道，员工可以通过该渠道对公司经济生活、政治生活、社会生活、文化生活以及其他事务提出意见、建议和改进措施，实行民主决策、民主参与、民主监督的管理制度和方式。

### 人才结构

报告期内在岗职工总数1410人，劳动合同签订率为100%，人才结构具体如下：



### 薪酬福利

员工薪酬主要包括基本工资、绩效工资、加班工资、项目奖金、年度奖金、社保、住房公积金、通讯补贴、补充医疗、意外险、节假日福利等。公司根据实际情况设立员工食堂、员工活动区、篮球场等场所，提供年度健康体检，设立团队建设经费，提升员工归属感和幸福感，增强企业凝聚力，希望员工与公司共同成长，实现工作与生活的良性平衡。2025年，公司根据实际经营情况进一步优化薪酬体系，以岗位确定薪酬基础、以员工能力确定薪酬职位、以岗位重要性匹配薪酬政策，选择能充分体现员工的贡献并有利于激励员工和组织发展的薪酬结构，将员工的薪酬与个人岗位、能力、绩效贡献相挂钩。同时，公司进一步推进中层及以上领导人员年薪制优化，使经营管理者工资收入与公司经营业绩挂钩，将公司的年度战略目标层层分解，转化为高管个人的核心考核指标 (KPI)，确保管理者的“指挥棒”与公司发展方向高度一致，基本实现了以岗位定薪酬标准、以考核定薪酬结算的目标，将组织绩效与个人绩效关联，牵引聚焦组织目标达成，有效的激发了中层及以上领导人员的积极性，提升公司整体管理的精细化、规范性和科学性。

- 社会保险覆盖率: 100%
- 人均带薪年假天数: 按照劳动法规定执行
- 员工关怀: 春节、妇女节、端午节等员工福利; 季度生日会、年度表彰会等



▲ 企业生活

## ● 精神文化

公司按季度推出内刊《鼎汉天地》，它不仅是企业文化承载的载体，也是企业信息上通下达的沟通渠道和舆论宣传阵地。内刊不仅可以丰富员工的精神文化，也可以沉淀企业的精神力量，在宣传报道的同时，完成了对企业历史档案的记录，是企业奋进、崛起、战胜困难的生动见证，是企业精神代代相传，并不断沉淀的缩影，也是提炼企业文化的宝库。

DINGHAN  
鼎汉天地



集团新闻事迹、重大事项  
和重大活动

部门团建活动纪实、员工  
读书笔记、观影感受、旅  
行游记等



迅速及时将企业的年度战  
略、长远战略传递给广大  
员工

工作事迹、员工活动等

企业文化之星、先进典型  
员工模范事迹&鼎汉集团  
企业文化体系建设

## • 员工评优

每年年终公司会对表现优异的个人和团队进行表彰颁奖。优秀员工和团队是企业发展的中坚力量和基石，他们是开拓进取的先锋，是忠于职守的典范，不畏困难，披荆斩棘，用实际行动诠释了公司的核心价值观。鼓励先进典型，树立“绩效优先”的价值观，激发组织整体活力，促进良性竞争与合作。通过表彰符合公司价值观的行为，强化企业文化，使价值观具体化、生动化。



## • 员工活动

鼎汉技术高度重视员工幸福感和归属感，倡导员工工作与生活的平衡，公司举办了一系列的体育活动，以及各类团建活动，引导员工热爱运动、科学运动，丰富了员工的业余生活。公司同时也对有困难员工给予援助之手，让每位员工都充分感受到家的温暖。



## 职业发展

设置双通道职级晋升体系：



报告期内启动产品人员任职资格评审工作并发布岗位任职资格认证,进一步建立良好的员工职业发展通道,引导与激励员工不断提升,明确员工的优势与努力方向,为员工提供清晰的职业发展通道与内部转岗机会。

## 职业培训

公司始终坚持和重视人才培养,不断提升员工的胜任能力和职业素养,通过提供多样化的学习途径和资源,持续支持新员工、在职人员和管理人员提升个人和专业技能。

在课程体系上,进一步建立科学、体系化、契合员工优势及岗位特点的人才培养机制。新员工适岗培训主要提供针对性的岗前培训,接受职业素养和职场技巧的集中培训,将公司战略、文化和价值观,通过培训精准、一致地传达给新员工,快速补齐员工胜任新业务、新技术、新流程所需的关键技能,直接推动业务目标的实现;对在职员工,建立基于业务流程和任职能力为基础的课程体系开发完善,对不同岗位、不同任职能力的人员进行差异化的培训,提升员工工作能力,通过标准化培训(如运营流程、服务标准),减少错误、提升效率、保证产品与服务质量的稳定性。

对于管理层,在原有管理技能、领导力等固定课程的基础上,聘请专业讲师授课,一切以解决现实问题为核心,深度挖掘管理痛点,以科技创新引领新质生产力发展,着力打造一支持续打胜仗的领导队伍,从实践和案例中萃取经验、形成固化的规范。

同时,在内训师团队建设中,邀请公司管理层为员工讲解和传递各个业务领域的知识和信息,也积极鼓励员工将个人经验和知识转化为课程,与内部知识分享机制相融合。在积累专业课程基础知识的同时,又实现内部课程的定制化,更贴近公司实际业务操作,打造具有鼎汉特色的培训课程。内部讲师(业务骨干、管理者)更了解企业“症结”,分享更接地气,且能树立内部标杆。同时,跨部门培训项目能打破部门墙,增进理解,建立共同语言,提升团队协作效率。通过系统的培训,提升员工的技能与韧性,为他们的长期职业可持续发展赋能。



## 恪守安全底线

### 职业健康管理

公司把员工安全和健康放在第一位,重视并规范员工职业健康管理,定期开展健康体检和心理健康培训,保障员工身心健康。目前,集团主要企业均已通过职业健康安全体系ISO45001认证,报告期内,职业病人数无新增。



职业健康安全管理体系认证  
-鼎汉技术



职业健康安全管理体系认证  
-鼎汉奇辉



职业健康安全管理体系认证  
-鼎汉智能



职业健康安全管理体系认证  
-广鼎装备



职业健康安全管理体系认证  
-广州鼎汉



职业健康安全管理体系认证  
-芜湖鼎汉

### 公司建立职业健康安全目标

1、杜绝重大安全事故,死亡率为零;2、严格贯彻安全方针,轻伤率控制在年5‰以内;3、预防职业病、病发率为零”,并识别危险源,管理重大危险源,根据法律法规要求并进行合规性评价。公司组织企业员工每年定期体检,覆盖率100%,以预防职业病。

为深入宣传贯彻《职业病防治法》,普及职业病防治知识,增强员工职业健康意识,报告期内,2025年4月25日至2025年5月1日组织开展了以“关爱劳动者心理健康”为主题的宣传周活动。



## • 安全生产管理

安全责任重于泰山，鼎汉落实《中华人民共和国安全生产法》及各子公司运营所在地安全生产相关法律法规，加大安全生产投入，进行安全培训，落实责任，严格管理，为员工提供安全可靠的工作环境。

公司制定了《安全生产责任制度》，并于每年结合公司生产经营最新情况进行修订发布，2025年年底下发《关于进一步加强年底安全生产工作的通知》，旨在树立“生命至上、安全第一”的理念，在紧张时刻进一步深化安全隐患排查及治理工作。同时建立三级安全生产管理网络，成立安全环保工作领导小组(以下简称“领导小组”)及安全生产办公室成员，负责领导、协调和指导全集团的生产安全、职业健康、消防安全和环境保护工作(以下合并简称“安全生产”)，是鼎汉集团安全生产职能领导管理机构。各子公司建立了安全管理机构，并不断完善安全管理制度；设置公司安全主要负责人，配齐安全生产管理人员，落实安全生产责任，并制定企业日常安全隐患排查制度，落实分级风险管控责任，把消防工作列入经济责任制考核，编制和实施了一系列安全管理制度。

## • 应急管理体系

公司为了对潜在的紧急情况及时做出响应，制定了《应急准备和响应控制程序》，设置安全生产应急领导小组以及公司安全主要负责人，配齐安全生产管理人员，落实安全生产责任，制定企业日常安全隐患排查制度，准确研判各项安全风险，落实分级风险管控责任。同时，公司高度重视应急培训演练，组织各类事故应急演练，加大应急演练和评估工作，提升人员应急能力，公司各主要子公司每年会安排至少1次应急演练。



## 数据安全与客户隐私保护

公司高度重视信息安全及保护工作，严格遵守业务所在国家或地区关于信息安全、个人隐私保护相关的法律法规，如《中华人民共和国网络安全法》《中华人民共和国数据安全法》《中华人民共和国个人信息保护法》等。为确保客户和各供应商信息和隐私不受损害和泄露，公司制定了如下措施：

### 组织保障

企业管理部作为负责本集团信息安全及IT合规的部门，针对近年国内陆续出现勒索病毒威胁等严峻的网络安全问题，制定了信息安全蓝图规划并逐步实施建设。并通过购买防勒索病毒网络保险，进一步减少安全风险。

### 安全体系建设

公司通过制定《鼎汉集团信息安全管理制度》《鼎汉集团机房管理制度》规范集团各分子公司安全管理工作；制定《鼎汉集团ERP系统运行管理制度》《集团OA协同办公平台运行管理制度》对系统管理员及全员日常工作提出明确的安全规范要求，确保集团总部下的各核心业务系统安全、有效、规范运行。并逐步建立IDC中心安全基线标准，通过安全基线检查的应用系统才允许部署在IDC中心，确保IDC中心整体环境安全、可控。

### 数据安全建设

将原分散在各子公司的机房进行整合与迁移，完成全集团统一的IDC数据中心集中式整合，减少多点入侵风险。IDC中心部署网络与防病毒安全软件，能够实时监测网络安全风险。同时上线灾备系统，实现对IDC中心业务系统运行环境与业务数据自动定时数据备份，并提供核心系统的应急接管与快速恢复能力。并不定期开展应急演练，对可能存在的故障进行针对性分析，形成相应处理方案，确保故障出现时有解决方案可依处理。

### 外部保密协议

在信息化建设与项目实施过程中，公司与第三方服务公司均签订保密协议，保密信息包括但不限于：  
(1) 产品技术规范、产品图纸、技术资料、工艺流程、业务记录和计划、价格结构、成本等非公开的、保密的或专业的信息和数据。(2) 双方签订合同中所有事项，包括但不限于数量、价格条款、货期安排等内容。

### 员工保密管理

为加强信息安全，保护公司和客户商业秘密，不断完善公司加密系统与安保设施，防止人员因工作疏漏造成信息泄露，根据相关法律法规，与员工签订《员工保密合同书》，确保公司和客户信息安全，规避相关风险。并不定期开展面向全员的信息安全培训，不断增强员工信息安全意识，减少安全事件发生。

### 终端安全强化

为全面提升终端设备安全防护能力，公司于2025年为全体员工办公电脑统一安装企业版防病毒软件，实现病毒查杀、漏洞修复、实时监测等功能全覆盖，通过安全管理平台实现病毒库自动更新、策略统一下发、异常行为远程处置，提升公司整体网络安全防护能力。

## 供应链管理

### (一) 治理

公司优先挑选提供环保材料和产品的供应伙伴，以减少资源消耗和碳排放，构建可持续采购的供应体系。同时，对供应商的环境表现展开评估，确保其符合环保标准，助力公司达成绿色供应链建设目标。积极推动供应商采用绿色生产技术和可再生能源，优化物流与运输方式，降低采购过程中的碳排放，减少碳足迹。

### (二) 战略

公司将供应链管理融入经营管理战略体系，凭借以国内为主，辐射国际化布局的多点化供应和应急响应机制，成功应对供应中断风险；同时，严格遵循环境保护法规和行业道德标准，积极推动绿色材料的使用和劳工权益保障。在确保了供应链的稳定性与合规性的同时，更与技术创新和全球协同的战略方向相契合，为持续业务增长提供了强有力的保障。

### (三) 影响与风险

影响：规范供应链管理可保障公司核心部件稳定供应，推动上下游协同降碳提质，强化产业链韧性，树立行业可持续标杆。

风险：供应链环境、劳工合规风险及断供隐患，可能引发生产中断、合规处罚与品牌声誉受损，影响项目交付与市场信任。

### ● 供应商准入评估管理

在供应商准入工作中，公司遵循公平贸易和道德采购准则，确保供应商遵守公平贸易原则，杜绝强迫劳动和童工现象。同时，在供应商考察标准中增加环境评估和用工评估内容，考察供应商是否提供安全的工作环境、保障员工权益，厂区是否对社区造成影响、产生扰民行为等因素。

公司优先考虑供应商的本地化程度，最大程度缩短供应周期，减少运输对环境的影响，同时支持本地经济发展。

### ● 供应商治理方面管理

公司定期对供应商的合规性进行审查评估，确保其遵守相关法律法规和行业标准。在采购过程中严格实施反腐败措施，确保采购过程透明，坚持合法、合规的阳光采购原则。

**内部管理方面**

在采购计划、认证、履行、入库、付款的全流程实现岗位、职责分离。

**外部管理方面**

要求 100% 的合格供应商签署《反商业贿赂承诺协议》和《框架采购协议》，2025 年完成 2 场次、共 176 家供应商的“反腐倡廉”培训。

公司重视采购中的ESG风险识别与应对。从企业规模、经营风险评估、稳定性评估等基础维度，到行业技术水平、产品质量、环保体系认证等专业维度，进行全面严格评估，鼓励有实力的供应商进入临时供应商名录，经过半年到一年的试行合作及综合评价后，再进入合格供应商名录。同时，建设多元化的供应商体系，为小型企业提供供应机会，在保障供应链稳定的基础上推动其多元发展。



2025年共评估 **607家** 供应商，其中淘汰 **5家**

依据供应商绩效管理制度，对合格供应商综合研发部、质量部、工艺部等多部门意见进行定期评估，鼓励优质供应商获得更多合作机会，淘汰不达标供应商，形成年度《合格供应商名录》，保证供应商队伍的质量。

**• 供应商绩效管理**

公司通过《供应商绩效管理流程》《供应商及物料认证规范与流程》《生产采购招标管理制度》等一系列管理制度，对供应商的资质与各方面表现予以评估考核。

在供应商评估工作中持续推进ESG管理建设，接受ESG评估的供应商比例逐年上升。2025年供应商评估覆盖率为54%，增幅10%；可持续采购比例在总采购中占比71%，增幅7%；全年未发生供应商违规事件。

公司采购管理关键绩效指标达成情况如下：

序号	事项	目标值	实际值	评价
1	采购合同签署率	100%	100%	🟢 达标
2	供应商社会责任问卷调查覆盖率	100%	100%	🟢 达标
3	采购员培训覆盖率	100%	100%	🟢 达标
4	腐败事件	0	0	🟢 达标
5	供应商廉政协议签署率	100%	100%	🟢 达标
6	合同审核比例	100%	100%	🟢 达标

**• 供应链风险管理**

公司建立了包含风险识别与评估、风险应对与预防以及风险管理能力提升三大模块的供应链风险管理机制，形成常态化管控和化解供应链风险的闭环体系，持续提升供应链风险应对能力。



**风险识别与评估**

通过常态化的不定期供应商走访，实时掌握供应商运营状况，及时识别与预判潜在风险。2025年，公司平均每季度与260余家A类供应商沟通。通过为供应商提供市场环境分析、专业技术指导与支持，协助其改善产品性能、提升质量、优化工艺、节能减排，增强产品的绿色竞争力，形成良性循环。



**风险应对与预防**

通过供应商来源多元化、技术自主化、供应关系战略化三个维度进行供应链风险应对，广泛发展替代供应商、培养潜在供应商，推动材料本地化、国产化，突破技术限制，并与重点供应商深入建立战略合作，降低单一依赖，保障供应稳定与可持续。



**风险管理能力提升**

公司对采购人员开展了采购制度学习培训、安全与环保培训等，增强其对供应链合规风险与可持续发展风险的识别及应对能力。

2025年，公司成功自主研发数字化应用一体化管理平台，并以此为核心构建了数字化供应链管理系统。该系统能够实现生产物料全环节的实时追踪与可视化管理，提前识别并预警物料供应风险，从而有效保障生产流程的连续性与稳定性。

**• 下阶段目标**



26年公司致力于在可持续采购方面提高绿色采购占比，严格遵守法律法规，不断向供应商推行环保要求，推动供应商的认证评估要求，推荐供应商取得ISO14001、EMAS等相关标准认证，减少碳足迹，加强和搜寻可再生资源的使用效率，建设稳固的供应管理体系。

## 社会贡献

公司始终牢记企业社会责任，将公益践行作为责任担当的重要体现，立足企业实际，积极开展参与各类公益活动，兼顾公益帮扶、民生关爱与社会贡献，主动传递企业温暖，以实际行动践行新时代企业公民使命，助力社会和谐可持续发展。

### “爱在蓝天下”公益捐赠

鼎汉技术党支部积极响应北京丰台区总部基地党群服务中心倡议，连续四年参加“爱在蓝天下”公益捐赠，活动聚焦困难地区实际需求，广泛募集文具、书籍、衣物等爱心物资，以实际行动传递温暖、践行担当。通过此次捐赠，进一步强化了员工的服务意识与奉献精神，凝聚起团结奋进、奉献社会的向上力量。



### 善款捐赠

公司鼎汉党支部积极响应北京市丰台区慈善协会“共产党员献爱心”活动号召，组织党员与职工踊跃捐赠善款，以实际行动传递温情、践行责任。同时，支部持续深化“阳光慈善工程”，向云南省保山市营润泽学校开展定向帮扶，为教育资源发展贡献力量，展现了企业党组织的奉献精神与社会担当。



### 特殊人群关爱

2025年3月，鼎汉奇辉工作人员走进沈阳市铁西区启工街道养老院，为老人们的自种小果园及活动场地清除障碍，除去院内的积雪与残冰。以实际行动传承雷锋精神，弘扬时代新风，为社会注入满满正能量。



### 美化环境

公司连续三年组织开展义务植树活动，并定期对周边区域进行垃圾清理，有效维护了工作场所的整洁与舒适。通过持续植树、栽种花卉，公司在美化自身环境的同时，也为员工营造了更为宜人、健康的工作氛围。这一系列举措不仅提升了企业的外在形象，也切实增强了员工的环保意识，共同为推进可持续发展贡献力量。



## ■ 展望未来

回望过去一年，公司坚定推动ESG理念从治理共识全面转化为业务发展实绩，这一过程深刻印证了我们将可持续发展作为核心理念的前瞻性选择。通过将ESG深度融入“1+N”业务版图，我们不仅在轨道交通核心主业中持续夯实绿色竞争力，更在新能源、智能制造、低空经济等新兴领域开辟出以责任和创新为底色的增长路径，实现了经济价值与社会价值、环境价值的协同共创。

展望未来，国家迈向高质量发展与“十五五”新征程的宏伟蓝图，为我们赋予了更为明确的责任与更为广阔的舞台。鼎汉技术将一如既往地视卓越治理为基石，以科技创新为引擎，将应对环境挑战、增进社会福祉深度嵌入企业的基因与行动。我们坚信，以轨道交通为代表的“1”基本盘，其长远生命力在于与全球绿色智慧交通趋势的同频共振；而“N”个新兴增长极的蓬勃壮大，其根本动力则源于对国家战略性新兴产业方向的精准把握，以及对人类共同面临可持续发展课题的积极响应。

践行ESG、创造长期价值是一场永无止境的征程。在此，我们衷心感谢所有投资者、客户、合作伙伴、员工及社会各界朋友们的长期信任与支持。你们的期待与监督，是我们持续改进、追求卓越的不竭动力。鼎汉技术董事会及全体管理层将继续秉持高度的责任感与使命感，在广州国资的坚实引领下，不断完善ESG管理体系，深化与各利益相关方的沟通与合作，确保公司的每一步发展都稳健而有力，每一份创新都更具温度与担当。

让我们携手共进，以务实行动回应时代命题，共同开创一个更绿色、更智能、更美好的未来。

## ■ ESG 指标索引

维度	议题	对应章节
环境	应对气候变化	关爱环境 强化绿色管理-应对气候变化
	污染物排放	关爱环境 强化绿色管理-污废管理
	废弃物处理	关爱环境 强化绿色管理-污废管理
	生态系统和生物多样性保护	关爱环境 强化绿色管理-生态系统和生物多样性保护
	环境合规管理	关爱环境 强化绿色管理-环境合规管理
	能源利用	关爱环境 强化绿色管理-资源管理
	水资源利用	关爱环境 强化绿色管理-资源管理
	循环经济	关爱环境 强化绿色管理-资源管理
社会	乡村振兴	/
	社会贡献	共同发展 实现多方共赢-社会贡献
	创新驱动	创新为本 驱动价值创造-创新驱动
	科技伦理	/
	供应链安全	共同发展 实现多方共赢-供应链管理
	平等对待中小企业	治企有道 牢筑发展基石-商业道德
	产品和服务安全与质量	创新为本 驱动价值创造-产品和服务安全与质量
	数据安全与客户隐私保护	共同发展 实现多方共赢-数据安全与客户隐私保护
治理	员工	共同发展 实现职企共赢-员工发展、恪守安全底线
	尽职调查	关于本报告
	利益相关方沟通	关于鼎汉
	反商业贿赂及反贪污	治企有道 牢筑发展基石-商业道德
	反不正当竞争	治企有道 牢筑发展基石-商业道德

## 读者反馈表

尊敬的读者，您好：

非常感谢您阅读北京鼎汉技术集团股份有限公司《2025年环境、社会与公司治理 (ESG) 报告》。我们非常关注您对报告的意见，为推动公司在环境、社会、治理方面的工作提升与改善，请您对本报告提出意见和建议并反馈给我们，以便我们对报告持续改进。

邮寄地址：北京市丰台区南四环西路188号十八区2号楼(园区)

邮政编码：100070

电话：010-83683366

1、对于公司来说，您的身份是？

政府 员工 合作伙伴 媒体 社会公众 环保机构 其他(请注明)

2、您对本报告的总体评价：

很好 较好 一般 很差

3、您认为本报告结构安排和表现形式：

合理 较合理 一般 很差

4、您认为本报告披露的信息质量

很好 较好 一般 很差

开放性问题：

欢迎您对北京鼎汉技术集团股份有限公司《2025年环境、社会与公司治理 (ESG) 报告》提出的宝贵意见与建议：

---

---

---

---

---

