

张裕
百年

CHANGYU
SINCE 1892

百年张裕 传奇品质



2025

社会责任报告

目录

关键绩效表	01
荣誉奖项	03
关于本报告	04
关于本公司	05



透明运营 引领行业	06
公司治理	06
ESG 管治	09
合规经营	11

守护风土 绿色酿造	17
能源使用管理	17
包装物管理	23
排放物管理	24
应对气候变化	25

以人为本 携手共进	29
雇佣与员工福利	29
培训与发展	31
职业健康与安全	32

共享价值 赋能社区	37
产品责任	37
行业交流	44
可持续供应链	46
公益及社区参与	49

对标索引	50
读者反馈	57



关键绩效表



经济

营业总收入

298,866.75 万元

缴纳税费

58,165.14 万元

酒庄总数

14 个

葡萄基地面积

25 万亩

产品销售地数量（国家或地区）

80 + 个



社会

员工总数

2,011 人

产品召回次数

0

二十万小时可记录工伤事故率（TRIR）

0

研发投入

2,144.28 万元

累计获得专利数

26 项

关键绩效表

环境

环境保护投入

416 万元

综合能源消耗强度

350.76 千瓦时 / 吨酒

用电量

1,861.14 万千瓦时

其中，光伏电量

693 万千瓦时

水资源取用强度

3.3 立方米 / 吨酒

碳足迹认证产品数量

3 款

来自可再生能源的电力占比

37.24%

天然气用量

68.31 万立方米



奖项荣誉

李记明副总经理荣获
2025 年山东省省长
质量奖个人奖提名



公司荣获 2025 年
“山东制造，鲁链
优品”名单第一批



2025 年食品工业重
点企业 500 家名单



山东省轻工行业安
全生产金盾企业



2025 年“山东制
造，鲁链优品”



地下酒窖等 11 项物
项荣获工业和信息化部
颁布的“国家工业
遗产”名录



首批中国消费
名品名单



龙谕获得 12 国
酒王争霸赛
“全球酒王之王”



《百年张裕：“龙谕”
葡萄酒的全球酒王之
路》，荣获“2025
拉姆·查兰管理实践
奖-杰出奖”，并
入选哈佛案例库



张葆春大师获得
“大国工匠”



张裕获得工信部评
选的首批中国消费
名品等



张裕通过全国文明单
位复查



关于本报告

本报告是烟台张裕葡萄酒股份有限公司（下称“张裕”、“公司”、“本公司”或“我们”）发布的社会责任报告（下称“本报告”），旨在呈现我们在环境、社会及管治方面的管理政策以及 2025 年履行环境责任、社会责任方面的工作表现。

报告时间范围

本报告为年度报告，时间范围是 2025 年 1 月 1 日至 12 月 31 日。为增强报告的可读性，部分内容或数据涉及以往年度或后续年度。

报告组织范围

除非特别说明，本报告所披露内容的涵盖范围与本公司 2025 年年报相同。

报告数据说明

报告所使用的数据和案例均来自本公司的内部文件、统计报告及相关履责情况的汇总和统计。如无特别说明，报告中涉及的货币均以人民币为计量单位。

报告可靠性保证

本公司保证本报告内容不存在虚假记载或误导性陈述。

重点参考的报告编制标准

- 《深圳证券交易所上市公司自律监管指引第 14 号——可持续发展报告（试行）》
- 《深圳证券交易所上市公司自律监管指引第 1 号——主板上市公司规范运作》
- 《深圳证券交易所上市公司自律监管指引第 3 号——可持续发展报告编制》
- 全球报告倡议组织《可持续发展报告标准》（GRI Standards）
- 中国社会科学院《中国企业社会责任报告指南基础框架》（CASS-ESG 6.0）

发布周期

本报告每年发布一次。

获取及回应本报告

本报告可在深圳证券交易所网站（<http://www.szse.cn>）下载电子版。本报告以中英文两种文字出版，在对两种文本理解发生歧义时，请以中文文本为准。如您对本报告或本公司的社会责任方面的表现有任何意见或建议，欢迎发送邮件至：service@changyu.com.cn。

关于本公司

烟台张裕葡萄酒股份有限公司是 1997 年在深圳证券交易所上市的公众公司，其前身是张弼士先生于 1892 年创立的“张裕葡萄酒公司”。

张裕开创了工业化生产葡萄酒的历史，成为“中国葡萄酒产业发祥地”。2002 年，张裕在中国率先引入“酒庄”概念，先后在烟台、辽宁、北京、宁夏、陕西、新疆六大优质产区建成 8 大酒庄。随后，张裕加速全球布局，陆续在法国、西班牙、智利、澳大利亚收购 6 大酒庄。经过 130 多年的发展，张裕已在全球布局 14 座专业化酒庄，覆盖全球重要葡萄酒生产国，拥有 25 万亩葡萄园，成为全球葡萄酒领域布局最广、最深的企业，旗下产品畅销全球 80 多个国家。在全球权威品牌价值评估机构 Brand Finance 发布的“2025 年全球酒精饮料品牌价值榜”榜单上，张裕作为唯一上榜的中国葡萄酒品牌，位居第五。

公司主要产品有葡萄酒、白兰地等系列产品百余个品种，目前酒类产品年生产能力达 60 余万吨，畅销全国，并远销香港、东南亚、欧洲和美国等 20 多个国家和地区。

公司产品分为葡萄酒和白兰地两大系列，其中葡萄酒主要有张裕、解百纳、爱斐堡、龙谕、黄金冰谷、醉诗仙、味美思、瑞那、巴保男爵、多名利、爱欧、歌浓和魔狮等品牌；白兰地主要有可雅、醴泉、迷霓、派格、富郎多等品牌。



张裕 logo



北京张裕爱斐堡国际酒庄

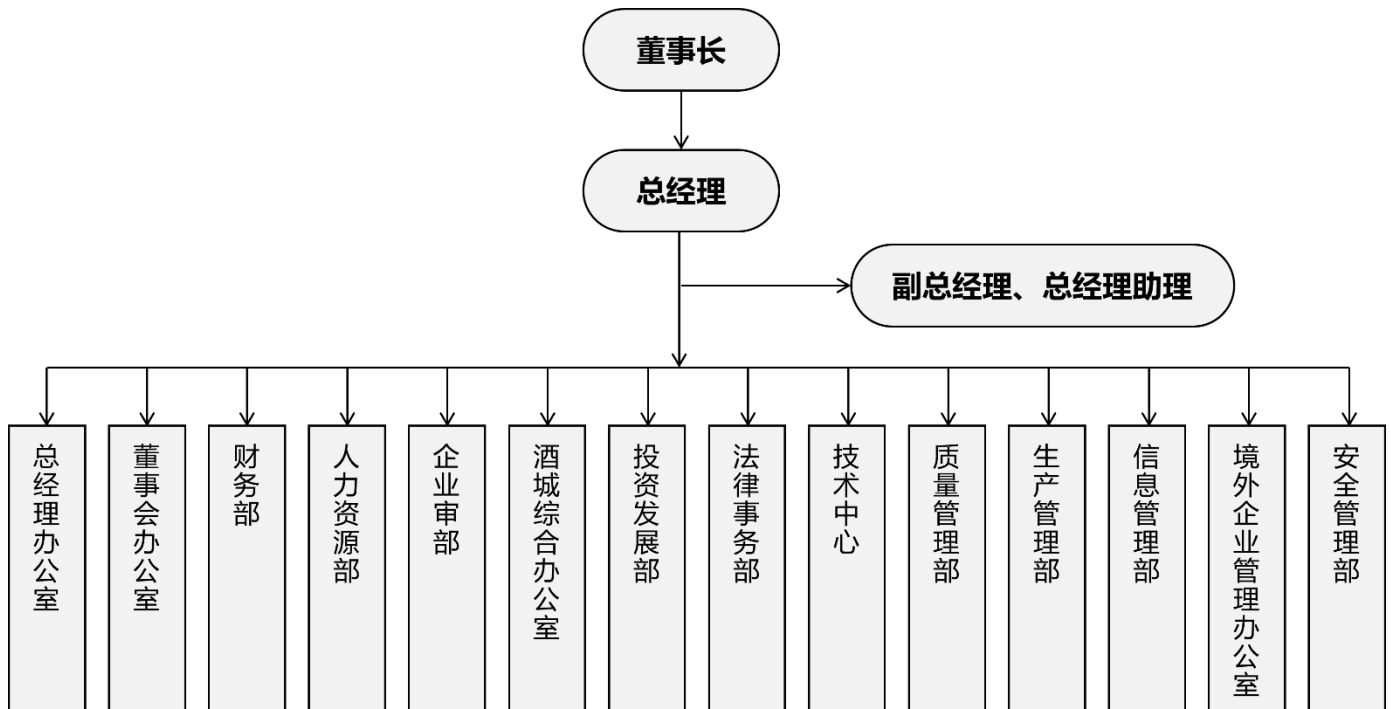
1. 透明运营 引领行业

1.1 公司治理

1.1.1 公司管治

公司股东（大）会、董事会及其专门委员会、监事会和总经理负责的管理层权责明确、富有效率。

为增强核心竞争力，适应战略发展需要，健全董事会的审计评价和监督机制，确保董事会对公司的有效监督，同时也为规范公司董事和总经理等高级管理人员的选聘工作，优化董事会组成，完善董事、总经理及其他高级管理人员的薪酬和考核管理制度，我们依据《中华人民共和国公司法》《上市公司治理准则》的相关规定，完善公司治理结构。在人员组成方面，我们充分考虑到独立性等因素，对独立董事在各委员会中的人数做出明确要求，并将董事的经验背景纳入考量。未来，我们还将结合发展规划进一步提升董事会成员的多元化，以提高决策水平并降低企业的风险水平。



2025 年公司管理部门组织架构图

截至报告期末，张裕共有董事会成员 14 人（含独立董事 5 人），其中女性董事会成员 2 人，男性 12 人，女性成员占比 14.3%；公司已于 2025 年取消监事会，由审计委员会代行监事会职能；高级管理人员 10 人，其中男性 9 人，女性 1 人，女性成员占比 10%。

1.1.2 信息披露

本公司遵守《中华人民共和国公司法》《中华人民共和国证券法》《上市公司治理准则》《深圳证券交易所股票上市规则》等有关法律法规以及《公司章程》的有关规定，严格履行上市公司信息披露义务。董事会办公室负责公司信息披露工作，秉持真实、准确、完整、及时、公平的原则，在指定媒体披露公司公告和信报文件。2025 年，本公司根据 A 股信息披露法规要求，完成了定期报告和临时公告的披露，特别是股东和投资者关心的重大或突发事件，确保投资者能及时、公平、准确、完整地了解企业的真实状况。我们持续提高公司信息披露管理水平和信息披露质量，以更好地保证信息披露的准确、及时、合规性，保护投资者的合法权益。

为便于更多利益相关方及时了解张裕发生的新闻大事，以及公司的经营、生产、建设情况，公司在官方微信公众账号中定期更新《张裕报》。



1.1.3 投资者关系

本公司注重持续提升投资者关系管理工作。我们严格遵守《中华人民共和国公司法》《中华人民共和国证券法》《上市公司投资者关系管理手册》等有关法律法规以及《公司章程》等内部文件的规定，在投资者关系管理工作中遵循“充分披露信息、合规披露信息、投资者机会均等、诚实守信、高效低耗和互动沟通”等基本原则，从保护中小投资者利益出发，在日常工作和重大事项实施过程中，采取有效和便利的措施，加强与股东、投资者的全方位沟通，避免选择性披露，确保中小股东公平、公正获取公司信息的权益。

本公司通过多样化的方式，保持与投资者的良好沟通。2025 年，我们主要通过：

- 举办业绩说明会
- 举办多次股东大会
- 日常电话沟通
- 深交所互动 e
- 建立股东微信群聊

除此之外，我们还通过邮件、现场调研和投资者网上集体接待等形式与各类机构和个人投资者持续沟通，并持续通过企业微信公众号及时推送最新公司资讯，丰富投资者获取信息的渠道。

1.1.4 党建引领

集体学习

2025 年，公司制定了《张裕集团党委理论学习中心组 2025 年理论学习安排意见》，公司党委委员及班子成员围绕 16 个学习专题，全年组织 12 次党委理论学习中心组集体学习。各支部组织党员深入学习贯彻党的最新理论成果，通过开展集中学习、专题研讨、线上培训等多种形式，确保党员干部及时掌握党的方针政策。



领导班子理论学习中心组学习



公司领导普法学习照片

案例：2025 年第 12 次集团党委中心组集体学习记录

2025 年 12 月 30 日，集团党委围绕 2025 年 12 月 10 日至 11 日开展的中央经济工作会议上习近平同志发表的重要讲话，展开第 12 次集中学习研讨。参会公司领导结合工作实际深刻交流了学习体会。董事长在总结发言中强调：“作为供给方，我们将紧跟会议部署，聚焦优化优质商品和服务供给，精准对接消费者需求，把产品优势转化为市场优势，借力政策东风实现高质量发展。”

组织建设

我们遵循党组织建设的标准要求，及时进行组织架构调整。2025 年公司继续规范化进行党员的发展，在“灯塔党员发展纪实公示系统”上进行记录。我们做好线上、线下各环节手续的填报、录入、整理、归档等工作，及时维护灯塔党建在线平台各板块数据信息，包括发展党员、党员基本信息变更、党员组织关系转接等。

考核自查

公司持续改进完善考核评价机制，以发挥考核的指挥棒工作。2025 年，我们总结上一年度公司党委落实全面从严治党主体责任的情况，评选出五星级党支部；严格执行修订印发的《党群工作考核办法》，除保留上级党组织规定必须开展的党务工作外，设置了党群工作“红线”，简化了考核形式，更加注重考核结果，并根据上级党组织要求，对党务工作开展自查，未发现异常情况，并按要求向上级党委报送了自查报告。

1.2 ESG 管治

公司建立健全 ESG 管治体系，由董事会作为最高决策机构，董事会办公室、党群部、人力资源部、质量管理部、生产管理部、安全管理部、信息管理部、线上销售事业部、数字传播中心、技术中心、种植公司等与具体的 ESG 议题相关的部门均参与其中。

1.2.1 利益相关方沟通

本公司环境、社会与管治的利益相关者主要包括内部人员、供应商及合作伙伴、客户、股东及投资者、政府及业务所在地社区。我们认为，倾听和了解利益相关者的诉求将为本公司长远发展打下坚实的基础，为此本公司积极开拓各种渠道，与利益相关者保持沟通，增进其对本公司的发展和运营方针的了解，也为利益相关者提出建议提供更多机会，并对其诉求进行及时而有效的反馈，促进双方增进合作关系，携手共同发展。

利益相关方	期望与诉求	沟通与回应
政府	<ul style="list-style-type: none"> ▪ 遵纪守法 ▪ 提供就业 ▪ 依法纳税 ▪ 带动地方经济 	<ul style="list-style-type: none"> • 加强合规运营管理 • 用工本地化，促进当地就业 • 接受监督考核 • 开展战略合作
股东	<ul style="list-style-type: none"> ▪ 稳健经营 ▪ 可持续发展 ▪ 收益回报 ▪ 信息畅通 	<ul style="list-style-type: none"> • 提升企业竞争力和盈利能力 • 生态环境保护，履行社会责任 • 建立电话、互动 e、电子邮箱等多种沟通渠道 • 及时披露信息，开展投资者交流，平等对待中小股东
客户	<ul style="list-style-type: none"> ▪ 诚信履约 ▪ 品质保证 ▪ 优质服务 	<ul style="list-style-type: none"> • 产品供应及其质量的稳定性 • 加强产品质量管理，优化产品结构 • 开展客户满意度调查
供应商	<ul style="list-style-type: none"> ▪ 诚信、公平、公正合作 ▪ 互利共赢 ▪ 促进行业发展 	<ul style="list-style-type: none"> • 秉承公开透明的商业原则 • 积极履行合同及协议 • 实施公开透明的采购模式 • 打造责任供应链
员工	<ul style="list-style-type: none"> ▪ 薪酬福利 ▪ 员工权益保障 ▪ 职业发展 ▪ 健康与安全 ▪ 人文关爱 	<ul style="list-style-type: none"> • OA 系统、邮件、公告栏 • 不定期会议、企业年会 • 提供安全的工作场所 • 内部网络、工会组织，选举职工监事 • 教育培训、职业发展平台 • 员工关爱活动、设立投诉反馈意见箱、电子信箱
社区	<ul style="list-style-type: none"> ▪ 保护环境 ▪ 社区发展 	<ul style="list-style-type: none"> • 确保生产经营不影响生态环境 • 社区活动、走访交流、尊重文化传统

<ul style="list-style-type: none"> ▪ 公益活动 ▪ 带动就业 	<ul style="list-style-type: none"> • 捐款捐物、志愿服务 • 技能培训、本地化用工和采购
--	--

1.2.2 重要议题评估

我们重视可持续发展议题的识别和管理，基于行业与公司运营管理，开展相关议题的识别、评估、筛选工作，并由此构建了可持续发展实质性议题库。我们以访谈结合问卷调研的形式，梳理出本报告的议题重要性。

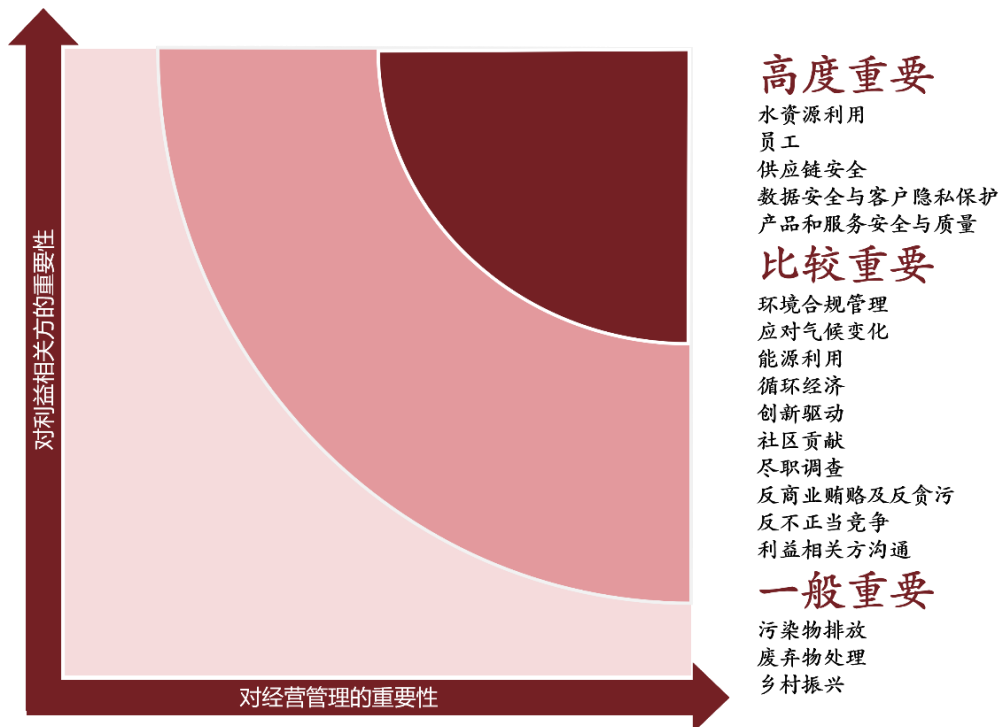
重大议题分析流程：

议题识别：以深圳交易所《可持续发展报告（试行）》的议题为出发点，广泛参考同业领先实践与行业热点、结合各利益相关方反馈及外部专家意见、研究国内外可持续发展相关标准与资本市场 ESG 评级指标，识别出能反映公司对社会、环境、管治产生影响的潜在重要性议题；

议题评估：通过对标深交所《指引》、SASB 准则以及同业领先实践识别出潜在重要性议题；根据同业观察，结合对公司业务运营的了解，进一步识别出具有财务重要性的议题。

生成矩阵：从“对经营管理的重要性”和“对利益相关方的重要性”两个维度对重要性议题进行排序分析，如实反映公司在相关议题上的表现。

2025 年张裕重要议题评估结果如下：



未来，我们将持续关注各利益相关方，深入开展议题重要性评估的工作，从而更准确而充分地了解多方诉求，为企业经营与环境、社会管治工作的开展提供指引和方向。

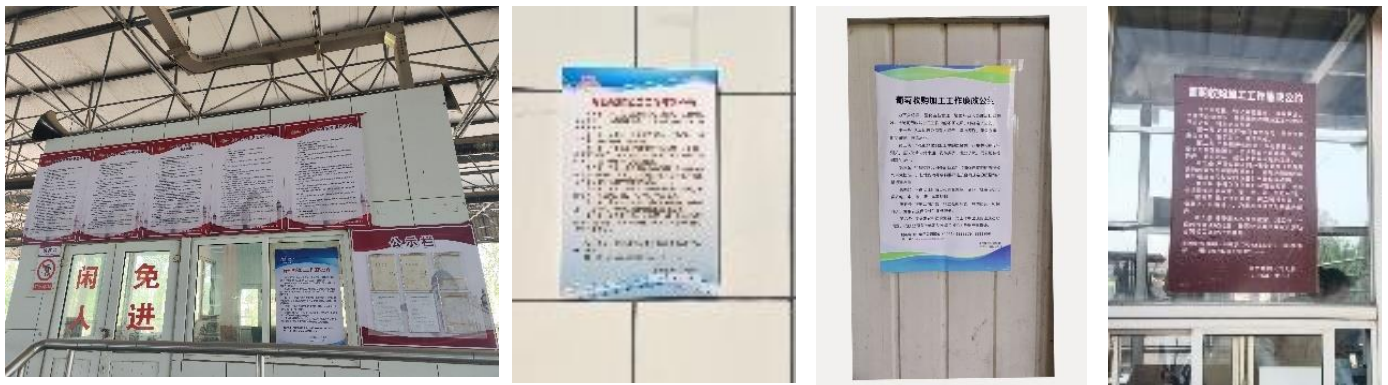
1.3 合规经营

1.3.1 遵循商业道德

本公司严格遵守《中华人民共和国刑法》《中华人民共和国民法典》《中华人民共和国反不正当竞争法》《关于禁止商业贿赂行为的暂行规定》等有关法律法规及《2025 年全面从严治党和党风廉政建设反腐败工作实施意见》，坚决反对并明令禁止贪腐行为，本公司秉承“预防为主，预防在前”的理念，从公司内部的组织架构、管理制度以及外部的原料收购、供应商合作等方面进行反贪反腐的贯彻落实，营造廉洁诚信、风清气正的合规经营氛围。

在组织制度方面，为加强对各级领导干部的管理监督，我们搭建了决策层领衔，党群工作部协同应对的工作团队。2025 年，我们严格执行《中层以上干部廉洁自律管理规定》《关于领导干部报告个人有关事项的规定》。公司中层以上干部进行了个人事项报告，并全部签订了《廉洁经营承诺书》，以促进领导干部遵规守纪、廉洁用权。

在原料收购合作方面，我们修订了《葡萄收购加工工作廉政公约》，并发布《关于加强葡萄收购加工专项纪检监察的通知》，要求加工站张贴，以接受果农监督。我们组织全体从业人员签订了《葡萄收购加工工作廉洁从业责任状》，组织烟台、宁夏、陕西、新疆等地的果农和葡萄种植户签订了《廉洁合作告知书》。葡萄收购加工结束后，我们就公司员工廉洁从业和遵章守纪情况向新疆、宁夏、陕西、烟台等地及发酵中心 21 名种植大户进行了回访，并根据回访结果加强专项监察、监管，以进一步提升廉洁从业水平，深化廉洁建设。



各地酒庄及加工中心张贴《葡萄收购加工工作廉政公约》

在供应商合作方面，我们修订了供应商廉洁条款，并与供应商 100% 签署，加强对供应商商业道德的监管。同时，我们积极组织廉洁专题会议等商业道德类培训，以违规违纪典型案例回顾剖析和领导讲话等多样化形式开展，全方面培养员工廉洁意识，保障公司遵循商业道德。公司通过多渠道公开举报政策和举报方式：

- 各类招标文件和采购合同等，须在显著位置上或专页明示举报途径；
- 网站、宿舍食堂、办公区及厂房等，须在显著位置设专栏，明示举报途径；
- 新员工入职培训时，须在培训教材或员工手册中明示举报渠道与政策。

案例：铭记遵规守纪坚守底线 加强警示教育筑牢防线

2025 年 7 月，公司结合贯彻落实中央八项规定精神的要求，对近 2 年发生的典型违规违纪案件进行深入剖析并从中汲取教训，规范员工行为，加强廉洁自律建设。这些案例对全体员工起到了深刻警示作用。会议最后，我们要求全体员工和党员干部要时刻牢记中央八项规定精神，加强作风建设，以高度的责任感和使命感，为企业健康发展贡献力量，共同维护企业的良好形象和市场声誉。



我们坚持认真进行各级交办的信访积案的化解、处理，协助公司分管领导对信访案件进行研判分析，与信访人属地部门及时沟通、协调、配合，做好疏导稳控工作。公司 2025 全年处理市信访局、国资委、12345 市长热线交办及职工来信等案件 18 件（次），已 100%妥善处理。

1.3.2 信息安全与隐私保护

公司关注运营各环节的信息安全保障工作，遵循《中华人民共和国数据安全法》《中华人民共和国网络安全法》《中华人民共和国计算机信息系统安全保护条例》等法律法规与条例，以及经营所在地对信息安全和隐私保护的相关规定。2025 年，公司重新修订了《中心机房管理制度》、《中心机房设备进出管理制度》，进一步规范机房管理。同时，公司相继开展机房日常巡检维护注意事项培训交流活动、2025 信息安全讲座、“银狐”病毒防范查杀通知等系列信息安全培训管理工作；在技术防护层面，落实重点网络设备 IP 登录绑定、服务器系统漏洞扫描及更新补丁等措施。

<p>2026 年 1 月末，多地出现“银狐”病毒致使部分人员上当受骗，公司及时发布“银狐”病毒防范查杀通知并上传“银狐”病毒专杀工具至各个工作群中，落实防范工作，防患于未然，切实保障了公司的信息安全。</p>	<p>为保障抗战胜利 80 周年纪念日活动期间网络安全万无一失，2025 年 6 月底，由网安、网信等部门联合开展“零容忍”网络安全专项检查活动。结合公司网络资产的实际使用情况，我们要求各部门按照“自查评估重点内容”开展自查、整改活动，并填写“风险隐患清单和整改计划台账”、“重点保护对象清单”，盖章上报，以最高标准、最严要求、最实措施，筑牢公司网络安全防线。</p>	<p>2025 年国庆节和中秋节双节假期前，信息管理部发布双节信息安全要求，要求全员认真开展电脑、手机等信息设备安全杀毒、漏洞补修工作，及时发现问题并及时整改，同时发布防病毒、修补项的具体注意事项，助力公司信息安全保障工作。</p>
<p>“银狐”病毒防范查杀通知</p>	<p>抗战胜利 80 周年，网络安全检查通知</p>	<p>双节信息安全要求</p>

信息安全设备

公司在信息安全与隐私保护方面继续采用安全设备，如防火墙、态势感知、EDR 杀毒、360 杀毒等软硬件方式，并与安全设备厂家重新进行三年升级服务授权；各重点网络设备进行登录 IP 地址绑定，以增强安全性；各应用系统用户账号、权限开设需要分管领导签批，并要求密码长度和复杂度，以保证系统安全。

<ul style="list-style-type: none"> • 进出管理：凡进出机房的人员均需认真登记，非机房工作人员及外来单位人员均需获得批准；进入机房不得携带对设备正常运行构成威胁的物品，且不得将机房内设备或资料等带出机房等。 • 安全管理：每日至少 4 次巡视机房设备并填写《机房巡检记录表》；废机房工作人员未经允许不得擅自上机操作或对配置进行更改；系统管理员严格执行密码管理规定；机房工作人员应严格恪守保密制度；定期对网络安全、防火墙、数据安全进行巡视并填写《机房巡检记录表》等。 	<ul style="list-style-type: none"> • 按照“谁主管谁负责，谁使用谁负责”的原则，明确设备归属部门、负责人、管理人及用途。 • 针对外部应用类的服务器，应携隔离防火墙一并进入中心机房。 • 申请进入中心机房须填写申请单流程并经领导审批通过后执行。 • 设备管理人应对进入中心机房前的设备进行全盘查杀。 • 设备使用须按规定使用并制定设备标签，年底盘点情况说明等。
<p>《中心机房管理制度》摘录</p>	<p>《中心机房设备进出管理制度》摘录</p>

系统升级

2025 年，为进一步加强网络安全和信息保护，公司采取了一系列专业且前沿的技术升级措施，对所有电脑进行敏感信息的安全扫描；邀请态势感知系统厂家对态势感知系统进行升级调研，评估系统感知能力，提出感知设备升级方案。2025 年，公司的张裕协同办公系统和张裕经销商协同系统获得了国家信息安全等级保护 2.0（等保 2.0）认证。此外，公司门户网站、数据管理系统及办公自动化系统也已获得国家信息安全等级保护 3.0（等保 3.0）认证。



国家信息安全等级保护 2.0 证明

系统维护

在信息系统安全维护方面，2025 年我们邀请专业机构对公司服务器进行漏扫操作，以加固信息系统。同时，我们加强公司环网内的计算机病毒防范工作，持续关注态势平台及公安系统的扫描结果，对于发现的环网内系统的安全问题，及时与各系统管理员进行沟通，督促管理方妥善处理，维护系统安全。

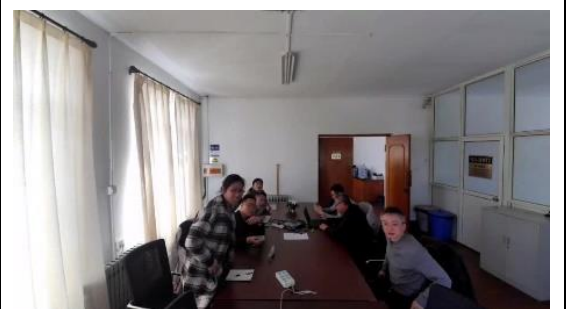
信息安全培训

2025 年度，公司信息部制定培训计划表，共开展信息安全及隐私保护培训 50 余小时，4,000 余人次参训，培训内容涉及机房日常巡检、网络安全意识、网络安全形势及案例分析、公司网络安全举措介绍、应急处置及相关建议等多个方面，培训对象包含信息部 IT 技术人员、各分公司信息安全专员、全体公司员工等。同时，我们采取一系列具体措施以提高员工网络安全意识：

- 1、我们分别于 3 月、9 月、12 月三次聘请外部网络安全专家进行专项性网络安全及隐私保护知识普及和培训，包括机房日常巡检维护注意事项培训、信息安全意识培训和网络数据安全意识培训；
- 2、责令相关工作人员每天进行网络环境监控、每周根据监控情况进行安全调度，每周在工作群中通报、重点问题即时通告处理；
- 3、每周例会进行信息安全宣导、问题反馈及安全调度，覆盖公司本部各区域；
- 4、进行园区信息主干通道千兆、万兆升级，并根据实际需求在 OA 系统发布网络安全相关通知和提醒；
- 5、根据实际需求在 OA 系统发布网络安全相关通知、提醒。

案例：公司开展机房日常巡检维护注意事项培训交流活动

2025 年 3 月 28 日，公司组织机房管理人员开展了机房日常巡检维护注意事项培训交流活动，培训围绕机房运维工程师的角色与职责分配、机房运维发展的挑战与应对措施、机房基础设施与设备介绍展开，讲解了机房运维管理的巡检管理要求、故障排查、预防性保养、运维记录管理等内容，进一步提升运维人员专业技能，规范运维流程，保障机房安全稳定运行。



案例：公司开展信息安全意识培训暨“计算机病毒安全防范”专题讲座

2025 年 9 月 5 日，公司组织全体员工开展信息安全意识培训暨“计算机病毒安全防范”专题讲座，培训围绕信息安全形势、信息安全管理、计算机病毒安全防范等方面展开，结合具体实例剖析日常信息安全误区，宣导树立全员信息安全意识，全面提升员工信息安全防护能力。



案例：公司开展网络数据安全意识培训

2025 年 12 月 19 日，公司在前期信息安全意识培训基础上，组织全体员工开展网络数据安全意识培训，培训围绕网络安全发展态势、网络安全攻击危害、日常数据应用及攻击案例、日常网络数据安全防范等方面展开，深入浅出讲解网络数据安全隐患，进一步提高全员网络数据安全意识，增强风险防范能力。



团队建设

在团队建设方面，公司从实际情况出发，采用了总部全职团队以及各区域（如在烟台总部，根据网络建设现状分为三个区域，大马路区域、西山区域、工业园区域）、二级公司兼职团队的矩阵式管理方式，在各厂区分设网络统管人员以及各二级公司网络分管人员，并通过《工作内容及考核记分表》进行管理。由总部信息管理部门团队向 IT 团队全体成员提供统一培训，每周召开例会，并不定期通报信息安全风险，旨在提升信息安全意识，加强信息技术能力。2025 年总部团队与区域及二级公司团队持续磨合，为公司规避信息安全风险，构建安全有序的运营环境打下坚实基础。

保密与自查

信息安全，人人有责。2025 年，公司所有员工重新签订保密协议，已实现 100% 签署。此外，信息部编写信息安全相关知识的文件，并上传至 OA 系统中，员工可自行于系统中浏览。除此之外，我们还根据公安、网信、大数据等部门要求，使用公安机关网络和数据安全监督检查，及时解决发现问题。2025 年，本公司于信息安全与隐私保护方面未发生违规事件或风险事件。

1.3.3 透明税收

依法诚信纳税是企业信用的最好体现，我们严格遵守如《中华人民共和国企业所得税法实施条例》《关于深化增值税改革有关政策的公告》等所涉及的运营地相关税务法律法规，积极配合政府税收政策的实施，依法向当地政府缴纳税收，为经济发展做出应有贡献。同时，公司不断增强依法纳税意识，从各个层面和各个环节规范公司纳税行为，在公司内部形成了依法纳税、主动纳税的氛围。近年来，公司以“千户企业”税收风险防控为契机，以源头治理和过程控制为核心，完善了公司内部税务风险管理控制体系：

- 1、公司在烟台市税务局指导下，建立健全税收内控制度，重点关注关联交易等高风险业务，开展全流程税务风险管理。
- 2、全公司采用“一个平台、一个标准、分级处理、分级汇总”的 SAP 信息化管理系统，实现业务财务、集团财务管控一体化。
- 3、全公司打造“总部税务专员+各成员单位税务专员+外部税务顾问”的税务人才团队，各业务板块、成员企业配备税务人员。通过建立岗位责任制、强化沟通、开展案例分析、借助外部专家、开展专项考评与奖励等措施，提升团队协作与专业能力。
- 4、公司财务部每年围绕税收政策变化，与多家培训机构合作，组织内外部培训，鼓励成员参加专业认证考试，提高纳税遵从度，促进发展。

我们以定期评估和不定期评估相结合的方式评估税务风险，并依法披露税务信息，严禁偷税、漏税行为。2025 年，公司未发生与税务相关的违法违规事件。

2. 守护风土 绿色酿造

2.1 能源资源管理

遵守环保法律法规，是企业履行社会责任的基本要求；积极投身绿色环保事业，是当下和未来企业履行环保社会责任的首要任务。本公司重视自身经营对环境的影响，并致力于提高对环境的积极影响。本公司历来坚持绿色发展的理念，走可持续发展的道路。我们按照工业和信息化部《“十四五”工业绿色发展规划》和《烟台市碳达峰工作方案》，结合行业以及企业自身的特点，初步规划出了企业未来绿色发展的主要目标和基本路径。本公司以切实落实国家有关环保法律法规、国家标准、行业标准为主线，以大力推进落实节能降耗、清洁生产、循环制造、绿色制造体系创建为抓手，通过加强种植、酿造、生产等环节的管理工作，提升管理水平，认真贯彻落实公司的环保责任，特别是在主体合法、组织保障、宣传教育、规章制度、环保投入、污染治理、隐患管理、应急管理等方面的责任得到有效落实。

本公司严格遵守《中华人民共和国环境保护法》《中华人民共和国水法》等相关法律法规，建立健全各项能源管理制度，包括《张裕公司能源管理体系手册》等，通过年初制定消耗指标，年中定期检查纠偏，年底打分考核，根据考核结果进行单位和个人的经济奖罚。报告期内，本公司在环境保护方面投入资金 416 万元。

近年来，公司先后获评国家级“绿色工厂”（2019 年）、“2022 年度烟台市绿色工厂”和“山东省生态环境保护先进集体”（2022 年）。



山东省生态环境保护先进集体

我们将低碳环保理念贯彻于葡萄种植、葡萄酒酿造及产品运输过程中：

- 在种植环节，采用以色列滴灌技术，提供水肥一体化，根据葡萄长势的需要进行精准控制，比传统漫灌节省用水量。
- 在酿造环节，烟台工业园按照酿造流程从高到低布置生产设施，通过动力酿造法使得酒液从高到低流动，减少动力能耗。
- 在物流环节，采用轻量瓶和轻量纸箱。

2.1.1 能源管理

本公司重视对自然资源的节约使用，严格遵守《中华人民共和国环境保护法》《中华人民共和国环境影响评价法》《中华人民共和国水法》《中华人民共和国节约能源法》《国务院关于加强节能工作的决定》（国发【2006】28号）等国家及运营所在地法律法规。

本公司在酒品生产及日常办公过程中主要消耗电能和天然气。2025 年公司能源消耗情况如下：

指标	单位	2025 年	2024 年
天然气	万立方米	68.31	68.23
电力	万千瓦时	1,861.14	1,889.83
其中，光伏电力	万千瓦时	693.46	523.68
综合能源消耗量	万千瓦时	2,600.38	2,628.20
综合能源消耗强度	千瓦时/吨酒销售量	350.76	336.51

本公司制定能源管理体系，由生产部统筹全公司的能源管理及考核，各生产企业负责本单位能源从购入到终端使用的管理，每个月向生产部报送能源消耗数据。本公司制定《2025 年生产单位能耗费用管理考核办法》，以促进环保工作的落地实施。同时，我们落实管理责任人，明确生产和非生产的能耗指标，并修订考核指标，以敦促环保管理的不断提升。近年，我们逐步扩大清洁能源使用，主要包括使用太阳能电池板、天然气锅炉取代燃煤锅炉和建设光伏电站：

- 在葡萄酒和白兰地的生产过程中，存在若干杀菌和升温的工艺环节，传统的做法是使用燃煤锅炉产生蒸汽提供热源，截至 2025 年末，我们的燃煤锅炉已全部更新为天然气锅炉。
- 我们积极于各厂区建设光伏电站。截至 2025 年底，公司园区光伏项目总装机面积 68,200 平方米，总装机容量 8.66 兆瓦，其中 2025 年新增光伏装机面积约 20,000 平方米（装机容量新增 2.26 兆瓦，电池组新增 4,184 块）。总发电量约 1,055.95 万千瓦时，其中自用电约 693.46 万千瓦时，其余并入当地电网。

公司旗下爱欧公爵酒庄早在 2020 年就开始安装太阳能电池板，目前可满足酒庄用电总需求的 40%。爱欧公爵酒庄也已获评西班牙葡萄酒联合会颁发的“气候保护酒庄”。



爱欧公爵酒庄

为了降低能源消耗量，提高能耗效率，本公司实行多项节能措施，具体如下：

- **酒温差热量交换：**在制备成品酒时，需要对酒液进行降温以去除酒石等影响稳定的成分；在装瓶前，又需要回温。在均衡、连续生产的情况下，我们利用板式换热器，对输入成品酒车间待冷冻的热酒与输出成品酒车间待回温的冷酒进行热量交换，再使用冷冻机或锅炉继续降温或升温，以达到规定的工艺条件。此换热工序本身几乎不耗能，还能起到了双向节能的效果，节能 70% 以上，成效显著；
- **大功率设备余热回收：**我们对空压机进行改进，加装板式换热器以回收润滑油的热量，以此每小时可产生 4 吨 40℃ 到 60℃ 的热水。此外，我们的制冷系统采用了 6 台 20 螺杆冷冻机组，并配备 1 台热回收器，能在每小时回收足够的热量产生 5 吨 40℃ 的热水。这种技术不仅提高了能效，还让空压机组和制冷机组在运行时降低了 40% 的风冷和水冷系统负荷，有效节约能源。
- **重力酿酒法：**在酒液运输过程中，我们加大原酒中心与灌装中心的高度差，使两者的高度相差 12 米，利用高度差产生势能助力酒液运输，实现 30% 左右的节能效果。
- **发酵中心节能减排：**公司发酵中心与原料基地保持密切沟通，促使原科最大限度集中采收和加工，压缩加工发酵周期；同时充分利用光伏发电项目，将高能耗的制冷工作安排在白天，存储的冷却水用于夜间控温，尽量便用低成本的绿色光伏能源；此外，对制冷剩余的废水进行收集，用于冷水塔循环冷却和绿化灌溉，做到水资源的循环利用。

案例：酒温变化一键完成

“酒温变换系统”是一种自动控制系统，旨在提高生产效率和降低操作难度。该系统通过优化工艺流程和有效利用冷热量源，包括利用冷酒和热酒的固有温度以及余热回收系统，来实现节能。它尤其适用于葡萄酒和白兰地生产中的温度调节环节，将繁杂的人工操作简化为一键自动完成。

系统由硬件和软件两部分组成：硬件部分包括固定管道、自动阀门、检测仪表和合理布局的设备，消除了传统的手工操作；软件部分则包括自动化控制系统的设计和开发，确保操作的简便和准确。

通过将酒罐、冷冻机、锅炉等关键功能模块整合，操作人员仅需在控制面板设定参数，系统便能自动控制温度调节过程。它优先进行冷热酒之间的热量交换，并利用余热回收的热水进行进一步的温度调节，最终通过冷冻系统或锅炉完成温度的精确调整。这一全自动温控系统不仅显著提升了生产效率和节能效果，也降低了劳动强度和操作错误的概率。



2.1.2 水资源管理

治理

本公司严格遵守《中华人民共和国环境保护法》《中华人民共和国水法》等相关法律法规，建立健全各项能源管理制度，包括《张裕公司能源管理体系手册》等。本公司对用水资源实行分级管理体制。在总公司层面，由生产管理部统一管理和检查考核；在分公司层面，由各公司的生产科具体负责实施。公司建立水资源使用量目标，并依据《2025 年生产单位能耗费用管理考核办法》建立水资源消耗台帐，详细记录生产过程中水资源的消耗情况，记录实际消耗量和金额。通过年初制定消耗指标，年中定期检查纠偏，年底打分考核，根据考核结果进行单位和个人的经济奖罚。

战略

作为中国葡萄酒制造行业的领导者，我们的业务贯穿种植、酿造与销售全链条，历来注重对水资源利用的安全、高效、可持续管理。公司识别水资源相关风险、机遇并采取一系列措施。

类型	风险描述	风险等级	影响周期	潜在财务影响	风险规避措施
产品风险	极端高温对公司各园区室外罐区储酒影响	一般	短期、中期	产品质量下降进而使得业务收入减少	<ul style="list-style-type: none"> 密切关注各二级生产单位室外罐区相关设备的运行、保养情况，尤其是安全监控、降温保障有关设备的运行、保养。持续保障有关设备方面的投入。 与各二级生产单位生产加强联系，监控高温天气下，室外罐区的储酒数量、状态。 建立健全水能源管理制度，高温情况下优先室外罐区储酒降温用水保障。
运营风险	连续暴雨天气对地下酒窖内各设施影响	低风险	短期	设备损坏造成的运营成本增加、产品受到影响而业务收入减少。	<ul style="list-style-type: none"> 密切关注各二级生产单位地下酒窖排水、除湿相关设备的运行、保养情况。持续保障有关设备方面的投入。 定期开展、汛期加强进行地下酒窖排水、除湿设备的开机演练运行，保障设备能够即开即用。 与安全、生产等相关部门加强衔接，保障地下酒窖汛期处于安全状态。

机遇描述	发生概率	影响周期	潜在财务影响	应对措施
节水技术改造、智慧工厂节能系统建设等前期需大量资本投入，但建成后可大幅减少能源消耗，降低运营成本。	高	中期、长期	运营成本减少	<ul style="list-style-type: none"> 随着张裕最大产能的生产基地——张裕葡萄酒城的建设投产，节水技术改造、智慧工厂节能系统建设等需大前期资本投入的节水、节能改造、建设项目，已初步实现。为水资源利用的安全、高效、可持续管理奠定了硬件基础。

注：短期（1年内）、中期（1-3年）、长期（3年以上）

我们在生产及日常办公过程中会消耗水资源，主要用水来自于市政供水，在葡萄种植环节会使用非市政供水，包括雨水、井水、水库（塘）水、河水。

影响、风险和机遇管理

我们结合日常运营实践，开展水资源维度潜在风险与机遇的识别与评估，针对识别项，配套制定应对与管控措施，健全水资源管理体系，助力水资源高效利用。

风险识别	从取水、耗水、节水多方面识别水资源利用维度的潜在风险对公司发展的影响。
风险评估	对识别出的相关风险进行评估和响应级别的划分，评估结果作为制定应对措施和管理方案的依据。
应对措施	生产管理部及相关责任部门针对不同响应级别的风险制定差异化应对策略。
风险监测	生产管理部及相关责任部门定期对水资源管理和节水措施执行情况持续进行检查、测试，验证应对策略是否有效运行。

指标与目标

2025 年，公司水资源取用情况：

指标	单位	2025 年	2024 年
市政供水	万立方米	23.75	28.52
井水、水库（塘）水和河水等	万立方米	1.0	1.0
总取水量	万立方米	24.75	29.52
取水强度	立方米/吨酒销售量	3.3	3.8

为促进水资源的循环利用，本公司生产过程中采取的举措包括：

酒精罐区冲洗水回用	在夏季酒精储罐喷淋降温环节，将喷淋水收集起来，经过简单的沉淀、澄清处理，再次用于酒精罐的喷淋降温，反复循环使用，夏季每天可节水 400~500 吨。补水的来源是冲瓶废水。
灌装车间节水改造	用纯水冲洗酒瓶内壁，再收集起来冲洗瓶子外壁，最后将废水收集到缓存罐和消防水池，既可以作为冷却塔的补水，也可以作为酒精储罐的喷淋水使用。每天可回收纯水 240~300 吨。
更改喷淋头	我们将不同样式雾化喷淋头进行对比效果实验，并对现有喷淋管路进行简单改造，加装压力表、水表及手阀等辅助工具，改造出能够克服外界不良因素的最佳喷头类型；同时将控温喷淋流量由以往的经验值，确定为能够保证效果的最小流量。 我们将罐区现有 62 台酒精贮罐罐区喷头全部更换。项目完成后，酒精罐区每小时喷淋耗水量下降近 30%。
水肥一体化滴灌系统	公司旗下品牌龙谕运用先进的“水肥一体化”滴灌系统，引入黄河水或山泉水，在极端条件下为葡萄藤提供精准、适宜的水分和养分，满足其不同生育期的需求。该技术使酿酒师能够精准调控水分供给，为葡萄藤营造最理想的生长环境的同时实现水资源的精确利用。
纯水机组节水回用	在制备纯水的环节，大约产生 30% 的浓水，其中小部分用于多介质过滤器的反洗再生，每次再生可节省 40~50m ³ 自来水；大部分浓水进入景观水池，也是备用消防水池，以此实现水资源的再利用。

2.2 包装物管理

本公司积极推行绿色产品设计和绿色工艺设计。在原料获得、工艺处理、包装、运输、销售、回收等各个环节考虑环境影响，全链条节能降耗。本公司在产品包装过程中会涉及纸箱、玻璃酒瓶、胶带等。

为实现包装耗材的减少和节约，公司实行包装物的轻量化、减量化的相关举措，包括：

- 对常规裹包纸箱的用纸结构进行调整，减少纸箱内层用纸克重，适当调高芯纸的克重。调整完毕后，每个纸箱可减重约 10 克，预计全年可在原来基础上减少用纸约 6 吨。
- 对部分白兰地产品的水印裹包纸箱用纸结构和克重进行调整，在适当调高芯纸的克重的基础上，同时降低面纸、内纸克重，调整完毕后，每个纸箱可减重约 30 克，预计全年可在原来基础上减少用纸约 37 吨。

案例：推广三层纸箱替代五层纸箱

基于“托盘包装全国流转”的物流模式，我们应用三层纸箱代替五层纸箱，能够减少瓦楞纸耗能约 30%，同时通过改善面纸的质量、精确模切等技术，提高纸箱的耐破度、保持纸箱的强度。2025 年，本公司通过该项措施同比五层箱减少用纸 2,000 吨。

在包装再利用方面，本公司要求运送过丝印烤花瓶、异型瓶及各大酒庄正、副牌产品酒瓶的纸箱入厂后，在各生产基地作为半成品周转纸箱再利用，依据其储存条件、时长，再利用的周转次数可达 4-5 次。2025 年节省周转箱约 18 万个，托盘全部循环使用。

绿色物流

公司在烟台、北京、辽宁、陕西、宁夏、新疆等国内六大产区布局并建立生产基地，每年公司会根据生产需要在六大产区和生产基地中间，调动原酒需求（年运输原酒量近 2 万吨，每吨运输距离超过 4,000 公里）。目前公司对国内原酒全部采取铁路+公路的集装箱运输方式，在降低运输成本的同时，极大降低能源消耗及运输过程的污染物排放。据相关研究测算表明，采用公路运输的能源消耗是铁路运输消耗的 10 倍，在碳排放上也是铁路的 8.5 倍，而铁路运输缩短了公路运输的里程，符合低碳运输、绿色物流的理念。



2.3 排放物管理

本公司严格遵守《中华人民共和国大气污染防治法》《中华人民共和国水污染防治法》《中华人民共和国固体废物污染环境防治法》等防治环境污染的法律法规，2025 年公司修订了《烟台张裕葡萄酒股份有限公司环境保护管理办法》及《烟台张裕集团有限公司环境保护管理办法》。本公司坚持达标排放污染物。针对生产的废水，本公司每季度会进行一次废水监测，生成对应的检测报告。同时，我们在每个酒庄的污水站配备二级沉降池，将废水通过污水处理设备进行合规处理后，达标排入市政污水管网。针对生产的废气，全部采用天然气锅炉并加装低氮燃烧器；针对生产的危废，按照危废管理要求在危废间储存，定期由有资质的单位转运处理。

Eight wineries 八大酒庄



2.4 应对气候变化

“十五五”将“美丽中国建设取得新的重大进展”列为经济社会发展的主要目标之一，其中关键的一点是积极稳妥推进和实现碳达峰。同时，气候变化正深刻影响着全球环境、政治、经济与社会安全，也深刻影响着公司未来健康稳定可持续发展。随着全球变暖和极端天气事件的增加，对公司的原材物料供应、物流运输、生产销售、设备投资都产生影响，公司也制定了相应的策略进行积极应对，例如视情况停产，尽量避免气候变化对公司业务运营造成负面影响。

气候相关风险包括与低碳经济转型相关的风险（以下简称“转型风险”）和与气候变化的物理影响相关的风险（以下简称“物理风险”），其中转型风险可分为政策与法律风险、技术风险、市场风险、声誉风险，物理风险包括急性风险（如台风、洪水等极端天气）和慢性风险（气候模式转变如持续性高温）。我们应对气候变化，并非止于风险防范，更要主动辨识机遇，包括资源效率、能源来源、产品和服务、市场和适应力。

类型	气候相关风险	影响周期	潜在财务影响	应对措施
物理风险	急性	<ul style="list-style-type: none"> 中期 	<ul style="list-style-type: none"> 资本支出上升 	<ul style="list-style-type: none"> 加强对极端天气的预警和风险控制，不断优化应对极端天气的应急预案，将灾害损失成本降到最低。
	慢性	<ul style="list-style-type: none"> 中期、长期 	<ul style="list-style-type: none"> 运营成本上升 	<ul style="list-style-type: none"> 定期巡检设备使用情况并及时维护，确保设备运行良好避免对生产造成影响。 每个葡萄基地需签署《质量安全责任状》，对安全指标做出相关规定，责任到人，切实保证公司产品质量稳定提高。 持续提升生产技术以应对气候变化带来的影响。

类型	气候相关风险	影响周期	潜在财务影响	应对措施	
转型风险	政策和法律	<ul style="list-style-type: none"> 随着政策的完善和出台，监管部门必将采取愈加严格的温室气体限排措施，并强化温室气体排放披露要求； 随着中国碳排放权交易市场的加速推进和国际碳关税等政策的陆续完善，后续为满足碳排放合规要求，可能会导致成本的增加； 政策的变动也可能导致高耗能设备等现有固定资产的提前淘汰； 可能出现由于未符合相关气候政策或法律被依法追究法律责任或面临罚款、出现财务损失的风险。 	<ul style="list-style-type: none"> 中期 	<ul style="list-style-type: none"> 运营成本增加 	<ul style="list-style-type: none"> 严格落实和执行政策法规，强化合规风险和节能减排方面的运营能力建设。 持续关注相关政策及法规的出台和更新情况，及时研究执行要求并制定响应措施。
	技术	<ul style="list-style-type: none"> 生产技术革新迭代以应对环保要求和新产品的研发创新过程中可能会带来对新技术投资，或采用/部署新操作和流程的前端成本的增加。 	<ul style="list-style-type: none"> 中期、长期 	<ul style="list-style-type: none"> 资本支出增加 	<ul style="list-style-type: none"> 公司鼓励技术创新，制定相关制度以激发员工创新活力，不断提升生产各环节的绿色属性以满足环保要求。
	市场	<ul style="list-style-type: none"> 随着政策和市场的引导，以及客户低碳环保意识的逐步提升，客户可能会转向使用更绿色的产品，如有机葡萄、带有 FSC 认证的纸张、可再生材料制成的包装物等，使本公司在采购方面受到影响。 	<ul style="list-style-type: none"> 中期、长期 	<ul style="list-style-type: none"> 运营成本增加 	<ul style="list-style-type: none"> 积极推进可持续供应链建设，开展绿色采购以满足客户绿色需求。
	声誉	<ul style="list-style-type: none"> 随着各利益相关方对应对气候变化相关问题关注度的持续提高，若本公司未能满足利益相关方期待或出现与此相关违法违规行为，可能会造成声誉损害。 	<ul style="list-style-type: none"> 中期 	<ul style="list-style-type: none"> 运营成本增加 	<ul style="list-style-type: none"> 持续向社会大众传达绿色运营、绿色生活的环保理念，并通过媒体渠道广泛传播，增强消费者信心。

机遇描述	发生概率	影响周期	潜在财务影响	应对措施
10 年以上老葡萄园在短期个别极端气候会有特色表现。	中等	短期	业务收入增加	<ul style="list-style-type: none"> 目前张裕公司的各葡萄基地基本属于经营 10 年以上的成熟优质葡萄园，其葡萄园选址的大环境、小气候均为教科书式标准模版，在专业团队的管理和指导下，葡萄根系发达，培土、施肥、灌溉、修剪专业有效，如遇短期个别极端气候，更易培育和酿造出特殊年份的特色酒体。

影响、风险和机遇管理

公司结合自身业务模式和运营特点，围绕气候变化对业务连续性、合规要求及运营成本等多方面可能产生的影响，将气候相关风险与机遇管理初步纳入风险管理环节。

风险识别	根据公司自身业务模式和行业特点，识别出气候变化相关影响、风险与机遇，产出风险与机遇清单。
风险评估	根据行业研究，对识别出的影响、风险和机遇发生的可能性、规模、影响途径等进行评估，并进行优先级排序。
应对措施	针对气候相关风险和机遇，制定关键应对策略并持续完善气候相关风险和机遇管理制度与管理流程。
风险监测	定期监测气候相关风险与机遇变化趋势，以便及时采取行动，追踪风险管理绩效。

指标与目标

作为国内葡萄酒酿造行业领先企业，我们尤其关注自身运营层面能源使用与排放的管理，2025 年，我们温室气体排放量如下：

指标	单位	2025 年	2024 年
范围一直接温室气体排放量	吨二氧化碳当量	1,496.34	1,494.59
范围二间接温室气体排放量	吨二氧化碳当量	6,195.71	7,248.83
温室气体排放总量	吨二氧化碳当量	7,692.05	8,743.42
温室气体排放强度	千克二氧化碳当量/吨酒销售量	103.76	111.95

注：

1. 直接温室气体排放量：公司天然气消耗量乘以对应排放因子，排放因子参考 GHG Protocol、《IPCC, 2014：气候变化 2014：综合报告》。
2. 间接温室气体排放量：公司外购电力量乘以对应排放因子，并使用基于位置法计算。排放因子参考中华人民共和国生态环境部发布的《关于发布 2023 年电力二氧化碳排放因子的公告》中全国电网排放因子计算所得。

目前，我们已投入多台电动公务车，未来我们也会优先考虑购入电动汽车，以进一步减少碳排放，推动绿色出行。

同时，为促进中国酒业低碳发展，我们已通过追踪产品全生命周期阶段的碳排放，进行碳足迹分析，识别碳排放源，并开展了产品碳足迹的认证：



醴泉白兰地产品碳足迹证书



可雅白兰地男人四十产品碳足迹证书



赤霞珠干红葡萄酒产品碳足迹证书

3. 以人为本 携手共进

公司始终坚持以人为本。我们关心员工的工作、生活、健康、安全，切实保护员工各项权益，提升员工凝聚力，实现员工与企业共同成长；积极构建和谐劳动关系，完善员工福利，重视员工培训，不断提供优质培训资源；将员工个人发展与企业发展紧密相连，积极鼓励员工及管理层不断学习，将企业进步与员工个人价值提升相融合，为员工成长提供良好平台。

3.1 雇佣与职业福利

3.1.1 规范雇佣，结构多元

公司严格遵守《中华人民共和国劳动法》《中华人民共和国劳动合同法》《中华人民共和国社会保险法》《中华人民共和国个人所得税法》等相关法律法规以及运营所在地相关规定，保障员工合法权益，按时足额发放员工薪酬、缴纳社会保险和住房公积金。截至 2025 年末，本公司中国境内共有 2,011 名员工，具体分布如下：

	2025 年		2024 年	
性别				
男	1,475 人	73.3%	1,498 人	72.8%
女	536 人	26.7%	560 人	27.2%
学历				
研究生及以上	100 人	5.0%	100 人	4.9%
本科	738 人	36.7%	750 人	36.4%
大专	670 人	33.3%	675 人	32.8%
中专或高中	371 人	18.4%	384 人	18.7%
初中及以下	132 人	6.6%	149 人	7.2%
专业				
行政人员	245 人	12.2%	243 人	11.8%
技术人员	121 人	6.0%	127 人	6.2%
财务人员	95 人	4.7%	100 人	4.9%
生产人员	608 人	30.2%	616 人	29.9%
销售人员	942 人	46.9%	972 人	47.2%
职称				
初级	259 人	-	274 人	-
中级	265 人	-	258 人	-
高级	96 人	-	96 人	-

3.1.2 保障权益，关怀福利

本公司严格遵守《中华人民共和国劳动法》《中华人民共和国劳动合同法》《中华人民共和国社会保险法》《住房公积金管理条例》等法律法规及条例，建立健全《劳动合同管理办法》《员工考勤条例》《员工手册》等制度。

本公司定期开展职代会，审议与员工切身利益密切相关的事项。2025 年 3 月，召开张裕股份第一届职工代表大会第二十三次会议和集团第八届职工代表大会第四十一次次会议，审议表决《关于员工退休年龄的实施意见》等。

案例：张裕第一届职工代表大会第二十四次会议

2025 年 6 月，张裕召开第一届职工代表大会第二十四次会议，对《关于进一步强化产品外包装质量责任的意见》《2025 年产品质量管理考核办法》《销售系统经济损失及管理责任追究办法》《市场窜货管理办法》进行了审议、表决。应出席会议代表共有 116 人，实际出席 111 人，请假 5 人。参会人员有 111 人同意，会议通过并执行了上述规章制度。

本公司新进员工来源包括校园招聘、社会招聘以及吸纳退伍军人就业，我们严格执行同工同酬制度，禁止招聘未成年人入职，采用事前预防措施避免招聘未成年人，并 100% 与员工签订劳动合同。本公司严格规定工作时数，并制定合理的加班及调休管理制度，禁止一切行为的强迫员工劳动行为。本公司为员工缴纳足额的社保及住房公积金，并提供体检、额外的社会保险等福利待遇。

本公司已建立完善的薪酬体系，如针对生产部门，实行“标准工资+绩效工资+福利补贴”的薪酬构成。同时采用覆盖全员的民主考评，员工亦可就考评结果随时进行反馈。

本公司重视员工满意度。各下级公司单独开展专项满意度调查，了解员工对公司的整体认同度、敬业度，以及对工作环境、劳动报酬、成长晋升等方面的满意度，员工也可以通过调研提出自己的想法和建议，促进公司更好地发展。

本公司致力于打造公平、平等、多元化和反歧视的工作氛围，不会因为员工的性别、民族、宗教、年龄、学历、行动能力等的差异区别对待。为了切实保障女性员工的权益，公司与全体女性员工签订《女职工特殊权益保护专项集体合同》，其中涉及女性员工经期、孕期保护，及生育产假、津贴等内容，充分保护女职工权益。同时，我们专门为孕期员工、残疾人员工等，设立专门的无障碍和保护措施。



女职工特殊权益保护专项集体合同



张裕博物馆母婴室

员工关怀

本公司关心可能出现生活困难的员工，制定了《关于职工生活困难救助的规定》等相关规定。

我们积极开展员工文体活动，以激发员工活力，增强团队凝聚力。员工活动由公司行政和工会按照每人 400 元的额度，专项用于各单位开展形式多样的文体活动。

案例：博物馆等三公司联合开展拓展训练

2025 年 10 月 28 日，博物馆、旅游管理部、克利顿三家单位共 58 人分两批赴海阳开展拓展训练活动。此次活动有效增强团队活力、激发职工工作热情，大家共同回顾与博物馆携手成长的历程，进一步凝聚共识、展望未来发展。



3.2 培训与发展

员工是公司宝贵的财富和资源，我们致力于与员工共同成长。本公司为员工提供多种培训机会和平台，助力员工个人职业发展和能力提升。为了向所有员工提供公平、平等的晋升机会，本公司制定了一系列员工发展管理制度，包括《部门岗位职责汇编》《机关管理岗位任职条件与聘任程序》等。本公司成立培训领导小组，由总经理担任组长，各专业梯队的专家及部门领导担任小组成员。由人力资源部每年制定培训总方向计划，各个层级、二级公司制定各自细分计划，并分层级逐步细化落实。

2025 年，本公司制定了员工培训计划，针对不同功能、不同层级的岗位定制个性化、系统化课程，保证年内全体员工受训率达 100%，每季度 1 - 2 次、每次 1 天的培训。报告期内，公司已实现 100% 员工受训。各负责部门组织了有针对性的培训，如 5 月安全管理部对分管负责人、安全员等组织了职业健康管理体系培训；旅游公司客房服务部对一线员工组织了针对客人提出问题的标准话术培训等。同时公司亦组织了全体员工统一培训，如消防安全知识培训等。

本公司立足本职行业，不断提升自身的专业水平和专业实力。秉承工匠精神，我们近年相关团队和员工在各大奖项评选中屡屡获奖，也彰显了本公司的专业实力。2025 年，公司周攀获得齐鲁首席技师。

为助力员工职业发展，我们为员工定制了多条职业发展路线，主要可分为技术和行政两条路线，并努力帮助其进行职业规划。针对行政路线，公司发布了《公司各单位科室科级以下管理人员岗位设置及晋升办法》

《中层干部选拔及晋升条件》等规章制度，更新了《中层干部民主考评实施方案》，规范明确晋升路线和条件。针对技术路线人才发展，公司内部发布《关于酿酒师队伍建设的有关意见》，并建立了完善的“酿酒师体系”：

张裕专注培养行业领袖，建立了公司内部的“酿酒师体系”，总体分为酒种首席酿酒师、品牌首席酿酒师、酿酒师、助理酿酒师、初级酿酒师五个层级。2025 年，我们共有酿酒师 48 人，并在重点酒种增设了酿酒师岗位。另有由中国酿酒大师、葡萄酒专家技术委员会委员、国家评酒委员、国家一级酿酒师、一级品酒师、山东省首席技师、烟台市首席技师组成的专家团队。除总酿酒师外，酒种首席酿酒师按葡萄酒、白兰地分别设置；品牌首席酿酒师及以下三个层级按主推的葡萄酒品牌、白兰地品牌分别进行设置。品牌首席酿酒师是本品牌产品质量及食品安全的第一责任人。

案例：葡萄酒公司各车间开展劳动竞赛活动。

2025 年 3 月下旬至 4 月中旬，葡萄酒公司各车间开展劳动竞赛活动。封装车间开展了手工套帽、手工上瓶、礼盒组装竞赛；酿酒车间开展了成品酒过滤、正确穿戴正压式呼吸器等比赛。通过此次竞赛，激发了员工潜能与干劲并提升了技能与效率，有助于公司生产水平的进一步提升。

3.3 职业健康与安全

3.3.1 安全生产，制度保障

安全是家庭幸福的基石，是社会和谐的源泉，也是企业发展的保证。安全生产是员工生命和企业财产的基础支撑，是本公司经营管理的重要组成部分，我们将安全文化充分融入到企业文化中，提出并遵循“安全第一，生命至上，你我的平安健康是家庭幸福和企业发展的基础”的安全承诺。

公司严格遵守《中华人民共和国安全生产法》《中华人民共和国消防法》《工作场所职业卫生监督管理规定》《用人单位职业健康监护监督管理办法》《中华人民共和国职业病防治法》《工作场所职业卫生监督管理规定》《用人单位职业健康监护监督管理办法》等相关安全法律法规，根据最新法律法规、标准规范，对《相关方安全管理制度》《危险作业安全管理制度》等 35 项制度及规定进行了修订，形成新版《张裕公司安全管理制度汇编》并发布实施。

公司在 2025 年下发实施了《关于推进公司安全文化建设的行动方案》，进一步明确公司安全价值观、安全愿景等安全承诺；发布作业前安全提醒、岗位“应知应会”等方面任务，各单位建立班组园地 47 个。

风险管控

风险管控体系方面，公司持续开展各类安全风险监控及检查，2025 年重点开展了重大事故隐患、两会及节假日安全、山林防火、电气、有限空间专项整治“回头看”、四个专项、高风险作业、相关方管理、职业健康安全等专项检查。统计部门及各分子公司全年共开展安全风险监控及检查 870 次。

报告期内，我们开展了安全生产相关的风险和机遇分析，具体如下：

风险描述	影响周期	风险规避措施
合规监管不到位，管理执行不足造成生产安全隐患和处理不及时进而产生损失。	长期	持续完善相关制度，加强安全生产监管力度，确保管理措施落实到生产各个环节，并通过培训，增强员工安全生产意识。
技术设备有隐患可能产生突发安全事故，造成设备损坏、人员受伤，运营成本将大幅增加。	短期、中期	定期监测设备运行情况，及时发现隐患并解决；对风险隐患高的老旧设备进行改造更新。

机遇描述	影响周期	应对措施
高水平的安全合规管理可以带来更高的安全保障和生产稳定性，满足客户对稳定交付的需求，赢得更多市场份额。	中期、长期	制定一系列安全生产相关制度和管理流程，并持续追踪制度落实情况以便及时调整。
技术升级和使得生产安全性更高，从根源上提升生产安全性，同时也将推动产业进步，进而提升公司综合竞争力，助力企业成本优化和长期发展。	中期、长期	坚持投入人力、物力，深耕技术提升，并通过系列制度保障相关知识产权成果。

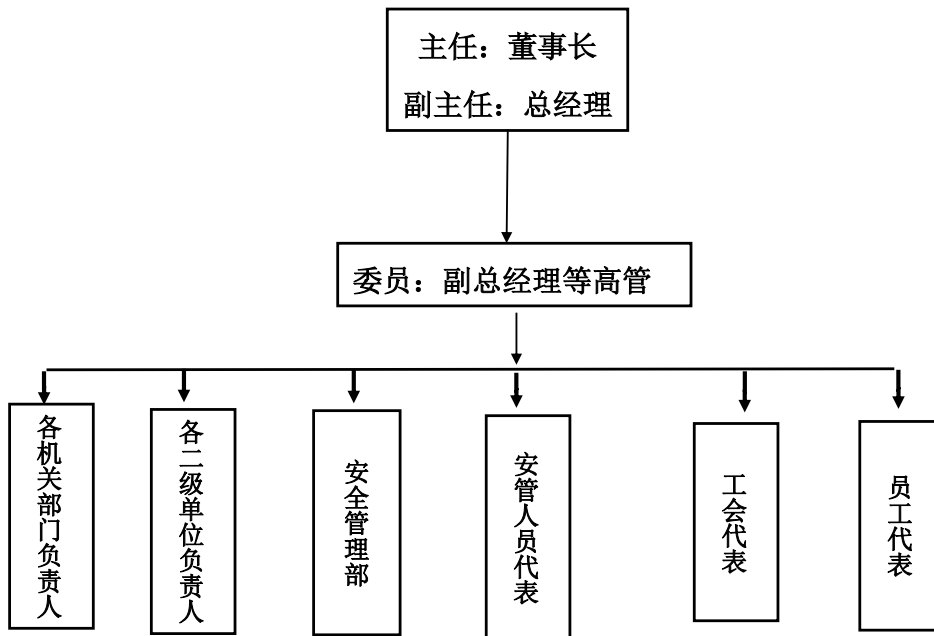
公司将安全风险融入日常运营与各个生产环节，形成了一套完善的风险管理流程。

风险识别	结合公司生产环节具体情况，识别风险点和岗位危险源，形成风险清单。
风险评估	对识别出的风险点和危险源的可能性、规模、影响途径等进行评价。
应对措施	根据风险识别和评估结果，落实风险分级管控人，对各个风险点进行整改。
风险监测	对各单位提交的风险点管控措施落实情况及隐患排查情况定期开展检查，对较大以上风险点开展每日检查并将检查情况进行上报，将风险管理和隐患排查治理运行过程及结果纳入安全奖惩考核制度中，确保落实到位。

加强组织领导，落实主体责任

公司上下高度重视企业安全生产主体责任的落实，把做好各项安全生产保障作为重中之重。公司建立安全生产委员会，成员包括：董事长、总经理、副总经理等公司高管、安全管理部、各部门负责人、各机关负责人、各二级单位负责人、安全管理部、安管人员代表、工会代表以及员工代表。同时，设立安全管理部为安全生产管理机构，负责日常安全管理各项基础工作的开展和落实。公司任命安全总监，设立安全管理部，认真落实组织机构主体责任。

在管理架构上，公司设立安全管理部作为专职安全管理机构，配备 7 名专职安全管理人员；各分子公司按照法规要求任命专职或兼职安全管理人员，机构及人数满足法规要求和工作安全管理需求。



张裕安全委员会组织架构

安全生产攻坚治本三年行动实施方案

公司持续学习贯彻习近平总书记关于安全生产重要论述，深化落实安全生产治本攻坚三年行动实施方案。我们紧抓三个方面：员工安全习惯培养、安全文化建设和贴近基层的安全活动。聚焦全员安全意识与能力培养，公司开展全员安全教育培训工作。同时，我们积极开展相关方作业安全风险管控。以问题为导向，我们推动隐患上报奖励制度实施，坚持抓好隐患排查整治，保持重大事故隐患动态“清零”，并积极落实安全生产工作“三到位”，保持良好工作绩效数据。从安全意识培养到实际工作落实和制度保障，我们全方位持续推动安全生产从意识落实到具体行动，从而实现安全生产。

安全投入资金专款专用

公司将安全生产预算纳入年度总预算，保证必须的资金投入。公司建立《安全生产费用管理制度》，加强安全生产费用提取和使用管理，保障公司安全生产费用专款专用。本年度，公司安全生产费用投入达 1,000 万元，专项用于安全生产及消防设施增加、维护保养、可燃气体检测、特种设备检测、安全教育培训等安全生产相关支出，并由安全管理部加强对安全费用列支的审核。对于检查发现的各种安全隐患，公司亦保证整改资金投入到位。

2023 年至 2025 年内，公司及下属各生产经营单位未发生死亡、重伤、职工群体健康等生产安全责任事故，本埠及异地生产、旅游单位安全生产形势保持平稳，安全管理水平稳步提升。

3.3.2 职业健康，技术护航

本公司严格遵守《中华人民共和国劳动法》《用人单位劳动防护用品管理规范》等相关法律法规，发布了《职业卫生管理制度》，囊括了职业病防护设施、防护用品管理制度、职业病危害防治宣传教育培训制度、职业病危害监测及评价管理制度、有限空间安全管理制度等在内的全方面的职业健康安全内容，并依据职业健康安全管理体系持续改善工作条件。总公司各二级公司分别邀请第三方检测机构对职业危害因素进行识别，并出具《职业危害因素检测报告》，以加强对风险因素的监测和控制，为员工配备有效且充足的防护用品，力求为职工提供一个安全、健康、舒适的工作环境。

公司总部及 5 处生产基地均已通过 ISO 45001 认证并多年保持证书有效，认证证书示例如右图。



张裕股份有限公司职业健康安全管理体系认证证书

公司涉及职业危害因素的岗位种类主要为电工、冷冻机操作工、灌装工等。对于涉及易引发职业病的特殊岗位，我们在招聘时向应聘者悉数告知岗位的工作要求和工作环境，做到开诚布公。员工在此类特殊岗位工作期间，我们每年组织其参加职业病体检，高危岗位人员职业健康体检覆盖率达到 100%。我们还采取了多种措施，包括职业危害因素检测、职业健康查体、配发劳动防护用品、安全教育培训、职业危害告知、现场设置警示标识、设备设施改造提升等措施确保职工健康与安全。对于其他员工，公司亦定期组织开展免费体检。

对于生产环境中可能影响人体健康的风险因素，公司每年定期进行危害因素检测，为相关员工提供岗前、岗中、离岗职业健康体检，防止职业病的发生。各生产基地根据员工岗位性质（如化验室、锅炉房、灌装车间等）不同，主要接触职业危害因素为：噪声、高温、工频电场。相关措施如下：

- 高温：为员工配发工作服、防护手套等劳动防护用品，在控制室设置空调、风扇，通过物理隔离措施减少接触高温设备措施，定期发放防暑降温药品；
- 噪音：免费配发防噪耳罩、耳塞，定期对设备做好维护保养，改进设备进行噪声隔离，有效降低工作场所噪声影响；
- 工频电场：开展智能化监控和无人值守改进，减少接触频次。免费配发绝缘鞋、绝缘手套、防护面具，定期检测。

2025 年，公司未发现员工受到职业病危害的情况。

3.3.3 加强教育，落实培训

职业健康与安全，除了企业在管理上落实制度保障、劳防用品配备、在技术上改进工艺、改良除设施外，更重要的是提高员工安全生产意识，确保其熟练掌握安全生产技能和遇险自救互救技能。公司牢固树立“安全培训不到位，就是最大安全隐患”的观念，重视安全培训教育，以提高员工的安全意识和应急能力。

2025 年公司各单位分级、分层次、分阶段共组织开展各类安全教育培训 242 次，累计培训 363 学时，共计 11,402 人次参与，员工安全培训覆盖比例 100%，经过考核或补考合格率 100%。培训内容包括安全管理、消防安全和用电安全，同时开展知识竞赛和操作技能竞赛，旨在“以赛促学、以赛促练”，切实增强员工安全意识和安全防范技能。

案例：“开工第一课”，加强复工复产期间安全防范

2025 年 2 月 5 日，张裕组织开展了春节后安全生产开工“第一课”活动，各成员单位主要负责人亲自组织、授课，对员工进行思想动员、收心教育及安全培训，组织开展复工安全检查，观看省应急厅开工“第一课”直播，累计受教育员工达 1,170 人。此次培训切实提升了全员安全意识。



2025 年公司各单位安全管理资格取证人员 78 人，特种作业及特种设备操作人员取证人员 331 人，按期复审率 100%。公司总部任命 1 名安全总监，协助主要负责人落实各项安全生产工作。

公司层面加强与员工沟通，与 132 名一线员工开展了安全问答交流。全年统计公司各单位分级开展火灾疏散、有限空间中毒窒息等各类预案演练 247 场次，参与率 100%。

4. 共享价值 赋能社区

4.1 产品责任

4.1.1 品质管理，精益求精

治理

产品质量是获得客户信任、建立良好竞争力的基石，关乎到企业的可持续健康发展。公司严格遵守《中华人民共和国食品安全法》《中华人民共和国食品安全法实施条例》等法律法规以及相关产品的国家标准，在生产全过程贯彻严格的质量控制措施，精益求精，致力于为消费者提供高品质的产品。

产品质量的保证是以一系列严格的制度规定和考核办法为前提的。2025 年，公司对《张裕公司产品质量管理办法》进行了第八次修订，重点纳入了近年来国家相关法律、法规、标准的新要求，并同步修订了《2025 年产品质量管理考核办法》，强化全环节质量管理。以市场评价结果为导向，公司制定下发了《关于进一步强化产品外包装质量责任的意见》，持续改进产品外包装质量。每个葡萄基地需签署《质量安全责任状》，对安全指标做了相关规定，责任到人，以明确质量安全职责、落实质量安全责任、强化质量安全管理，切实保证公司产品质量稳定提高。对于基地的责任人员出台《合同基地责任人员责任制考核办法》《自营葡萄基地责任人员责任制考核办法》，从量化指标、葡萄外观质量指标、葡萄原料质量安全指标三方面与责任人薪酬考核挂钩。《产品质量安全风险监控办法》经公司职工代表大会表决通过，以加强产品质量安全风险监控、提高全员质量安全风险意识。

我们始终注重质量管理体系的建设和维护，结合公司的发展策略，在各工厂全面推行 ISO9001 质量管理体系，并 100%覆盖六个生产基地。截至报告期末，本公司已获得 IFS 国际食品标准认证、欧盟有机认证。



ISO9001 认证证书

战略

本公司实行质量“三标”战略，通过实施符合食品安全及质量指标的国际标准、对标国际知名品牌产品感官标准，持续提升产品质量，打造中国葡萄酒的世界品质。公司今年发布了《风险和机遇评估分析表》，针对公司面临的风险总结出了市场、进口设备、供应商三类风险，并制定了应对措施；针对公司面对的机遇，列举了新兴材料、数字化技术以及产品碳足迹等项目的应用，全面分析公司未来发展所面对的整体态势。

产品和服务安全与质量风险和机遇分析

类型	风险描述	风险等级	影响周期	潜在财务影响	风险规避措施
产品风险	产品与服务质量低、品质不稳定将影响公司声誉，造成客户流失。	低	短期、中期	业务收入减少	<ul style="list-style-type: none"> 制定完善的制度，将质量要求落实到生产和交付各环节。 质量安全责任到人，明确质量安全职责，强化质量安全管理，从而助力公司产品质量稳定提高。
服务风险	若无法及时回应客户意见和反馈，会造成客户满意度下降。	低	中期、长期	业务收入减少。	<ul style="list-style-type: none"> 成立线上销售事业部，负责售前接待和售后服务工作，并制定《火箭天猫队客服 KPI 考核意见》管理制度，确保客户反馈能够及时回应。

机遇描述	发生概率	影响周期	潜在财务影响	应对措施
新型封口材料的使用可以有效控制产品成本。	高	中期、长期	运营成本减少	<ul style="list-style-type: none"> 扩大生物塞的使用，提升封口质量，降本增效。
数字化技术的进一步应用有利于销售事业部推出更多的产品促销方案，促进销售。	高	中期、长期	业务收入增加	<ul style="list-style-type: none"> 持续推进铝盖一物一码技术的成熟，使产品追溯和数字化营销进入新的阶段，提升产品溯源可信度，赢得客户青睐。
产品碳足迹、碳核查认证项目有利于公司制定未来的经营发展目标，彰显负责任的公司形象。	高	短期、长期	业务收入增加	<ul style="list-style-type: none"> 实施产品碳足迹和碳核查认证项目，为企业的绿色低碳高质量发展提供基础数据。

影响、风险和机遇管理

我们结合日常运营实践，开展产品和服务安全与质量维度潜在风险与机遇的识别与评估，针对识别项，配套制定应对与管控措施，健全产品和服务安全与质量管理体系。

风险识别	从产品设计研发、质量安全、存储运输、售后服务多方面识别产品和服务安全与质量维度的潜在风险对公司发展的影响。
风险评估	对识别出的相关风险进行评估和响应级别的划分，评估结果作为制定应对措施和管理方案的依据。
应对措施	生产管理部及相关责任部门针对不同响应级别的风险制定差异化应对策略。
风险监测	生产管理部及相关责任部门定期对产品和服务安全与质量管理制度的执行情况持续进行检查、测试，验证应对策略是否有效运行，并及时调整和改进。

指标和目标

“三标”战略使得张裕产品质量安全得到有效保障，历年来在国家、省、市产品质量抽检中 100%合格。公司积极表彰质量管理工作成果优秀的员工，在年终予以现金嘉奖。2025 年，公司共有 56 人获得质量管理工作年终奖励。

质量月

公司积极开展“质量月”活动及“质量日”会议，每月召开“日管控，周排查，月调度”会议。参加人员包括公司领导，质量管理部、技术中心、线上事业部等质量相关人员共 105 人，会议主要总结上月公司生产过程中涉及的“周排查、月调度”工作，并布置下月重点工作，通报线上产品质量情况反馈，组织学习新的法律法规，交流先进工作经验等内容。

案例：2025 年“质量月”活动

2025 年，公司以“加强全面质量管理 促进质量强国建设”为主题，注重“问题导向、效果导向”，通过主体宣传、经验分享、培训考核等方式，深入全链条全环节开展质量提升工作，增强全员质量意识，提升全面质量管理能力。

服务质量

为不断提升客户服务效率与质量，公司成立线上销售事业部，负责售前接待和售后服务工作，并制定《火箭天猫队客服 KPI 考核意见》管理制度。线上销售事业部负责解答消费者关于产品和促销活动的咨询，记录订单的售前及售后信息，确保客户在任何时间段内都能得到及时的服务支持。为此，客服团队的服务时间被设定为早上 8 点至晚上 12 点，有效覆盖了客户的主要下单高峰时段。考核制度将客服响应时间定为一项关键绩效指标，目标是在平均 15 秒内对客户咨询进行响应。同时，在客户结束咨询后，系统亦会发送服务评价，以保障服务质量。该制度旨在激励客服团队提供快速、高效的服务，以提高客户满意度和服务质量。



系统自动发送客户的服务评价

在市场营销策略上，公司充分利用在线平台的优势，强化了在线销售渠道的建设和品牌推广。针对天猫平台消费者，首次在线途退款包裹的退货运费将由公司承担，这一举措有效提高顾客满意度、优化客户体验，也为公司在激烈的在线市场竞争中实现稳步增长奠定了坚实的基础。

在深化客户体验的过程中，2025 年，公司以“负责任的数字化创新”为导向，对“一物一码优码扫码活动”进行了全面升级。通过优化交互界面与活动策略，着力降低用户参与门槛，并将抽奖激励与商品溯源验真深度融合，同时加大力度推广张裕葡萄酒区块链溯源平台对溯源信息的固证和加密能力。这一举措使扫码不仅提升消费体验，也赋予消费者知情权，有助于提升消费者信任感。公司以此活动为载体，在严格的数据治理框架下，安全、合规地沉淀一手用户洞察，推动消费者权益保护与隐私安全落到实处，体现了从服务优化到社会责任践行、从数据驱动到治理提升的整体进阶。

4.1.2 产线融合，校企合作

校企合作，产学研融合

本公司积极与高校展开长期合作，通过项目合作和科研交流保持紧密沟通，为高校学生提供教育及实训相结合的教学环境，令学生扎实掌握便于应用的技能；同时也希望在此过程中吸引高学识、高水平的人才投入到张裕未来发展中。

2025 年开展的校企合作项目如下：

序号	项目名称	合作单位
1	《国产橡木陈酿葡萄酒、白兰地技术研究和产业化》	中国农业大学、西北农林科技大学、北京工商大学
2	《天山北坡逆温带酿酒葡萄高效简约越冬技术与示范》	石河子大学
3	《天山北坡逆温带酿酒葡萄高效简约越冬技术与示范》	新疆大学
4	《鲜食酿酒兼用型葡萄新品种选育及产业化》	西北农林科技大学、渭南葡萄研究所

本公司建立了以下技术平台：

- (1) 国家级企业技术中心
- (2) 中国白兰地研究院
- (3) 微生物与酶国家地方联合工程实验室
- (4) 博士后科研工作站
- (5) 国家农产品葡萄加工技术研发分中心
- (6) 山东省葡萄与葡萄酒行业技术中心
- (7) 山东省葡萄酒微生物与酶工程实验室
- (8) 山东省葡萄酒微生物发酵技术重点实验室
- (9) 山东省新型工业化产业示范基地

(10) 中国葡萄酒风味与健康研究院科创平台

(11) 山东省企业技术中心

(12) 山东省葡萄酒与果酒酿造工程研究中心

自 2003 年以来，博士后科研工作站共培养博士后人才 9 名，已有 7 名博士后顺利出站，目前有 2 名博士后在站。

科研成果

公司相关科研团队求真务实、勇于探索，在不断的尝试与突破中取得了一系列令人赞叹的卓越科研成果。2025 年，公司新增科研成果如下：

《酿酒葡萄绿色高效栽培模式构建与示范应用》项目获 2025 年度陕西省科技进步一等奖。	7 项项目通过中国轻工业联合会专家组成果鉴定，其中 6 项达到国际领先水平，1 项达到国际先进水平。	参与制定发布 3 项国家（团体）标准。
---	--	---------------------

4.1.3 创新驱动，产权保护

技术创新

技术创新是产品质量提升的重要支撑。本公司重视创新研发，坚持投入人力、物力，深耕技术提升，以数字化转型赋能。

案例：酿酒葡萄“一面坡”种植技术

公司总农艺师种植基地进行的“一面坡”机械化摘叶试验，利用气流原理，将果实周围的叶片摘除，让更多的果实充分沐浴在阳光之下，促使葡萄的糖酸比趋于完美，让“一面坡”种植模式下的酿酒葡萄品质再度上升了一个台阶。同时，公司继续在葡萄种植机械化方面开展试验，目前自动摘叶机已经研发成功，自动化采摘机也在加紧研发，为葡萄产业实现全称机械化做出贡献。

数字化进程

2012 年	启动“一物一码”标识化管理，19 条生产线全部实现在线赋码，下线的每瓶产品均带有彼此关联的追溯码、营销码和验证码； 陆续实施企业资源计划系统（ERP）、种植及原酒管理系统、制造执行系统（MES）、立体库管理系统（WMS）、经销商管理系统（DMS）、财务管理系统。
2018 年	启用经销商订单驱动管理系统。
2019 年	实现从工厂端到经销商端，再到零售终端的全程物流追溯。
2020 年	联合腾讯，开发了国内首个葡萄酒区块链溯源平台； 开启面向 C 端的数字化应用。
2021 年	在传统电商、新兴电商和私域等业务上做到葡萄酒类目第一名，并保持至今。
2023 年	张裕上线消费者数据管理平台（CDP）
2025 年	张裕实施了优码管理系统全面私有化部署，去除了对外部平台的依赖，实现了数据从生成、传输到存储的全流程闭环自主管理，并建立了严格的物理隔绝与逻辑加密防护体系，为业务运营与用户隐私保护奠定了更为可靠的技术基础。

未来，我们将以上海数字化营销总部为依托，继续加码推进全时、全域和全员数字化，力争打造出全球第一个千万级葡萄酒爱好者聚集地，成为全球葡萄酒行业数字化转型走在最前列的企业。

知识产权保护

作为一家创新型企业，我们亦高度重视产权保护工作，严格遵守《中华人民共和国专利法》《中华人民共和国商标法》及《中华人民共和国著作权法》等法律法规。一方面，我们积极保护本公司形成的知识产权，另一方面尊重他人的知识产权避免侵权。报告期内，公司正在进行的技术科研项目 55 项。

	累计	新增获批
知识产权（个）	1,032	25
发明专利（个）	26	3
注册商标（个）	1,006	22

公司亦重视对员工开展知识产权保护培训，提高员工保护知识产权意识。2025 年，公司共开展知识产权保护培训 5 次。

未来，公司将继续推进新技术新项目的探索，逐渐丰富专利知识库，积极推进前沿性研究或相关性研究。



创新激励与获奖情况

公司为鼓励产品创新，制定了《张裕产品质量管理办法》《2025 年产品质量管理考核办法》《关于进一步强化产品外包装质量责任的意见》，强化质量管理考核，用于对每年产品参加国内外知名葡萄酒（或白兰地）大赛获奖的参赛单位进行资金奖励；制定了《关于调整公司产品标识的实施意见》，有序推进产品标识合规性调整工作。

2025 年张裕葡萄酒和白兰地产品在国际和国内权威的葡萄酒及烈酒大赛获 94 项大奖，其中大金奖 18 项（国际 15 项，国内 3 项），金奖 39 项（国际 28 项，国内 11 项）。

“五小”活动

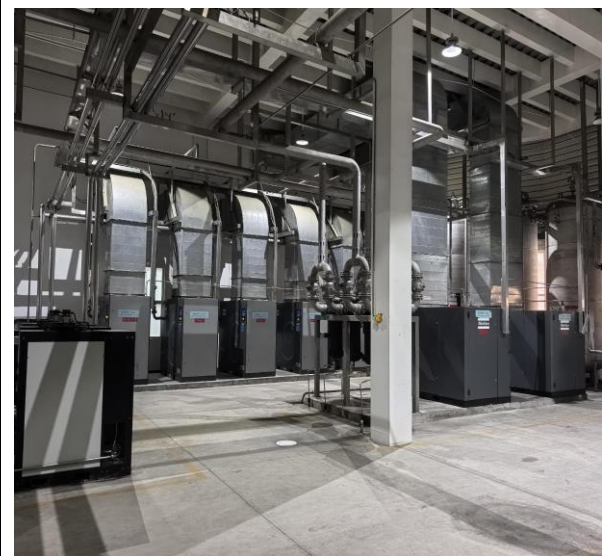
本公司亦重视员工的专业技术创新，以“五小”活动为抓手，激发员工创造热情，巩固并提升公司在产品质量、设备效率、成本控制、安全管理等方面的工作成效，为公司健康持续发展提供支持和保障。2025 年，本公司生产、旅游系统 15 家单位和各级工会组织广泛发动、一线员工踊跃参与，围绕实际工作中的热点难点问题，申报“五小”活动立项 170 项，实施完成 159 项，经专业评委的逐一评审，共评出一等奖 16 个，二等奖 32 个，三等奖 48 个。

案例：“五小”活动特色项目——110 线裹包机压箱气缸改造

2025 年，针对多规格产品生产时裹包机压箱气缸运行逻辑混乱、出箱异常问题，我们通过新增气缸、电磁阀与转换开关，优化控制线路与运行逻辑，实现新旧气缸交替运行，确保纸箱摩擦力稳定。改造后设备可适配各类瓶型，出箱稳定顺畅，可取消人工干预，有效提升了生产线自动化水平与运行效率。

案例：“五小”活动特色项目——空压机房自动送风系统改造

成品酒中心空压机房现有各类空压机 8 台、制氮机 2 台、冷干机 4 台，负责保障各中心生产用气。因机房内设备集中、通风不畅，室温超 40℃ 时易出现高温报警停机，影响生产。通过改造送风系统，加装风机时间控制器，设定每 10 小时自动通风 2 小时，实现智能送风换气，有效改善机房环境，为制氮系统提供新鲜空气。改造后显著降低设备高温故障，延长使用寿命，提升供气稳定性，为生产稳定运行提供可靠保障。



4.2 行业交流

4.2.1 负责任营销

公司始终秉持负责任营销理念，用可靠的数据和实际案例说话。我们关注产品品质，更关心客户体验，致力于为客户提供真正有价值的产品与服务，携手共创长久的合作关系。

案例：张裕 1892 老厂公园和张裕柳林河谷景区免费对外开放

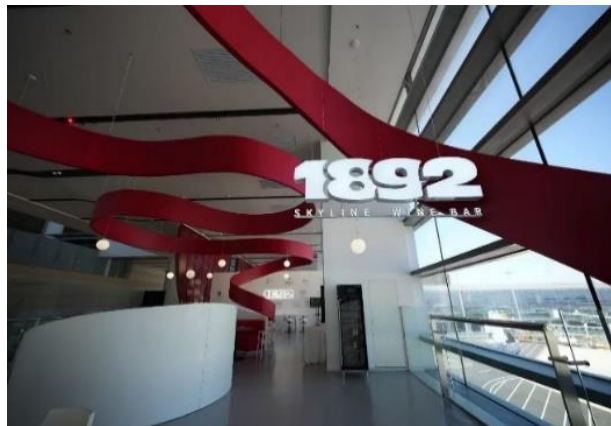
2025 年，张裕焕新升级的张裕 1892 老厂公园和张裕柳林河谷两个景区免费对外开放，满足广大国内外游客和市民的参观需求，也成为烟台对外展示葡萄酒文化的地标性场所，提升了整座城市的美誉度。

案例：张裕 1892 体验馆--德国杜塞尔多夫

2025 年 3 月份，张裕在海外布局第一座 1892 文化体验馆——张裕 1892 体验馆（德国杜塞尔多夫），面向欧洲介绍中国葡萄酒和白兰地文化，展示张裕 130 多年的深厚历史，改变外国消费者对中国葡萄酒、白兰地的认知。

案例：张裕 1892 体验馆——烟台机场店

烟台机场张裕 1892 体验馆，自去年 6 月开馆以来就以独特的设计与体验成为焦点。标志性的“百年流霞”红色旋转楼梯，如倾泻的红酒般灵动飘逸，巧妙连接两层空间，吸引众多旅客驻足打卡。2025 年，国际食品与饮料杰出创意奖（FAB Awards）公布获奖名单，张裕 1892 体验馆同时斩获“机场最具地方特色餐饮奖”与“机场最佳机场酒吧”大奖，成为中国首个一举摘下 FAB Awards 两项大奖的机场项目。



在推进葡萄酒产品销售的同时，我们也积极讲好中国葡萄酒故事。公司旗下的张裕酒文化博物馆是中国第一座专业化葡萄酒博物馆，也是中国民族工业发展历史缩影的窗口，近年来完成了多次全面升级改造，以中国葡萄酒历史为主线，创新打造 4.0 智能化项目，对于提升烟台城市美誉度，推动中国葡萄酒产业发展具有非凡的意义。

更多资讯可至张裕酒博官网浏览：[张裕酒文化博物馆-官网](#)



张裕酒文化博物馆荣获国家一级博物馆

我们始终秉持“负责任营销”的理念，积极参与多项社会公益事业行动，以实际行动践行“理性文明 拒绝酒驾”的倡议，展现了公司对社会、对消费者的高度责任感。

案例：参与全国理性饮酒宣传周

2025 年 10 月 16 日，张裕酒文化博物馆和张裕 1892 体验馆（烟台机场店）作为“2025 年全国理性饮酒宣传周”分会场，面向广大游客、市民倡导理性饮酒，未成年人不得饮酒。

4.2.2 培养中国葡萄酒人才

公司重视葡萄酒人才培养，我们凭借对葡萄酒的深刻洞察，主动承担起培养中国葡萄酒人才的重任。公司精心设计课程体系，涵盖葡萄酒生产各个方面的细节，让学员都能深入学习。同时，我们与行业协会、国内知名院校合作，让青年大学生学员深入学习葡萄酒相关知识。其中，公司与西北农林科技大学合作的下属学校西农葡萄酒学院是亚洲第一所葡萄酒专门学校，不断为中国葡萄酒事业输送葡萄酒人才。

我们期望培养出一批批优秀的中国葡萄酒人才，为中国葡萄酒产业的蓬勃发展注入源源不断的动力，让中国葡萄酒在世界舞台上绽放独特光彩。

案例：中国高校葡果酒营销创新大赛

2025 年 10 月开始，张裕参加了由中国酒类流通协会主办的“中国高校葡果酒营销创新大赛”，长尾猫葡萄酒深度参与其中，为年轻人普及葡萄酒知识文化贡献一份力量。

案例：第三届全国大学生葡萄酒文化节

2025 年 10 月，由华南农大主办的第三届大学生葡萄与葡萄酒科学文化节在广州举办。张裕旗下龙谕、可雅、小葡、长尾猫等酒款深度参与其中，并参加了全国大学生葡萄酒市场营销大赛、“最受大学生欢迎的中国风土葡萄酒”品鉴赛等环节，获得大学生群体的一致好评。

4.3 可持续供应链

治理

我们严格遵守《中华人民共和国招标投标法》等相关法律法规，建立了《供应商管理办法》，涉及供应商进入、管理和退出等部分，涵盖了供应商进入途径、资质要求、数据维护、物资价格的确定和管理、档案建立、合同签订、保证金缴纳、AB 角制度、季度、年度评价以及退出条件和流程等供应商管理方面的相关内容。

针对采购质量，我们主要依据《关于明确产品外包装质量责任的意见》规定，明确各酒厂为产品外包装质量负责部门，负责制定包装材料标准、选择合格供应商、签订采购合同、到货检验、及外包装质量检查等，确保外包装质量符合要求。质量管理部作为外包装质量的管理监督部门，建立了质量管理体系，审查新产品包装材料，检查生产单位的外包装质量体系运行情况，组织外包装质量抽查。

战略

原材料的质量和供应稳定性对制成品的品质稳定性有非常关键的作用，因此可持续供应链管理是我们确保一流产品品质的重要环节。

供应链相关风险和机遇分析

类型	风险描述	风险等级	影响周期	潜在财务影响	风险规避措施
市场风险	市场景气度下降，产量降低，规模效应下降，吨酒费用升高。	一般	短期、中期	运营成本增加	<ul style="list-style-type: none"> 和销售事业部加强沟通，集中提报生产计划，避免分散、零星计划。 进一步减少产品种类，聚焦形成大单品，维持一定的规模效应。 严格指标管理，定期向二级单位反馈指标完成情况。
市场风险	国际形势动荡，进口设备延期到货。	一般	短期、中期	生产稳定性下降导致业务收入减少	<ul style="list-style-type: none"> 加快设备选型和商务谈判，签订采购合同，设定设备到货时间。 建立信息沟通群，随时掌握设备制作和发运进度。 对延期到货做好应急生产措施，充分利用公司生产单位多、生产线多、产能大的优势，协调生产组织，满足市场需求。
供应链风险	部分供应商经营困难、倒闭，供不上货。	一般	短期、中期	业务稳定性下降导致的业务收入减少	<ul style="list-style-type: none"> 通过天眼查等途径，充分了解供应商经营情况。 坚持供应商 AB 角制度，同一种材料原则上保持 2 家以上的供应商。 通过招标等措施，不断选择优秀供应商加入张裕供应链队伍。

机遇类别	发生概率	影响周期	潜在财务影响	机遇内容
“绿色采购”可以最大限度地减少对环境的影响，提升公司形象。	高	中期、长期	业务收入增加	<ul style="list-style-type: none"> 在全产业链上推广“绿色采购”。
与优秀供应商保持紧密而稳定的合作可以提高供应链韧性。	高	中期、长期	运营成本减少	<ul style="list-style-type: none"> 严格供应商准入，筛选出符合公司发展理念与质量要求的优质供应商并定期开展考核，保证供应品质。 不断巩固和拓展与供方的合作伙伴关系。

影响、风险和机遇管理

公司将供应链管理要求融入日常运营与业务管理流程，结合供应商类型及业务环节特点，持续开展供应链相关风险与机遇的识别与评估，强化关键环节管控与协同管理，提升供应链运行的稳定性与整体韧性。

风险识别	定期对供应链原材料、产成品供应商选择、采购、运输、仓储、生产各个环节的潜在风险进行识别。
风险评估	对识别出的相关风险进行评估和响应级别的划分，评估结果作为制定应对措施和管理方案的依据。
应对措施	根据风险评估结果，制定详细的应急预案，包括供应链中断事件报告、评估、决策、执行和恢复等各个环节，以及具体的资源调配方案。
风险监测	实时监测供应链的运行情况，以便及时发现潜在问题并进行整改。

指标和目标

为了提升供应链效率与安全性，推行供应链本地化并支持当地经济发展，我们在保障生产要求的基础上落实本地化采购。我们集采物资供应商库有供应商有 200 家，2025 年共有 115 家参与供货。从购进区域看，包装材料大部分从市内采购，具体分布如下：

	地区	单位	2025 年	2024 年
玻璃包装容器	市内	%	68.00	68.00
	省内市外	%	19.00	15.48
	省外	%	13.00	16.52
软木制品	市内	%	95.00	93.81
	省内市外	%	5.00	6.19
其他	市内	%	75.00	74.69
	省内市外	%	10.00	6.31
	省外	%	15.00	19.01

供应商准入与考核

我们对业务相关的供方选择严格把控，并不断巩固和拓展与供方的合作伙伴关系，稳定供应渠道，保证供货质量。

我们在供应商准入方面，除关注产品质量外，还关注供应商在 ESG 方面的工作，包括取得环境管理体系认证等。对符合进入条件的供应商，我们建立了 SAP 系统以进行维护。

考核评估方面，生产管理部负责组织供应商评价工作，包括基本资质、经营状况、价格、技术能力等方面的评价，分为新入评价、季度评价和年度评价三个层次。年终，按季度评价占 60%，年度评价占 40% 的比例，生产管理部汇总季度评价和年度评价的结果，计算供应商的年终得分，对供应商进行排序，供应商评价结果是决定是否与该供应商继续合作的依据之一。

供应商在环境和社会方面的表现对其供应稳定性有重要支撑作用。致力于产品和服务的精益求精，我们对供应商 ESG 表现进行评估。公司生产管理部负责向供应商培训和解释《供应商社会责任行为准则》，主要涵盖劳工标准、健康和安​​全、环境保护、商业道德四个方面十五项内容，并与符合标准的供应商签订《供应商社会责任承诺书》。若合作期间内发现并确认供应商有违反行为准则的，及时向供应商出具整改意见并收取整改反馈；若合作期内供应商有超过行为准则三条以上不符合项，生产管理部将出具终止合作供应商意见，报公司分管领导批准后即正式启动退出程序。

绿色采购

“绿色采购”是公司产业链上重要指导思想。张裕打造了“从田间到餐桌”全过程的食品安全体系，不仅在葡萄酒酿造生产过程中充分考虑各项节能减排措施，更是在全产业链上推广“绿色采购”，最大限度地减少对环境的影响。

- 葡萄种植：我们持续扩大生物有机肥的采购，减少“纯化肥”的应用。除了为农户提供工作机会，张裕还致力于提高农户“绿色种植”的发展思想，让农户能够掌握先进的种植技术，持续发展。不仅制定质量安全标准与措施小册子指导农户优化种植，还通过专家，集中灌输生物有机肥代替化肥“绿色种植”的发展思想。目前公司为农户提供的生物有机肥的采购量已超过化肥采购量，“绿色采购”有效维护了“绿色土壤”。
- 绿色包装采购：
 - 包括包装轻量化、减量化（积极采用薄壁轻量玻璃酒瓶、三层纸箱的推广应用）；
 - 不干胶标的推广应用：为减少贴标胶的使用，目前公司几乎 100% 的商标已由湿贴标胶更改为不干胶标签。据相关部门测算，相比贴标胶在工厂个别粘贴酒标时使用，集中、大规模印制卷筒不干胶标签，可减少 10% 以上胶的使用，以公司年需求 10 万公斤贴标胶计算，可减少 1 万公斤胶的采购使用。
- 绿色设计与绿色工艺：建立产品外包装成本控制制度、完善工业设计流程，从源头上实现绿色设计，有效避免过度包装。在纸箱上大规模应用更环保的水印替代胶印，方便纸箱回收处理。

4.4 公益及社区参与

与社区共生共荣是推进企业事业稳健发展的重要因素。我们在追求企业发展的同时，不忘承担社会责任，发挥社会效益。积极开展社区公益活动，为社会的和谐发展作出自己的努力。我们开展爱心帮扶活动，如爱心捐款，无偿献血等活动。

4.4.1 公益之路，同路同行

2025 年我们组织发动各单位，共募得 2,022 名职工的爱心捐款 85,095 元，公司捐款 114,905 元，共计 20 万元。

案例：黄城阳村对口帮扶

龙口市石良镇黄城阳村是公司的对口帮扶村，为响应上级号召，帮助老区百姓拓宽产品销售渠道，切实为老区办实事、办好事、为公司职工谋福利，公司 2025 年购进小米 1,809 盒、蜂蜜 1,809 盒、苹果 3,618 箱，费用合计 700,083 元，分发给员工。既充实了职工福利，也扩大帮扶村农产品的知名度，增加了老区人民的收入。

4.4.2 贯通三产，乡村振兴

我们深知农业发展与农民增收是实现乡村全面振兴的关键。我们深入乡村，在合同基地，责令技术人员全程跟踪走访；在农民自营基地，责令技术人员驻场。我们为当地农民提供全程技术支持与培训，帮助他们掌握先进的种植技术和管理方法，为乡村经济的可持续发展注入强劲动力。本年度，公司为下辖的国内 8 个酒庄及合同基地的果农进行包括技术、安全、质量等方面的培训，共计 450 余小时，覆盖近 3,000 人。

公司积极响应政府号召，重视农村一对一帮扶工作，为农村经济注入强劲动力，助力乡村振兴。

案例：对莱州朱桥镇大琅琊村进行一对一帮扶

公司积极响应烟台市委号召，开展第九轮部门包村帮扶共建工作，对莱州市朱桥镇大琅琊村进行一对一帮扶。通过深入对接调研，针对村庄葡萄园打药效率低等问题，公司捐赠帮扶对象打药机一台（价值 18.8 万元），大大提升了管理效率，助力村庄每年节约成本 15,000 元。

对标索引

《深圳证券交易所上市公司自律监管指引第 14 号——可持续发展报告（试行）》对标索引

序号	议题	对应章节
1	应对气候变化	应对气候变化
2	污染物排放	排放物管理
3	废弃物处理	排放物管理
4	生态系统和生物多样性	不涉及（注释1）
5	环境合规管理	能源使用管理 排放物管理
6	能源利用	能源使用管理
7	水资源利用	能源使用管理
8	循环经济	包装物管理
9	乡村振兴	公益及社区参与
10	社会贡献	公益及社区参与
11	创新驱动	产品责任
12	科技伦理	不涉及（注释2）
13	供应链安全	可持续供应链
14	平等对待中小企业	不涉及（注释3）
15	产品和服务安全与质量	产品责任
16	数据安全与客户隐私保护	合规经营
17	员工	雇佣与职业福利 培训与发展 职业健康与安全
18	尽职调查	ESG 管治
19	利益相关方沟通	ESG 管治
20	反商业贿赂及反贪污	合规经营
21	反不正当竞争	合规经营

注释：

1. 公司葡萄园基地不涉及生态敏感区，生产经营活动未对自然栖息地产生重大影响，并且种植过程严格遵守环保法规，对生物多样性的潜在影响微小且可控，因此不涉及。
2. 公司未从事生命科学、人工智能等科技伦理敏感领域等科学研究、技术开发等活动。
3. 公司期末应付账款（含应付票据）余额未超过 300 亿元或占总资产等比重超过 50%。

GRI 标准索引表

GRI 标准披露	披露项	章节内容
GRI 1 基础		
基础 2021	报告基础，包含发布 GRI 内容索引、提供使用说明等	关于本报告 GRI 标准索引表
GRI 2 一般披露 2021		
组织及其报告做法		
2-1	组织详细情况	公司管治
2-2	纳入组织可持续发展报告的实体	关于本报告
2-3	报告期、报告频率和联系人	关于本报告
2-4	信息重述	不涉及
2-5	外部鉴证	不涉及
活动和工作者		
2-6	活动、价值链和其他业务关系	关于本公司
2-7	员工	雇佣与职业福利
2-8	员工之外的工作者	不涉及
管治		
2-9	管治架构和组成	公司管治
2-10	最高管治机构的提名和遴选	持续完善与补充
2-11	最高管治机构的主席	持续完善与补充
2-12	在管理影响方面，最高管治机构的监督作用	公司管治
2-13	为管理影响的责任授权	持续完善与补充
2-14	最高管治机构在可持续发展报告中的作用	ESG 管治
2-15	利益冲突	持续完善与补充
2-16	重要关切问题的沟通	重要议题评估
2-17	最高管治机构的共同知识	持续完善与补充
2-18	对最高管治机构的绩效评估	持续完善与补充
2-19	薪酬政策	持续完善与补充
2-20	确定薪酬的程序	持续完善与补充
2-21	年度总薪酬比率	持续完善与补充
战略、政策和实践		
2-22	关于可持续发展战略的声明	ESG 管治

2-23	政策承诺	详见报告各议题章节
2-24	融合政策承诺	持续完善与补充
2-25	补救负面影响的程序	持续完善与补充
2-26	寻求建议和提出关切的机制	重要议题评估
2-27	遵守法律法规	详见报告各议题章节
2-28	协会的成员资格	持续完善与补充
利益相关方参与		
2-29	利益相关方参与的方法	利益相关方沟通
2-30	集体谈判协议	雇佣与职业福利
GRI 3 实质性议题 2021		
3-1	确定实质性议题的过程	重要议题评估
3-2	实质性议题清单	重要议题评估
3-3	实质性议题的管理	重要议题评估
GRI 201 经济绩效 2016		
201-1	直接产生和分配的经济价值	关键绩效表
201-2	气候变化带来的财务影响以及其他风险和机遇	应对气候变化
201-3	固定福利计划义务和其他退休计划	雇佣与职业福利
201-4	政府给予的财政补贴	持续完善与补充
GRI 202 市场表现 2016		
202-1	按性别标准起薪水平工资与当地最低工资之比	持续完善与补充
202-2	从当地社区雇佣高管的比例	持续完善与补充
GRI203: 间接经济影响 2016		
203-1	基础设施投资和支持性服务	社会贡献及乡村振兴
203-2	重大间接经济影响	持续完善与补充
GRI204 采购实践 2016		
204-1	向当地供应商采购支出的比例	持续完善与补充
GRI205 反腐败 2016		
205-1	已进行腐败风险评估的运营点	合规经营
205-2	反腐败政策和程序的传达及培训	合规经营

205-3	经确认的腐败事件和采取行动	合规经营
GRI206 反竞争行为 2016		
206-1	针对反竞争行为、反托拉斯和反垄断实践的法律诉讼	合规经营
GRI207 税务 2019		
207-1	税务方针	合规经营
207-2	税务治理、控制及风险管理	合规经营
207-3	与税务关切相关的利益相关方参与及管理	利益相关方沟通
207-4	国别报告	持续完善与补充
GRI301 物料 2016		
301-1	所用物料的重量或体积	包装物管理
301-2	所用循环利用的进料	持续完善与补充
301-3	再生产品及其包装材料	持续完善与补充
GRI 302 能源 2016		
302-1	组织内部的能源消耗量	能源资源管理
302-2	组织外部的能源消耗量	持续完善与补充
302-3	能源强度	能源资源管理
302-4	降低能源消耗量	能源资源管理
302-5	降低产品和服务的能源需求量	能源资源管理
GRI 303 水资源和污水 2018		
303-1	组织与水作为共有资源的相互影响	能源资源管理
303-2	管理与排水有关的影响	能源资源管理
303-3	取水	能源资源管理
303-4	排水	能源资源管理
303-5	耗水	能源资源管理
GRI 304 生物多样性 2016		
304-1	组织在位于或邻近保护区和保护区外的生物多样性丰富区域拥有、租赁、管理的运营点	不涉及
304-2	活动、产品和服务对生物多样性的重大影响	不涉及
304-3	受保护或经修复的栖息地	不涉及

304-4	受运营影响的栖息地中已被列入世界自然保护联盟(IUCN) 红色名录及国家保护名册的物种	不涉及
GRI 305 排放 2016		
305-1	直接（范围 1）温室气体排放	应对气候变化
305-2	能源间接（范围 2）温室气体排放	应对气候变化
305-3	其他间接（范围 3）温室气体排放	持续完善与补充
305-4	温室气体排放强度	应对气候变化
305-5	温室气体减排量	应对气候变化
305-6	臭氧消耗物质（ODS）的排放	不涉及
305-7	氮氧化物（NOX）、硫氧化物（SOX）和其他重大气体排放	不涉及
GRI 306 废弃物 2020		
306-1	废弃物的产生及废弃物相关重大影响	持续完善与补充
306-2	废弃物相关重大影响的管理	持续完善与补充
306-3	产生的废弃物	包装物管理、排放物管理
306-4	持续完善与补充	持续完善与补充
306-5	进入处置的废弃物	持续完善与补充
GRI 308: 供应商环境评估 2016		
308-1	使用环境评价维度筛选的新供应商	可持续供应链
308-2	供应链的负面环境影响以及采取的行动	可持续供应链
GRI 401: 雇佣 2016		
401-1	新进员工雇佣率和员工流动率	持续完善与补充
401-2	提供给全职员工（不包括临时或兼职员工）的福利	雇佣与职业福利
401-3	育儿假	持续完善与补充
GRI 402: 劳资关系 2016		
402-1	有关运营变更的最短通知期	持续完善与补充
GRI 403: 职业健康与安全 2018		
403-1	职业健康安全管理体系	职业健康与安全
403-2	危害识别、风险评估和事件调查	职业健康与安全
403-3	职业健康服务	职业健康与安全

403-4	职业健康安全事务：工作者的参与、意见征询和沟通	职业健康与安全
403-5	工作者职业健康安全培训	职业健康与安全
403-6	促进工作者健康	职业健康与安全
403-7	预防和减缓与业务关系直接相关的职业健康安全影响	职业健康与安全
403-8	职业健康安全管理体系覆盖的工作者	职业健康与安全
403-9	工伤	关键绩效表
403-10	工作相关的健康问题	职业健康与安全
GRI 404: 培训与教育 2016		
404-1	每名员工每年接受培训的平均小时数	持续完善与补充
404-2	员工技能提升方案和过渡协助方案	培训与发展
404-3	接受定期绩效和职业发展考核的员工百分比	持续完善与补充
GRI 405: 多元化与平等机会 2016		
405-1	管治机构与员工的多元化	员工雇佣
405-2	男女基本工资和报酬的比例	持续完善与补充
GRI 406: 反歧视 2016		
406-1	歧视事件及采取的纠正行动	不涉及
GRI 407: 结社自由与集体谈判 2016		
407-1	结社自由与集体谈判权利可能面临风险的运营点和供应商	不涉及
GRI 408: 童工 2016		
408-1	具有重大童工事件风险的运营点和供应商	不涉及
GRI 409: 强迫或强制劳动 2016		
409-1	具有强迫或强制劳动事件重大风险的运营点和供应商	不涉及
GRI 410: 安保实践 2016		
410-1	接受过在人权政策或程序方面培训的安保人员	不涉及
GRI 411: 原住民权利 2016		
411-1	涉及侵犯原住民权利的事件	不涉及
GRI 413: 当地社区 2016		

413-1	有当地社区参与、影响评估和发展计划的运营点	公益及社区参与
413-2	对当地社区有实际或潜在重大负面影响的运营点	不涉及
GRI 414: 供应商社会评估 2016		
414-1	使用社会评价维度筛选的新供应商	供应链管理
414-2	供应链的负面社会影响以及采取的行动	不涉及
GRI 415: 公共政策 2016		
415-1	政治捐助	不涉及
GRI 416: 客户健康与安全 2016		
416-1	评估产品和服务类别的健康与安全影响	产品责任
416-2	涉及产品和服务的健康与安全影响的违规事件	不涉及
GRI 417: 营销与标识 2016		
417-1	对产品和服务信息与标识的要求	产品责任
417-2	涉及产品和服务信息与标识的违规事件	不涉及
417-3	涉及营销传播的违规事件	不涉及
GRI 418: 客户隐私 2016		
418-1	涉及侵犯客户隐私和丢失客户资料的经证实的投诉	不涉及

读者反馈

尊敬的读者：

您好！感谢您阅读本报告。为了不断提高和改进本公司可持续发展管理，我们真诚地希望听取您的宝贵意见和建议。请您协助完成本页内容并选择以下方式反馈给我们。

传真：05356633639

地址：山东省烟台市大马路 56 号张裕公司董事会办公室

1. 您对本报告的总体评价是？

好 较好 一般

2. 您认为本报告在信息和数据披露的清晰度、准确性和完整性上表现如何？

好 一般 有待提高

3. 您认为本报告在反映本公司对经济、社会和环境的影响方面表现如何？

是 一般 有待提高

4. 您认为本公司在维护相关方利益方面做得如何？

好 一般 有待提高

5. 您对本公司可持续发展管理的意见和建议：

如果方便，请留下您的联系方式：

姓名： 职业： 工作单位：
邮编： 邮箱： 联系电话：
联系地址：

我们将充分考虑您的意见和建议，并承诺妥善保管您的信息。



烟台张裕葡萄酒股份有限公司