

2025^{年度}

环境、社会和治理 (ESG) 报告

浙江中力机械股份有限公司

EP中力
搬运绿色, 提升未来



地址: 浙江省湖州市安吉县灵峰街道霞泉村

邮箱: epir@ep-ep.com

邮编: 313300

传真: 0572-5333958

电话: 0572-5333958

目录

Contents

关于本报告	01
报告简介	01
编制依据	01
报告范围	01
报告获取	02
联系方式	02
董事长致辞	03
关于中力股份	05
公司简介	05
企业文化	05
2025年中力股份大事记	07
年度荣誉	09
可持续发展治理	11
可持续发展策略	13
可持续发展行动规划	13
中力股份 ESG 管理	14
利益相关方沟通	17
双重重要性议题评估	18
报告附录	83
关键绩效表	83
指标索引表	90
读者反馈表	92



精益治理

- 21 公司治理
- 24 保护投资者权益
- 25 合规经营
- 28 商业道德
- 33 数据安全与客户隐私保护

01



生态守护

- 37 应对气候变化
- 39 环境合规管理
- 42 能源利用
- 45 水资源利用
- 46 排放与废弃物
- 48 循环经济
- 49 绿色办公
- 50 清洁生产

02



产业赋能

- 53 专题：绿色制造·打造精品
- 56 产品安全与质量
- 60 客户服务与管理
- 63 创新驱动
- 65 知识产权保护
- 66 负责任供应链

03



惠泽民生

- 71 员工权益与福利
- 75 员工培训与发展
- 77 职业健康与安全
- 79 社会贡献
- 81 行业发展
- 82 乡村振兴

04

关于本报告

报告简介

本报告是浙江中力机械股份有限公司（以下简称“中力股份”“中力”“公司”）发布的首份 ESG 报告，本着客观、规范、透明、全面的原则，详细披露公司 2025 年在承担社会责任、推动可持续发展等方面的具体举措、重点实践、亮点案例及关键绩效，旨在加强与利益相关方的沟通联系，助力公司更好地履行社会责任。

编制依据

本报告编制依据上海证券交易所《上海证券交易所上市公司自律监管指引第 14 号——可持续发展报告（试行）》相关要求，参考全球报告倡议组织（GRI）发布的《可持续发展报告标准》（GRI Standards 2021 版）核心议题，结合《联合国可持续发展目标》（SDGs）编制，重点披露公司在环境（E）、社会（S）及公司治理（G）方面的实践与成效。本报告编制遵循重要性、量化、平衡及一致性原则。

报告范围

报告的组织范围：除特殊说明外，本报告披露信息的范围为浙江中力机械股份有限公司（母公司：安吉县天荒坪北路霞泉村厂区。以下同）及所属子公司。

报告的时间范围：本报告所载数据时间范围在 2025 年 1 月 1 日至 2025 年 12 月 31 日（以下简称“报告期内”），为保持报告的连续性，对部分内容或数据进行了回溯与展望。

报告获取

您可通过上海证券交易所网站（www.sse.com.cn）获取本报告的中文电子版。

报告数据来源

本报告全部信息数据来自公司已经披露的定期报告或临时公告，以及经由公司统计、汇总与审核的环境、社会及治理信息。除另附说明，本报告以人民币为货币单位。

联系方式

地址：浙江省湖州市安吉县灵峰街道霞泉村

邮箱：epir@ep-ep.com

邮编：313300

传真：0572-5333958

电话：0572-5333958

董事长致辞

致各位合作伙伴、投资者、同仁及所有关心中力发展的朋友们：

当您翻开这份报告，中力股份已站在一个具有里程碑意义的新起点。2024年12月，公司登陆上海证券交易所主板，这不仅是对十余年“产品驱动发展、创新引领变革”之路的肯定，更意味着一份沉甸甸的责任——作为上市公司，公司需以更透明的姿态回应各方期待。2025年是“十四五”收官之年，也是中力上市后首份完整的可持续发展答卷。公司以此向世界展现：可持续发展的基因，如何深植于战略肌理，并转化为驱动成长、引领变革的切实行动。

回望来时路，中力的每一次跨越，都源于对“让搬运更简单、更绿色”这一初心的坚守：2012年“小金刚”问世，推动行业从手动搬运迈入电动时代，累计解放全球数百万劳动力，成为电动搬运的代名词；2020年独创“油改电”技术，将油车与电车统一底盘，让超400万台内燃叉车存量市场向电动转型成为可能，加速了中国乃至全球叉车行业的绿色化进程。正是这些创新，铸就了公司“绿色化、智能化、数字化”战略的坚实根基——这是企业竞争力的内核，是穿越周期、行稳致远的底气。站在“十四五”收官的历史节点，当年播下的创新种子已长成繁茂森林：2025年全年营业收入72.54亿元，连续12年蝉联电动仓储叉车产销量全国第一（来源：中国工程机械工业协会工业车辆分会，排名截至2024年12月31日）。这既是响应国家物流行业绿色化、智能化的战略呼唤，更是公司践行“做一家受全球尊重的中国企业”的庄严承诺。

2025年，公司在环境、社会、治理三大维度均取得扎实进展。公司坚信，绿色发展不是成本，而是投资——是对未来的远见，也是对初心的践行。

节能转型，让绿色成为中力发展的底色。从产品设计到生产运营，公司将绿色理念贯穿于每一个环节。在循环经济领域，公司持续推进“以旧换新”及高标准再生车业务，让更多存量内燃叉车通过合规再制造焕发新生，让资源在循环中重获价值。产品方面，公司实现0.6至35吨电动搬运全系列覆盖，以“油电同价、性能超越内燃”的高压锂电方案满足零排放、高续航需求。能源应用上，光伏装机容量达16.63兆瓦，年发电910万千瓦时，清洁能源正成为驱动工厂运转的重要力量。厂内新能源叉车占比100%，绿色物流体系稳步推进。

在运营端，公司将精细化管理贯穿始终。水资源管理上，废水100%达标排放，四条涂装线实现梯级回用，雨水收集系统总容积达450立方米，有效降低新鲜水消耗。废气治理方面，涂装喷漆车间采用先进工艺确保全面达标，同时探索余热回用模式减少能源浪费。从源头到末端，公司以务实行动守护绿水青山。

创新人才，以智慧与汗水浇灌中力未来。公司以“精、准、严、细”为理念，实施“5级”质量控制，多类电动搬运产品荣获“浙江省制造业单项冠军”，长续航高集成电动搬运车项目荣获“浙江省特种设备科学技术奖”。公司将持续加大机器人投入，推动搬运作业向智能化、无人化变革。

企业的价值，最终要落到人的成长与安全上。公司深知，唯有守护好每一位员工，才能托举起企业的未来。2025年，公司持续夯实职业健康安全管理体系，层层签订安全责任书，投入3200万元推进自动化改造，以“人机分离”守护一线员工的安全底线。全年开展安全培训88场次、覆盖5739人次，职业病危害因素岗位检测及职业健康检查覆盖率均达100%，实现安全生产无重大工伤事故。在人才发展方面，公司构建覆盖员工全周期的梯队培养体系，全年开展各类培训517场次；设立管理序列与专业序列双通道晋升机制，每年度发布骨干名单，支持员工考取职业技能证书，让每一位奋斗者都能看到成长的路径。创新离不开人才的支撑，公司将持续加大研发投入，依托博士后工作站、省级企业研究院等平台培养更多高层次科技人才，完善与项目绩效强挂钩的激励体系，让每一份创新智慧都能得到尊重与回报。

公司治理，让规范成为中力发展的基石。公司始终坚信，规范治理是企业行稳致远的基石。2025年，公司持续优化董事会及下设四个委员会构成的治理架构，确保决策科学、执行有力。公司坚持真实、准确、完整、及时的信息披露原则，通过业绩说明会、投资者热线等多种渠道保持与投资者的有效沟通，同时，公司深入践行“努力工作走正道”的企业文化，将合规管理与风险防范融入制度、贯穿流程，建立覆盖采购、生产、销售、研发的全流程闭环审计体系，畅通廉洁举报与董事长热线监督渠道，以透明、规范、廉洁的治理实践，护航企业高质量发展。公司将进一步完善ESG治理架构，将可持续发展深度融入决策流程，启动供应链碳足迹管理试点，携手合作伙伴共同打造绿色、透明、负责任的产业生态。

多年来，中力始终将社会责任融入企业发展血脉。在教育领域，公司持续支持西南交通大学机械工程学院发展，助力行业人才培养与科技创新；在地方公益方面，公司向安吉、杭州、江阴等地慈善总会持续捐款，支持乡村振兴与社区建设；在应急时刻，公司亦第一时间响应，向抗疫一线捐赠防疫物资，以实际行动传递中力温度。点滴善意，汇聚成河，这是公司对“取之于社会、回馈于社会”的朴素践行。

展望未来，从“物料搬运”到“数智移动”的产业变革正在加速展开。公司将持续推进“油改电”及再生车业务，让更多存量内燃叉车通过合规再制造焕发新生，积极规划海外市场燃油车替换方案，将中力的绿色实践推向全球，并探索储能技术与绿电更高比例应用，让清洁能源更深融入生产肌理。在智能化领域，公司从产品级、模式级、系统级多层次布局智能搬运，以“数智大脑DAS+全系搬马机器人”推动智能搬运从单点场景向全流程覆盖跃升，让“数智飞仓”在海外市场实现从零到一的突破，以中国智慧重新定义仓储物流的效率边界。这份报告，是所有中力人对今天的答卷，更是对明天的承诺。中力愿与所有伙伴一道，以实干践行责任，以创新致敬信任，共同书写物流新时代的绿色篇章！

浙江中力机械股份有限公司

董事长：何金辉

关于中力股份

公司简介

中力股份是一家靠产品驱动发展、创新引领变革，旨在打造工业物流 4.0 的全球化科技企业，专业从事电动仓储叉车、智能搬运机器人及叉车开发、制造及服务，为全球用户提供绿色化、智能化、数字化的物料移动解决方案。

2012 年中力在全球推出小型电动搬运设备——中力小金刚系列，荣获国际大奖“德国红点奖”和“IF 设计大奖”，自此改变产品史，实现了行业从手动搬运到电动搬运的裂变，中力也发展到拥有全球（浙江安吉、江苏靖江、杭州富阳、湖北襄阳、美国威斯康星州）超过千亩的生产基地，凭借产品硬实力和较早进行全球化布局的先发优势，打造成为一个具有国际竞争力的先进叉车品牌。

中力将继续坚持“让人类搬运更简单、更绿色”的初心，坚守“做一家受全球尊重的中国企业”的使命，在小金刚推动行业从手动到电动搬运跨步的基础上，全力推动油改电的绿色化升级，并从产品级、模式级、系统级多层次进行智能搬运布局，让智能搬运走进千企万厂，打造工业 4.0 时代下的工业物流 4.0，引领绿色化、智能化、数字化未来，从物料搬运到数智移动。

企业文化

核心价值观

中力的快速发展，离不开全球用户、员工、代理商、供应商的大力支持；一起改变、共同成长是中力追求的目标。



引领绿色化、智能化、数字化未来，从物料搬运到数智移动

产品驱动发展
创新引领变革

2025 年中力股份大事

2025 年 3 月

中力叉车售后介入智能客服，领先起跑



2025 年 5 月

中力与永恒力达成战略合作，共同推进智能内部物流技术创新与应用



2025 年 6 月

中力举办第七届 629 年度创新大会暨第五届叉车安全日



2025 年 8 月

中力股份全力支持 2025 年中国大学生机械工程创新创意大赛--物流技术创意赛



2025 年 9 月

中力欧洲机器人营销中心揭牌启用，助力欧洲物流数智化转型进程



2025 年 9 月

中力投资星源智机器人，挑战叉车机器人智能高地



2025 年 11 月

中力举办第十届全球双 11 大会，聚焦机器人与智能搬运技术发展，推动行业交流合作



2025 年 12 月

中力推进“又二代”人才培养计划，以数智技能培训与市场实战，为搬运行业数智化转型注入新动能

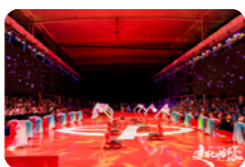
2025 年 3 月

中力股份旗下高端品牌 BIGJOE 别格乔携高品质仓储设备、锂电叉车全系矩阵及革命性智能搬运设备亮相 ProMat 2025



2025 年 6 月

中力第七届 629 年度创新发布大会圆满落幕



2025 年 6 月

中力开展“又二代”人才培养计划，共同迈向数智未来



2025 年 9 月

中力隆重亮相北京 BICES 展会，以技术智变驱动全球物流数智化升级



2025 年 9 月

中力与成都青白江签署无人物流科技园项目合作协议，推动智慧物流技术产业化发展，构建智能物流产业创新生态



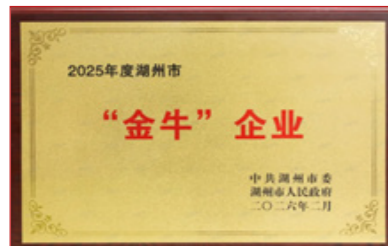
2025 年 11 月

中力董事长热线开通，以效率提升、结果导向聆听每一份声音

2025 年 12 月

中力股份上市一周年

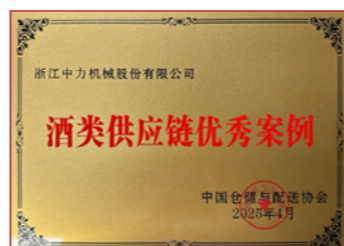
年度荣誉



2025 年度湖州市“金牛”企业



老河口市 2025 年促进就业先进企业



酒类供应链优秀案例



2025“年度行业力量”奖



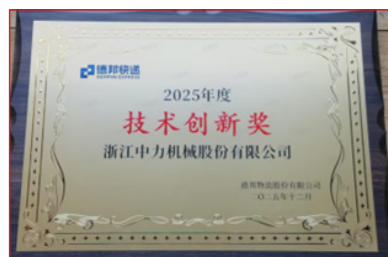
上规模民营企业调研
优秀企业



十年荣耀·移动机器人
工程应用典范奖



2025 新质生产力数智化
领跑者案例奖



德邦快递“2025 年度技术创新奖”



浙江省特种设备科学技术奖



浙江出口名牌



中国湖北品牌价值证书



2025 年安吉“慈善一日捐”
活动荣誉证书



智能堆叠架构大师



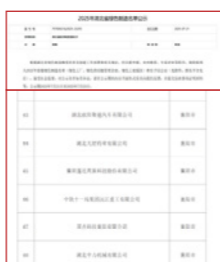
卓越领航奖



浙江省制造业单项冠军



2025 年湖北省专精特新
中小企业



2025 年湖北省绿色工厂



2025 IFOY“年度仓储搬运
车”--中力自动搬运车



2025 年度服务模范奖



2025 年度
安吉县两山雄鹰企业



2024 年度
安吉县企业上市奖



2024 年度
纳税大户奖

01

可持续发展治理

对标联合国可持续发展目标



关键议题

- 可持续发展管理



可持续发展策略

中力股份遵循《国家经济和社会发展规划纲要》的指导，秉持“让搬运更简单”的使命，全面推进产品绿色化、智能化、数字化战略，积极履行社会责任，守护绿水青山，致力于为利益相关方创造可持续价值，推动行业高质量发展。

可持续发展行动规划



中力股份 ESG 管理

ESG 治理

公司构建了三级 ESG 管理架构，明确各层级职责分工，通过持续推动 ESG 管理实践，不断提升公司治理水平与可持续发展绩效。



为进一步强化 ESG 治理效能，公司建立了 ESG 表现与高管薪酬挂钩机制，将环境、社会、治理三大维度的关键绩效指标纳入高级管理人员的年度考核体系，考核权重占高管绩效薪酬的 20%–30%。公司通过“奖优罚劣”的激励约束机制，推动管理层在决策中主动融入 ESG 因素考量，形成了“战略引领-组织保障-考核驱动”的 ESG 治理闭环。

环境 40%	社会 35%	治理 25%
碳排放强度、能源消耗强度、污染防治合规率、环保投入完成率、绿色产品营收占比、环保违规处罚次数、突发环境事件发生率。	员工劳动合同签订率、社保缴纳合规率、职业健康安全事故发生率、员工满意度、供应链 ESG 合规审核率、产品质量安全合规率、数据泄露事件发生率。	董事会独立性、内部控制合规性、反腐败执行情况、信息披露及时性与准确性、ESG 风险管理制度完善性。

ESG 表现与高管薪酬挂钩机制

绩效薪酬挂钩核算	中长期激励挂钩	一票否决情形	追溯调整机制
<p>达到挑战值¹：考核系数 1.0-1.2，额外上浮 ESG 挂钩薪酬；</p> <p>达到目标值²：考核系数 1.0，全额发放 ESG 挂钩薪酬；</p> <p>达到基准值³：考核系数 0.6-0.9，按比例发放 ESG 挂钩薪酬；</p> <p>未达基准值：考核系数 0-0.5，按比例扣减 ESG 挂钩薪酬，最低扣减至 0。</p>	<p>解锁条件：ESG 绩效作为股权激励、任期激励解锁或兑现的必备条件；</p> <p>取消资格：任期内 ESG 考核连续两年未达基准值，取消当期中长期激励资格；</p> <p>额外奖励：任期内 ESG 绩效持续优异，在兑现时给予额外奖励。</p>	<p>重大环境污染、生态破坏事件，被行政处罚或造成重大社会负面影响；</p> <p>重大生产安全、职业健康事故，导致人员伤亡或重大财产损失；</p> <p>重大劳工纠纷、供应链 ESG 丑闻、产品质量安全事故，引发舆情危机或法律诉讼；</p> <p>ESG 信息披露存在虚假、遗漏或误导性陈述，被监管机构处罚；</p> <p>重大腐败、商业贿赂、违法违规经营事件，损害公司利益与声誉。</p>	<p>考核年度后发现前期 ESG 数据造假或隐瞒重大风险事件，追溯扣减已发放的 ESG 挂钩薪酬，并对相关高管进行追责，确保考核真实性与严肃性。</p>

ESG 风险管理

公司建立了覆盖全业务链条的 ESG 风险管理体系，将环境、社会及治理相关风险纳入全面风险管理框架，构建了“识别-评估-应对-监控-改进”的闭环管理机制，确保 ESG 风险可防、可控、可溯。

ESG 风险管理机制

- 结合行业特性与运营实际，制定涵盖环境、社会、治理三大维度的 ESG 风险清单：

环境风险：重点关注碳排放超标、污染排放、资源消耗、环保合规处罚及气候政策变化

社会风险：聚焦员工权益保障、供应链劳工问题、产品安全、数据隐私泄露及社区影响

治理风险：涵盖董事会独立性、关联交易规范、反腐败机制失效及信息披露违规等事项

- 采用问卷调查、现场核查、数据监测等多元方法识别 ESG 风险
- 形成年度《ESG 风险识别清单》

01

风险识别

¹ 挑战值：超额完成行业领先目标。

² 目标值：完成年度既定目标。

³ 基准值：完成合规管控要求。

风险评估

- 从发生可能性、影响程度两个维度开展定性与定量相结合的风险分析
- 运用风险矩阵与专家评审机制，确定风险等级
- 将风险划分为重大风险、重要风险与一般风险三个等级
- 输出《ESG 风险评估报告》

02

风险应对

- 根据风险等级采取差异化管理策略：

重大风险：实施规避或降低策略，通过环保技术改造、供应链行为准则完善、应急预案制定等方式强化管控

重要风险：实施有效控制策略，通过定期监测、专项整改、管理优化等方式降低风险等级，确保风险处于可控范围。

一般风险：建立监控预案，确保风险可控

- 将 ESG 要求全面融入采购合同、投资决策及项目审批等关键业务流程

03

风险监控与预警

- 建立分级预警机制，设定碳排放强度、员工投诉率、供应链合规违规率等关键预警指标
- 按红色（重大）、橙色（重要）、黄色（一般）三级实施动态监控
- 各业务部门开展日常自查
- 主办部门每季度组织全面评估
- 每年开展专项审计，确保风险动态变化得到及时响应

04

ESG 培训

为持续提升 ESG 管理能力，公司建立了分层分类的 ESG 培训体系，覆盖董事会、管理层及核心业务人员，推动 ESG 理念与业务实践的深度融合。



ESG 专题培训

高层培训

聚焦 ESG 战略认知与重大风险管控，通过专家讲座、政策解读等方式，强化高管团队对 ESG 治理趋势、监管要求及国际标准的理解，提升战略决策的前瞻性与合规性。

中层培训

围绕风险识别、评估与应对流程展开，结合公司 ESG 管理制度，通过案例研讨等方式，提升职能部门及业务单位在 ESG 管理中的执行能力与协同效率。

基层培训

侧重岗位相关 ESG 要求与合规操作，通过线上课程、现场指导、风险提示卡等多种形式，确保一线员工掌握节能降耗、污染防治、安全生产、数据保护等岗位责任，推动 ESG 要求在日常工作中有效落实。

利益相关方沟通

中力股份高度重视与利益相关方的常态化沟通，建立多维度双向沟通机制，通过多元渠道持续收集并响应各方期望与反馈，为提升 ESG 管理水平与可持续发展绩效提供有力支撑。

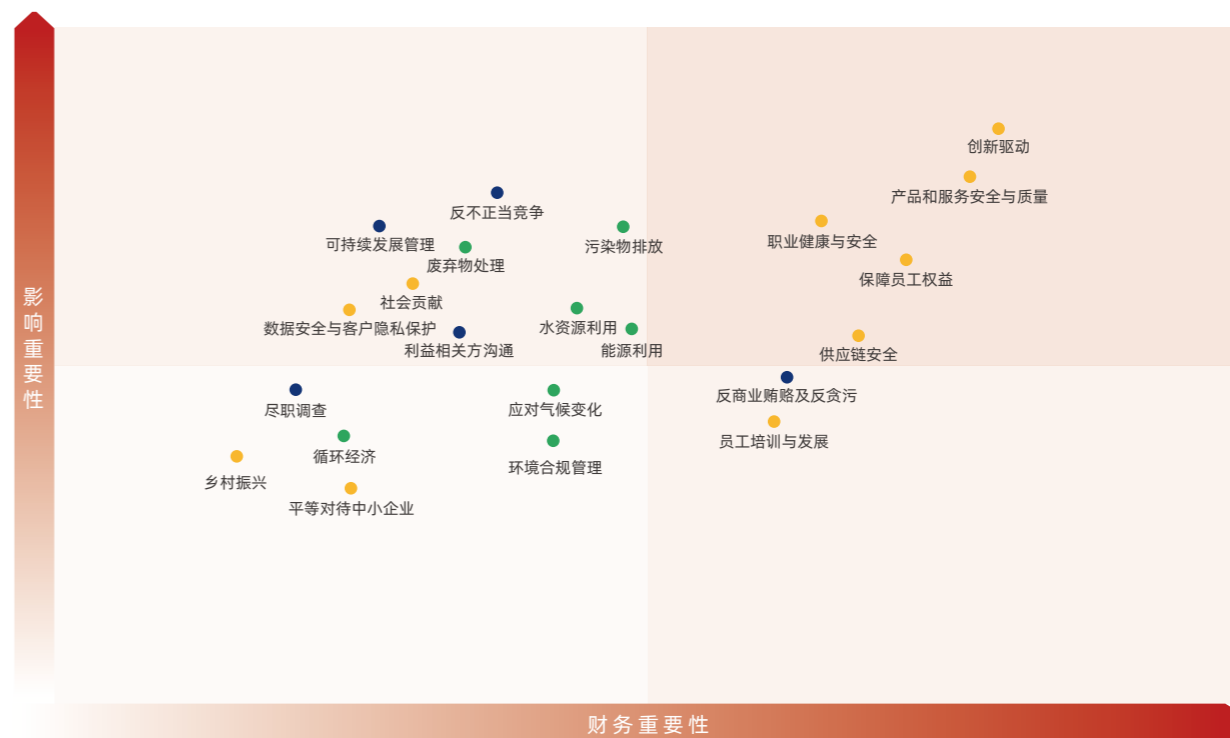
利益相关方	关注内容	沟通渠道与形式
 政府及监管机构	<ul style="list-style-type: none"> 合规运营 反贪腐 环境管理 废弃物管理 	<ul style="list-style-type: none"> 政策执行 资质评审 信息披露 实地考察 达标排放
 员工	<ul style="list-style-type: none"> 职业健康与安全 员工培训与发展 员工关爱 保障员工权益 	<ul style="list-style-type: none"> 安全生产管理 员工培训 员工活动 工会与职代会
 客户	<ul style="list-style-type: none"> 产品质量与安全 客户服务 信息安全及隐私保护 	<ul style="list-style-type: none"> 客户售后服务 客户满意度调查 强化产品质量管理
 供应商及合作伙伴	<ul style="list-style-type: none"> 负责任供应链 原材料采购 合规经营 依法履约 	<ul style="list-style-type: none"> 供应商审核 供应商行为准则 行业展会 校企合作
 股东及投资者	<ul style="list-style-type: none"> ESG 治理 经济绩效 合规运营 反贪腐 	<ul style="list-style-type: none"> 投资者热线 上证 e 互动 定期信息披露 现场调研 股东会 风险防控
 媒体及非政府机构	<ul style="list-style-type: none"> ESG 治理 产品质量与安全 	<ul style="list-style-type: none"> 定期沟通与汇报 新闻报道 媒体采访
 社区与公众	<ul style="list-style-type: none"> 乡村振兴 社会公益 	<ul style="list-style-type: none"> 志愿者活动 公益慈善 乡村振兴

双重重要性议题评估⁴

中力股份结合 ESG 披露标准、资本市场关注及自身所处行业和经营业务特点等方面，多维度识别与梳理本年度重要性议题。

关键绩效

2025 年度，重要性议题识别结果如下矩阵所示。经识别，**5** 项议题对公司具有财务重要性及影响重要性，**2** 项议题仅具有财务重要性，**9** 项议题仅具有影响重要性。



环境	社会	治理
<ul style="list-style-type: none"> 应对气候变化 废弃物处理 污染物排放 环境合规管理 能源利用 水资源利用 循环经济 	<ul style="list-style-type: none"> 乡村振兴 社会贡献 创新驱动 平等对待中小企业 供应链安全 产品和服务安全与质量 数据安全与客户隐私保护 保障员工权益 员工培训与发展 职业健康与安全 	<ul style="list-style-type: none"> 尽职调查 利益相关方沟通 反商业贿赂及反贪污 可持续发展管理 反不正当竞争

⁴未纳入识别议题的说明 1. 生态系统和生物多样性：公司主营业务及生产经营活动不涉及自然保护区、生态红线区域或具有重要生物多样性的生态系统，生产经营活动对生态系统和生物多样性无实质性影响，且生态系统与生物多样性保护相关风险对公司财务表现亦不构成重大影响。经评估，该议题对本公司不具有财务重要性和影响重要性，报告中不作披露。2. 科技伦理：公司主营业务及生产经营活动不涉及人工智能、算法推荐、大数据分析、生物基因编辑等当前科技伦理议题所重点关注的技术领域，亦不涉及动物伦理或信息伦理等相关风险。经评估，该议题对本公司不具有财务重要性和影响重要性，报告中不作披露。

02 精益治理

对标联合国可持续发展目标

16



17



关键议题

- 尽职调查
- 利益相关方沟通
- 反商业贿赂及反贪污
- 反不正当竞争
- 数据安全与客户隐私保护

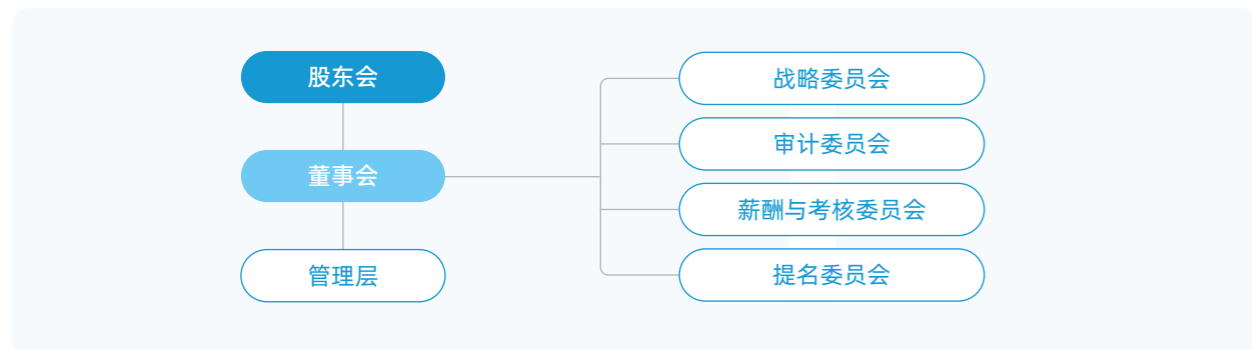


公司治理

中力股份严格按照《中华人民共和国公司法》《中华人民共和国证券法》《上市公司治理准则》等法律法规及规范性文件的要求，建立健全公司治理体系，明确决策、执行、监督各环节的职责边界和运行机制，并通过《公司章程》及各项议事规则予以制度化保障，保障公司运作的合规、透明和高效。

公司治理架构

- 股东会** 依法行使公司重大事项决策权。
- 董事会** 对公司整体发展方向和重大经营事项进行决策，并向股东会报告工作。
- 管理层** 负责执行董事会决议，组织实施年度经营计划和投资方案，确保公司战略有效落地。



公司治理架构图

股东会

中力股份将股东合法权益保护置于重要位置，确保重大事项决策过程透明、规范、可追溯。公司严格按照《公司章程》《股东会议事规则》的规定召集、召开股东会，保障全体股东尤其是中小股东享有平等权利并充分行使表决权。同时，公司提供现场会议与网络投票相结合的方式，为股东便捷参会、有效行使权利创造良好条件。

关键绩效

报告期内，公司共召开股东会 **4** 次，股东会的召集、召开程序、出席人员资格及表决结果均合法有效，决议内容及时履行信息披露义务。

董事会

中力股份严格按照《公司章程》《董事会议事规则》《独立董事工作制度》《董事、高级管理人员行为准则》等规定，建立并持续完善董事会多元化管理体系，以多元视角赋能公司可持续发展。

◆ 董事会构成与多元化建设

公司董事会由 8 名董事组成，其中独立董事 3 名，职工代表董事 1 名，董事会人数及构成符合法律法规和监管要求。公司在董事选任中注重成员结构的多元化，系统性考量性别、年龄、专业背景、行业经验及知识技能等多维度要素。目前，董事会成员具备法律、财务、管理、技术等多元专业背景，为公司战略决策提供丰富的视角和专业支持。公司积极推动董事会性别多元化，注重选拔优秀女性人才进入董事会，持续关注并提升女性董事占比。目前，公司女性董事共 **2** 名，占董事会成员的 **25%**，充分体现了公司在性别多元化方面的实践成果与持续承诺。

◆ 董事选任与履职保障机制

公司建立规范、透明的董事选任程序，并通过多维度履职保障机制，确保董事能够独立、专业、高效地行使职权。



组织保障

设立董事会办公室，配备专职人员，为董事履职提供专业支持。



独立性保障

独立董事占比超过三分之一，关联事项回避表决，有效发挥制衡作用。



培训保障

定期开展法律法规、ESG 等专题培训，持续提升董事履职能力。

关键绩效

报告期内，中力股份共召开董事会会议 **8** 次，审议通过议案 **47** 项，未发生董事会决策程序违规情形。

◆ 董事会有效性评估

公司建立科学、系统的董事会有效性评估机制，持续推动董事会自我完善与效能提升。董事会下设审计委员会、战略委员会、提名委员会、薪酬与考核委员会，各专门委员会均制定实施细则，明确职责权限与议事程序，在董事会闭会期间充分发挥专业优势，为决策提供前置审议和专业支持，形成决策、执行、监督有效制衡的治理闭环。

董事会有效性评估机制



公司通过问卷调查、访谈等方式，对董事会构成、会议运作、战略参与、风险监控、管理层沟通等维度进行系统评估，重点关注战略讨论的及时性、董事参与度、辩论建设性、互动有效性及文化行为影响。



独立董事每年向年度股东会提交述职报告，说明全年出席董事会及专门委员会情况、投票情况、异议事项等，以透明态度接受股东监督。

关键绩效

报告期内，薪酬与考核委员会共召开会议 **1** 次。

◆ 董事及高管绩效考核

公司建立并持续完善董事及高级管理人员的绩效考核与薪酬管理制度，以科学、透明的考核机制驱动履职效能提升。公司依据《董事会薪酬与考核委员会实施细则》等规定，制定考核标准、审查薪酬政策、组织实施考核，并将考核结果与薪酬激励、职务任免等有机结合，形成有效的激励约束机制，引导董事及高管的勤勉尽责意识与长期价值导向。



保护投资者权益



利益相关方参与

公司持续完善投资者关系管理机制。依据《投资者关系管理制度》，董事会秘书担任投资者关系管理负责人，董事会办公室统筹协调日常沟通事务。公司通过公司官网投资者关系专栏、上证 e 互动平台、投资者热线、电子邮箱等多元化渠道，及时响应投资者问询，强化双向交流，致力于构建长期稳定的投资者关系。

关键绩效

报告期内，公司共开展投资者交流活动 **16** 次，累计接待投资者约 **200** 人，在上证 e 互动上解答投资者问题 **58** 项，投资者问题回复率达 **100%**。



信息披露管理

公司建立并执行《信息披露管理制度》《重大信息内部报告制度》《内幕信息知情人登记制度》《信息披露暂缓与豁免管理制度》等系列制度，全面覆盖信息生成、审核、披露、暂缓与豁免、内幕信息登记及责任追究等环节，确保信息披露的合规性与透明度。董事会秘书作为信息披露工作负责人，统筹协调信息披露事务及监管沟通工作，形成职责清晰、流程规范的披露管理机制。

关键绩效

报告期内，公司定期披露报告 **4** 份，发布临时公告 **62** 份。

未发生因信息披露方面违规而受到行政处罚的事件。

合规经营

中力股份各级人员时刻牢记董事长“守底线”的嘱托，并通过持续完善内控体系、强化风险控制管理、深化合规文化建设，推动制度执行与合规意识深度融合，为公司规范运作和可持续发展夯实基础。



内控体系建设

公司构建了以董事会为最高决策层、审计委员会为监督核心、内部审计部门为执行主体的风险与内部控制组织架构。其中，审计委员会依据《董事会审计委员会实施细则》承担风险管理与内部控制的监督职责，是公司负责风险管理的专门委员会。同时，公司制定并实施《内部审计制度》《内部控制缺陷认定标准》等系列制度，确保内控体系覆盖采购、生产、销售、资金、合同等核心业务领域，形成职责清晰、运转高效的内部控制运行机制。

风险与内部控制机制

董事会

对内部控制制度的建立健全和有效实施承担最终责任，审议年度内部控制评价报告，督促管理层落实整改措施，并对内部控制重大缺陷及改进情况进行监督，确保公司重大事项决策符合法律法规和内部授权管理要求。

审计委员会

作为负责风险管理的专门委员会，依据《董事会审计委员会实施细则》对内部控制运行情况进行监督检查，审议财务报告及内部控制相关事项，听取内部审计部门工作汇报，对内部控制自我评价结果提出意见，并向董事会报告相关情况，发挥专业监督作用。

内部审计部门

按照年度审计计划开展内部审计和专项检查工作，对财务管理、资金使用、采购销售、关联交易等重点领域进行监督评估，将审计结果报告审计委员会；对发现的问题提出整改建议并跟踪落实情况，推动形成“检查-反馈-整改”的闭环管理机制。

关键绩效

报告期内，审计委员会召开会议 **7** 次，审核公司财务信息及披露事项，监督内外部审计工作。



风险控制管理

公司依据《内部控制缺陷认定标准》，区分财务报告内部控制与非财务报告内部控制，分别设定定量与定性缺陷认定标准，通过识别、评估、应对与监控的闭环流程，将风险管控融入日常运营。

风险控制管理

重点领域

围绕战略决策、投资管理、对外担保、关联交易、合同管理、资金活动、采购销售、信息披露等核心领域，对关键风险点、控制目标、控制措施及责任部门进行系统梳理，形成覆盖全面、职责清晰的风险控制矩阵，实现风险可识别、可管控、可追溯。

关键业务领域

依据《中力员工底线管理手册》设定明确的管理底线，涵盖经营、产品质量安全、生产安全、环境保护等维度，将风险管控要求嵌入业务流程，确保业务开展符合合规标准与公司价值导向。

关键绩效

报告期内，公司完成对采购管理、销售管理、资金管理、合同管理等重点领域的风险梳理与评估，未发现财务报告及非财务报告内部控制重大缺陷和重要缺陷。



合规文化建设

公司通过制度宣贯、案例警示、培训教育等多种方式，将合规理念内化于心、外化于行，推动形成“人人讲合规、事事守规矩”的良好合规文化氛围。

案例 《海关总署公告 2025 年第 194 号》政策宣讲

公司围绕海关总署 2025 年第 194 号公告，开展“海关主动披露制度及最新政策解读”专题培训，系统梳理了主动披露的适用条件、免罚时限调整、检验检疫优化及有效期延长等关键变化。培训结合公司业务实际，解析“从旧兼从轻”原则的适用情形，并通过典型案例，帮助关务、单证及合规人员理解政策要点、掌握操作流程与风险防范措施，进一步提升进出口合规管理水平。



案例 《海关行政处罚裁量基准（二）》政策宣讲

公司组织开展“海关行政处罚裁量基准及合规应对”专题培训，围绕《海关行政处罚裁量基准（二）》的修订背景、核心规则及实务应用进行系统解读。通过培训，帮助关务、销售及合规管理人员进一步掌握了海关行政处罚裁量规则，提升了进出口业务合规风险识别与应对能力，为公司规范开展跨境贸易提供了有力保障。



商业道德

反商业贿赂及反贪污

中力股份对商业贿赂及贪污行为持“零容忍”态度。公司严格遵循《中华人民共和国刑法》《反不正当竞争法》等法律法规，构建覆盖全员、全流程的反舞弊管理体系，通过健全制度约束、强化风险管控、畅通举报渠道、深化廉洁文化，持续筑牢廉洁防线，为公司规范运作与可持续发展营造风清气正的经营环境。

◆ 反贪污腐败管理体系与制度

公司建立健全反贪污腐败管理体系，明确董事会为反舞弊工作的最高决策机构，审计委员会负责监督反舞弊制度的执行，内部审计部门为反舞弊工作的日常执行机构。公司依据《内部审计制度》《内部控制缺陷认定标准》，将反舞弊作为内部控制的重要目标，在内部审计过程中重点关注和检查可能存在的舞弊行为。通过系统性制度设计与多层级的监督机制，公司持续强化廉洁风险防控，确保经营管理活动合法合规。

关键绩效

报告期内，中力股份未发生反贪污及商业道德相关的诉讼案件。

反贪污腐败管理措施

制度约束

- 依据《中力员工底线管理手册》及公司相关管理制度，设定员工行为底线与经营底线，严格禁止失职滥用职权、营私舞弊、泄露机密、索取收受贿赂等行为，明确规定“金额达人民币 5,000 元以上”即构成重大损害；
- 严禁行贿受贿、合同欺诈、内幕交易、财务造假等违法行为。

违规处置

- 对触碰底线的行为，公司将解除劳动合同，并保留追究相应责任的权利，形成强有力的制度震慑。

审计监督

- 将反舞弊纳入内部审计重点，在审计过程中系统关注和检查可能存在的舞弊行为，确保舞弊风险得到及时管控。



◆ 举报与投诉

公司建立多元化、畅通的举报与投诉渠道，鼓励员工、供应商及其他合作伙伴对涉嫌舞弊、贿赂及其他不当行为进行举报。公司高度重视举报人权益保护，在举报受理、调查处理及结果反馈过程中，严格执行信息保密要求，防止举报人因举报行为受到不利影响。

◆ 审计室

- 监督电话：0571-28878696
- 监督邮箱：epjd@ep-ep.com
- 信件投递地址：杭州市拱墅区永华街121号，浙江中力审计室（收）
- 邮编：310000

◆ 董事长办公室

- 监督电话：15669917920
- 监督邮箱：12345@ep-ep.com

◆ 反贪污与贿赂培训

公司将廉洁理念融入企业文化建设和员工培训体系，通过多层次、多形式的培训活动，持续提升全员合规意识与廉洁素养。

案例 《员工手册》《中力员工底线管理手册》宣贯培训

公司组织开展“坚守底线、合规同行”全员底线管理专题培训，围绕《中力员工底线管理手册》核心内容进行系统宣贯。培训涵盖员工行为底线、经营底线、产品质量安全底线、生产安全底线及环境底线五大维度，通过案例分析、情景模拟与互动问答，帮助员工深刻理解“金额达到人民币5,000元以上即构成重大损害”的界定标准，掌握日常工作中识别与规避风险的具体方法。



反不正当竞争

公司严格遵守《中华人民共和国反垄断法》《中华人民共和国反不正当竞争法》等法律法规，构建覆盖全员、全业务的反不正当竞争管理体系。公司通过健全制度约束、强化风险管控、深化合规培训，持续规范市场行为，维护公平竞争的市场秩序，以诚信合规经营护航公司可持续发展。

◆ 反垄断与公平竞争管理体系与制度

公司建立健全反不正当竞争管理体系，明确董事会为合规管理的最高决策机构，审计委员会负责监督相关制度的执行，各业务部门为合规管理的第一道防线。公司将反不正当竞争要求融入采购、销售、市场推广等核心业务流程，通过制度化的管理与监督机制，确保市场竞争行为的合法合规。

反垄断与公平竞争管理措施



严格禁止假冒注册商标、专利

不得销售假冒注册商标的商品

不得侵犯商业秘密、非法获取国家秘密

不得损害他人商业信誉、商品声誉

不得伪造公司、企业、事业单位、人民团体印章



◆ 反垄断与公平竞争风险控制

公司围绕价格行为、市场划分、交易条件、滥用市场支配地位等重点领域，系统梳理关键风险点，并制定针对性的控制措施，确保风险可识别、可管控、可追溯。

反垄断与公平竞争风险识别与控制举措

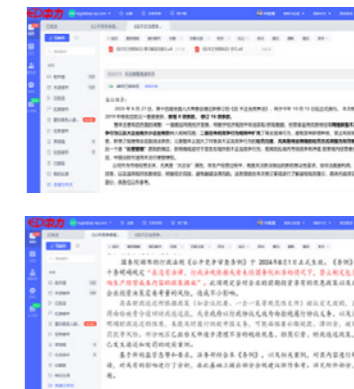
<p>价格行为</p>	<p>价格垄断、价格欺诈、串通定价</p>	<ul style="list-style-type: none"> 严格执行价格法律法规，产品定价基于成本及市场因素独立决策； 禁止与竞争对手达成价格同盟或串通投标。
<p>市场划分</p>	<p>划分市场、限制销售区域或客户群体</p>	<ul style="list-style-type: none"> 坚持市场化原则开展销售活动，不得与竞争对手协议划分市场或客户； 销售政策向所有客户公开透明。
<p>交易条件</p>	<p>搭售、附加不合理交易条件</p>	<ul style="list-style-type: none"> 合同条款经法务或外聘律师审核，确保交易条件公平合理； 不得利用市场优势地位强制搭售。
<p>知识产权</p>	<p>假冒商标专利、侵犯商业秘密</p>	<ul style="list-style-type: none"> 严格执行知识产权保护规定，禁止假冒注册商标专利； 与员工及合作伙伴签署保密协议，防范商业秘密泄露。
<p>商业诋毁</p>	<p>损害竞争对手商业信誉</p>	<ul style="list-style-type: none"> 在市场营销中坚持客观真实原则，不得捏造、散布虚假信息损害竞争对手声誉。
<p>招标投标行为</p>	<p>串通投标、围标</p>	<ul style="list-style-type: none"> 严格执行招标管理规定，确保招标过程公开、公平、公正； 禁止与投标方串通或透露保密信息。

◆ 反垄断与公平竞争培训

公司将反不正当竞争合规理念融入员工培训体系，通过制度宣贯、案例警示等多种方式，持续提升全员的公平竞争意识与合规素养。

案例 反垄断与公平竞争专题培训

2025年，公司法务部组织销售、采购、市场及管理层相关人员开展反垄断与公平竞争专题培训，系统梳理《反垄断法》《反不正当竞争法》最新修订内容，结合行业与业务实际，解读垄断协议、滥用市场支配地位等关键条款，针对销售定价、客户划分、招投标等高风险场景进行合规风险提示。通过法规讲解、案例剖析与现场答疑，提升参训人员反垄断风险识别能力与公平竞争意识，夯实合规经营责任，助力构建公平透明的市场竞争环境。



数据安全与客户隐私保护

中力股份严格遵守《中华人民共和国网络安全法》《中华人民共和国数据安全法》《中华人民共和国个人信息保护法》等法律法规，以及《网络安全技术信息安全管理体系要求》(ISO/IEC 27001:2022)标准，建立、实施并持续改进信息安全管理体系，确保信息的保密性、完整性与可用性。

体系建设

公司制定并实施《信息安全管理手册》及相关管理制度与安全策略，明确信息安全的总体目标与管控要求。为保障体系有效运行，公司成立以总经理为组长、信息技术部为主导的信息安全小组，下设信息安全员，全面负责信息安全管理体系的建设与日常运行。

关键绩效

报告期内，公司顺利通过ISO/IEC 27001:2022 信息安全管理体系认证。



ISO/IEC 27001:2022 信息安全管理体系认证证书

组织控制

- 明确信息安全策略、角色与职责分工，落实管理责任；
- 建立与相关职能机构及特定相关方的联系机制；
- 开展威胁情报管理，将信息安全要求融入项目管理；
- 建立资产清单，规范资产分类分级与可接受使用。

人员控制

- 严格任用审查，明确任用条款与条件；
- 持续开展信息安全意识、教育与培训；
- 规范违规处理流程，明确任用终止或变更后的责任；
- 通过保密协议约束，加强远程工作安全管理，建立信息安全事态报告机制。

物理控制

- 设置物理安全边界，加强办公室、房间和设施的安全保护；
- 实施物理安全监视，防范物理与环境威胁；
- 规范存储媒介管理，保障设备安置与维护，落实清理桌面和屏幕要求，确保组织场所外的资产安全。

技术控制

- 强化用户终端设备与特许访问限制，保护源代码安全；
- 实施容量管理、恶意软件防范与技术脆弱性管理；
- 规范配置管理、信息删除、数据脱敏与防泄漏措施；
- 建立信息备份与日志监控机制，确保安全事件可追溯。

风险管理

公司通过制度化、系统化的管控手段，围绕重要资产、系统漏洞、外部威胁等开展持续排查与处置，确保数据安全与客户隐私保护贯穿技术系统建设与权限管理全过程。

关键绩效

2025年度，公司共识别重要资产**191**项，针对高风险项，公司制定《信息安全风险处理计划》，逐项落实安全措施，所有风险均已降至可接受水平；

报告期内，公司未发生重大信息安全事件，未发生重要信息泄露事件。

信息安全风险管理



03 生态守护

对标联合国可持续发展目标



关键议题

- 应对气候变化
- 环境合规管理
- 能源利用
- 水资源利用
- 废弃物管理
- 污染物排放
- 循环经济



应对气候变化

气候变化管理

公司将气候风险管理纳入 ESG 组织架构，不断完善内部管理机制，持续提升气候治理的有效性。公司将温室气体减排目标融入日常运营，聚焦能源结构优化与能效提升，全面推进减排行动落地。

应对气候变化举措

类别	举措	实施成效
清洁能源应用	园区厂房屋顶建设分布式太阳能光伏电站	光伏装机容量 16.63MW，年总发电量 910 万千瓦时，降低对低传统电力依赖，助力减少范围二碳排放
工艺绿色化升级	投产 4 条喷塑线，粉末固化工序采用直接加热模式	减少间接加热过程中的能源浪费，降低天然气消耗
供应链低碳协作	与关键供应商签订《安全环境管理协议书》	携手共建绿色低碳供应链生态，推动产业链协同减排

2025 年温室气体排放数据

指标	单位	2025 年
范围一	吨二氧化碳当量	2,954
范围二	吨二氧化碳当量	5,767.62
温室气体排放总量	范围一 + 范围二	8,721.62
温室气体排放强度	吨二氧化碳当量 / 百万营收	1.20

注：2025 年度温室气体排放数据，仅包含浙江中力机械股份有限公司母公司数据。

气候风险与机遇管理

中力股份采用系统化的风险管理模型，识别并评估覆盖价值链上、中、下游的气候风险与机遇，确保潜在环境影响得到有效应对。针对不同风险类型，公司深入分析优先级别高、具有典型特征的气候风险和机遇，从短期（2026 年）、中期（2030 年）、长期（2050 年）三个时间维度定性评估气候因素对公司运营与业务发展的潜在影响。

风险及机遇类型	风险驱动因素	主要影响	时间维度	影响强度	应对措施
物理风险	极端天气事件（如暴雨、台风）频发	生产中断、设施损坏、供应链受阻	短期	中	完善应急预案体系，强化应急演练与源头管控【详见：环境应急管理小节】
转型风险	碳排放政策趋严（如碳税、碳交易）	合规成本上升、碳配额压力	中期	高	推进清洁能源替代与工艺绿色化转型，降低碳排放强度【详见：能源利用、清洁生产小节】
	客户与市场低碳产品要求提升	产品竞争力下降、市场准入受限	中期	高	聚焦锂电技术创新与绿色产品设计，打造零排放解决方案【详见：清洁生产、循环经济小节】
技术机遇	清洁能源技术发展	降低能源成本、提升能源自给率	中期	高	推广光伏发电与外购绿电，优化能源结构，提升清洁能源占比【详见：能源利用小节】
市场机遇	绿色产品市场需求增长	市场份额扩大、品牌溢价提升	长期	高	推进产品绿色设计与环保低风险工艺，满足市场低碳需求【详见：清洁生产、循环经济小节】
政策机遇	循环经济政策支持	资源利用效率提升、废弃物减量	短期	中	实施“减量化、再利用、资源化”举措，推动资源循环利用【详见：循环经济小节】

环境合规管理

中力股份严格遵守《中华人民共和国环境保护法》及相关法律法规，将环境合规管理纳入公司治理核心范畴，并通过环保目标责任制与绩效考核，推动环保战略层层分解至各业务单元，确保环保目标有效落地。

环境管理方针

-  **绿色搬运 美化环境**：绿色搬运，减少废气排放，美化人类环境
-  **合规运营 持续改进**：遵法守纪，环保合规，持续改善环保绩效

2025 年环境绩效指标完成情况

指标与目标	完成情况
三废达标排放	已完成
无环保行政处罚	已完成
环保隐患整改率≥ 99%	已完成
环保应急演练及培训	已完成

环境管理体系建设

公司遵循 ISO14001:2015 标准，建立并持续完善环境管理体系，构建起涵盖《环保管理规定》《大气污染防治管理制度》《噪声污染防治管理制度》《固体废物管理制度》《水污染防治管理制度》《节能低碳管理规定》《环境底线管理指南》的完整制度体系，将环境管理要求系统化融入公司各项业务流程，确保环境管理工作的规范化、制度化运行。

关键绩效

截至报告期末，公司总部及各整机生产分子公司全部通过 ISO14001 环境管理体系认证，

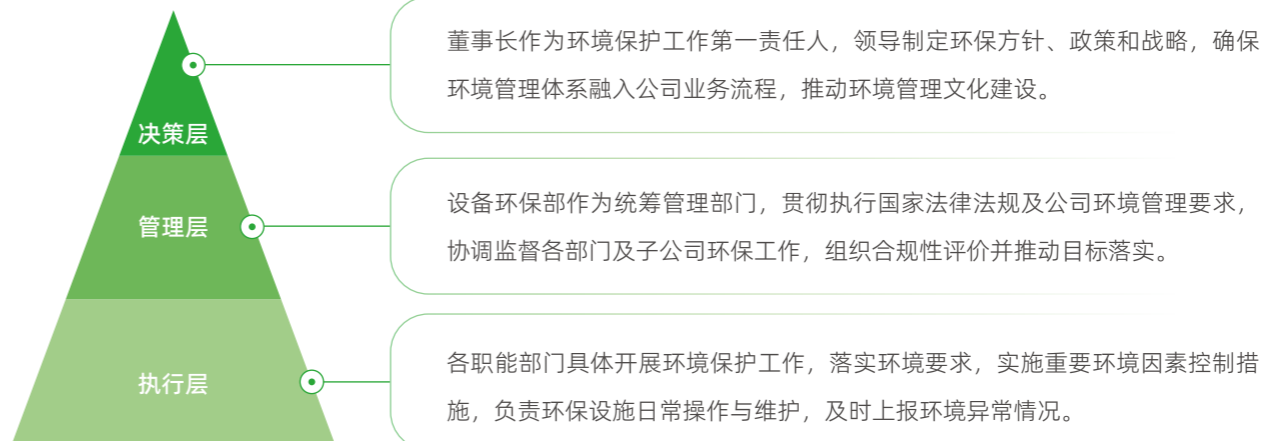
覆盖比例达

100%



ISO 14001 环境管理体系认证证书

环境管理架构



环境管理流程



环境应急管理

中力股份严格遵循《中华人民共和国突发事件应对法》等法律法规，将环境风险管理融入日常运营和战略决策。报告期内，公司未发生环境违规事件，未受到环保相关行政处罚。

完善制度体系，夯实管理基础

公司制定并实施《突发环境事件应急预案》，针对潜在的紧急情况和事故组织编制应急预案，明确信息上报、响应分级、现场处置的全流程管理要求。确立“先控制、后处理，救人第一，减少损失”的处置原则。

动态识别环境因素，实现源头管控

公司定期识别和评价公司活动、产品和服务中的环境因素，并特别考虑异常情况和可合理预见的紧急情况。针对潜在的紧急情况和事故组织编制专项预案，明确信息上报、响应分级、现场处置的完整流程。

强化预案建设与演练，提升应急实战能力

公司定期开展应急预案演练，加强安全生产和文明生产管理，提升员工应对突发环境事件的处置意识与实操能力。

案例 环境污染事故应急演练

2025年，公司组织开展危险废物泄漏专项应急演练，设备环保部及涂装事业部共20余人参加。演练模拟废矿物油入库过程中因操作不当导致油桶倾倒、油液泄漏的场景。现场人员立即上报应急指挥部，迅速启动应急预案。应急小组第一时间赶赴现场，设置警戒区域，扶正倾倒地桶，并采用锯末对泄漏区域进行覆盖吸附。清理后的含油锯末规范暂存于危废库，并同步完成台账记录。演练整体响应迅速、处置规范，有效验证了应急预案的可行性并提升了人员的实战能力。演练结束后，公司组织总结评估，针对演练中暴露的环节衔接问题，进一步明确分工职责，持续完善应急协调机制。



能源利用

中力股份设立以设备环保部为主导的能源管理机构，统筹公司能源的高效利用。公司通过建立健全能源管理制度，实施节能改造、推广清洁能源应用等系统性举措，持续推进能源使用的高效化与低碳化。

2025年能源消耗数据

类型	单位	2025年
天然气	万立方米	140
外购电力	万千瓦时	1,087
光伏发电	万千瓦时	910
使用绿电	万千瓦时	757

注：2025年能源消耗数据，仅包含浙江中力机械股份有限公司母公司数据。

能源管理体系与制度

公司建立了覆盖全流程的能源管理体系，明确组织架构与职责分工，保障节能低碳工作有序推进。公司成立节能低碳管理小组，由总经理担任组长，各事业部及职能部门负责人担任副组长，设备环保部为管理主导部门，下设专兼职能源管理员，形成“决策-管理-执行”三级管控体系。

能源管理体系

制度建设

- 制定并实施《节能低碳管理规定》，从生产环节管理、设备运行管理、计划管理、采购管理、合同管理、数据管理、办公区域管理等维度，系统规范能源使用行为；
- 推行数字化赋能，建立能源与碳排放数据管理平台，实现用电、用水、用气等数据的实时监测与精准分析，为节能决策提供数据支撑；
- 建立健全节能低碳奖惩机制，将节能目标完成情况与部门及个人绩效考核挂钩，强化责任落实。

监督与考核

- 实行日常巡查与专项检查相结合的双重监督机制，定期开展节能低碳专项审计，针对重点环节与重点项目进行跟踪评估。
- 通过问题分析、改进措施制定与效果评估的闭环管理，持续优化能源管控体系，推动节能工作不断深化。

能源管理目标与规划

公司立足生产运营实际，结合行业发展趋势，科学制定年度能源管理目标与实施路径，确保节能降碳工作可量化、可落地。

2026 年节能目标



公司以 2025 年能耗数据为基准，设定重点部门用电量指标低于 2025 年平均值，整体节约用电量 **70** 万 kWh、节约天然气用量 **5** 万立方米。

各重点部门差异化用电量管控目标

部门	2025 年平均电费指标(元 / 挂)	2025 年平均能耗指标(度 / 挂)	2026 年控费目标(元 / 挂)
涂装喷塑	3.18	4.12	3
部门	2025 年平均电费指标(元 / 挂)	2025 年平均能耗指标(度 / 套)	2026 年控费目标(元 / 挂)
涂装油漆	20.70	28.23	20
部门	2025 年平均电费指标(元 / 度)	2025 年平均能耗指标(无量纲)	2026 年控费目标(元 / 度)
锂电部	1.19	0.62	1.1
部门	2025 年平均电费 / 产值比	2025 年平均能耗指标(度 / 万元)	2026 年控费目标(电费 / 产值比)
结构部	0.587%	59.06	0.5%
部门	2025 年平均电费指标(元 / 台)	2025 年平均能耗指标(度 / 台)	2026 年控费目标(元 / 台)
电叉部	25.05	34.75	25

注：2025 年度用电量管控目标，仅包含浙江中力机械股份有限公司母公司数据。

2026 年节能实施方案

关键领域	2026 年节能方案
 设备节能优化	<ul style="list-style-type: none"> 扩大储能项目建设，南区新增 1,165kWh、北区新增 3,495kWh 储能容量，精细调控储能充放电时段，充分利用光伏电和谷电，节约电力资源； 推进天然气热水炉节能改造，拟采用空压机热能回收等方式，提高天然气和电能利用率。
 数字化管控	<ul style="list-style-type: none"> 强化用电实时监控，动态优化容量需量管理，加强巡查，调整假期用电策略，减少无效用电损耗。

节能举措

公司持续围绕清洁能源替代、设备节能优化、工艺改造及管理提升等方面，在全公司范围内推进节能降耗项目。2025 年主要进展与成效如下：

2025 年关键节能项目进展

关键领域	实施进展与量化成效
清洁能源替代	<ul style="list-style-type: none"> 在园区厂房屋顶建设分布式太阳能光伏电站，大力推广光伏绿电应用。2025 年，光伏发电装机容量达 16.63MW，年总发电量 910 万千瓦时，有效降低传统电力依赖，减少范围二碳排放。
工艺绿色化升级	<ul style="list-style-type: none"> 积极推进涂装工艺绿色化转型，投产 4 条喷塑线，粉末固化工序采用直接加热模式，减少间接加热环节的能源浪费，节约天然气消耗，降低生产过程碳排放。
设备节能优化	<ul style="list-style-type: none"> 所有通用能源设备均符合国家能效标准，高能耗设备严格按二级能效配置或者采用变频控制，实现设备高效运行。
数字化管控	<ul style="list-style-type: none"> 建立重点用能单位用电指标管控机制，对能耗实施实时监测与动态分析，发现异常及时排查整改，以数字化手段赋能能源精细化管理。
运营车辆减排	<ul style="list-style-type: none"> 厂内运输车辆全面采用新能源叉车，占比 100%；厂外运输车辆 90% 符合国五及以上排放标准； 公司班车采用新能源电动客车，全方位推动绿色物流体系建设。



水资源利用

中力股份严格遵循《中华人民共和国水法》《节约用水条例》及地方水资源管理相关法规要求，将水资源管理纳入日常运营监控。在生产经营过程中，公司用水主要取自市政供水，用水场景涵盖生产制造、员工生活及绿化灌溉等。2025年，公司水资源利用的关键数据如下：

2025年水资源消耗数据

指标	单位	2025年
水资源使用量	吨	87,068
水资源回用量	立方米	450
水资源消耗强度	吨/台	0.33

注：2025年度水资源消耗数据，仅包含浙江中力机械股份有限公司母公司数据。

公司通过宣传教育、日常巡查、工艺优化及雨水回用等多维度举措，持续提升水资源利用效率，减少新鲜水消耗，助力可持续发展。

节水管理措施

宣传教育	张贴节水标语、开展节水宣传活动，营造全员节水氛围。
日常巡查	各部门安管员及安全保卫部巡查水管跑冒滴漏等异常问题并及时上报处理，杜绝水资源浪费。
工艺节水	涂装水处理工艺实现梯级回用，四条涂装线将第二道工序废水回流至第一道工序循环使用，降低新鲜水消耗，减少废水排放。
雨水收集	推进雨水收集与利用项目，建成500立方米雨水收集消防水池，报告期内雨水收集总量约450立方米。收集的雨水用于绿化灌溉及消防用水，有效减少自来水用量。



排放与废弃物

中力股份严格遵循国家和地方环保法律法规，对废气、废水及固体废弃物实施全流程规范化管理，确保各类污染物达标排放、废弃物合规处置。

废气管理

公司对生产活动中产生的废气进行系统识别与分类。报告期内，废气排放主要来源于涂装工序中抛丸、打磨、喷粉过程产生的颗粒物，粉末固化过程中释放的挥发性有机化合物（VOCs），以及油漆线喷漆所产生的污染物。

废气管理措施

污染源	主要污染物	管理措施
涂装喷漆	VOCs、颗粒物	采用滤棉、沸石转轮吸附和催化燃烧等多种工艺进行无害化处理
打磨工序/粉末静电喷涂	颗粒物	采用高效覆膜滤芯过滤吸附后，经15米高空达标排放
粉末固化	VOCs	采用活性炭吸附处理后，经15米高空达标排放
新建/扩建项目	各类废气	严格按法律法规要求进行环境影响评价，确保合规

工业废气排放合规情况⁵

排放口	检测内容	排放浓度	单位	是否合格
油漆废气 RTO 处理排放口	苯	0.007	mg/m ³	是
	甲苯	0.221	mg/m ³	是
	乙酸乙酯	0.008	mg/m ³	是
	乙苯	< 0.006	mg/m ³	是
	邻二甲苯	< 0.004	mg/m ³	是
	非甲烷总烃	2.06	mg/m ³	是
	苯乙烯	< 0.004	mg/m ³	是
喷塑固化废气处理排放口	二氧化硫	< 3	mg/m ³	是
	氮氧化物	< 27	mg/m ³	是
	非甲烷总烃	1.18	mg/m ³	是

注：2025年度工业废气排放数据，仅包含浙江中力机械股份有限公司母公司数据。

关键绩效

截至报告期末，公司废气排放均符合国家及地方标准，废气排放达标率 **100%**。

⁵ 数据摘自中力股份北区工厂2025年度检测报告

废水管理

公司废水主要来源于工业废水与生活污水。公司严格遵循国家法律法规及相关标准要求，对各类废水实施分类收集、规范处置，确保废水处理全过程合规可控。

关键绩效

报告期内，公司废水实现 **100%** 达标排放。

废水处理

- 工业废水经园区污水处理站集中处理后纳管排放；
- 生活污水经化粪池、隔油池等预处理设施沉淀后，进入公司管网纳管排放或用于绿化回用。

工艺优化

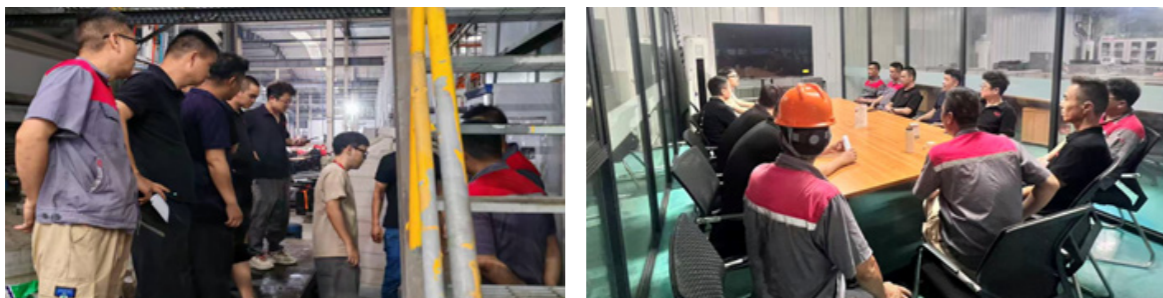
- 持续优化生产工艺，积极推广干式喷漆工艺替代传统湿式喷漆，从源头减少工业废水产生量。

应急管理

- 依据《突发环境事件应急预案》定期开展废水泄漏应急处置演练。2025年组织开展专项应急演练，模拟园区污水排放异常场景，及时将有害物质引流至应急池内，防止污染扩散。

案例 废水应急处置演练

2025年9月，公司在涂装废水池区域组织开展废水处理设施故障应急演练，安全环保人员及车间操作骨干共20余人参加。演练模拟设施运行异常，现场人员立即停止排水、开启应急阀门并上报启动预案，应急处置组迅速围堵泄漏区域、转移废水至收集池，并完成设备检修。演练过程响应迅速、操作规范，有效检验了应急预案的可操作性，提升了员工现场应急处置能力。演练结束后，公司组织现场点评并形成书面评估报告，针对演练中发现的问题持续优化应急预案，进一步完善环境风险防控体系。



固废管理

公司严格遵循《中华人民共和国固体废物污染环境防治法》等相关法律法规，制定并实施《固体废物管理制度》，建立健全覆盖一般工业固废、生活垃圾及危险废物的环境污染防治责任制度。

固废管理措施

一般工业固废及生活垃圾

由产生部门分类回收，委托具备相关资质的单位合规处置，对有用资源进行再利用。

危险废物

收集至危废仓库后，委托具备相应资质的企业进行处置，定期对危废仓库进行检查，确保处理过程规范安全。

2025年度废弃物产生量

指标	单位	2025年
无害废弃物产生量	吨	567
有害废弃物产生量	吨	90.7

注：2025年度废弃物产生量数据，仅包含浙江中力机械股份有限公司母公司数据。

循环经济

公司贯彻执行国家循环经济相关法律法规，通过“减量化、再利用、资源化”原则，提高资源利用率，保护和改善环境，实现可持续发展。

循环经济举措

减量化

- 推广绿色制造工艺，优化产品设计减少材料消耗；
- 涂装车间设置蓄水池促进水资源循环使用；
- 使用标准托盘和工装，重复多次使用，减少包材使用。

再利用

- 废铁、边角料经铸造加工成叉车配重块；
- 收购报废叉车，再制造为可用叉车。

资源化

- 推行垃圾分类回收，委托有资质企业处置；
- 木托、纸箱、塑料等可回收资源由专人回收。

关键绩效

报告期内，公司采购废钢及边角料 **4,161,990** 千克用于生产配重块，实现温室气体减排 **20,838** 吨二氧化碳当量。

绿色办公

中力股份将绿色运营延伸至日常办公环节，通过节约用水、节约用电、无纸化办公等措施推进绿色办公实践，持续营造低碳、高效的绿色办公文化。

绿色办公举措

节约用电

合理使用空调（夏季不低于 26°C，冬季不高于 20°C），推行办公设备“人走断电”管理，推广 LED 节能灯具，充分利用自然光。

节约用水

及时关闭水龙头，定期检查水管、阀门、马桶等设施，推广节水器具。

无纸化办公

通过 OA、ERP、PLM、ADS 等系统实施无纸化办公，废旧纸张统一回收再利用。

垃圾分类与回收

设置分类垃圾桶，纸张、塑料、金属等可回收物分类投放，废旧电池、墨盒等有害垃圾单独回收。

绿色出行

鼓励公共交通、骑行、步行等方式上下班，合理安排公务用车，推广远程办公、错峰出行。

绿色会议与活动

采用线上会议减少差旅，会议材料电子化，活动中减少一次性用品使用，推广绿色餐饮。

优化办公环境

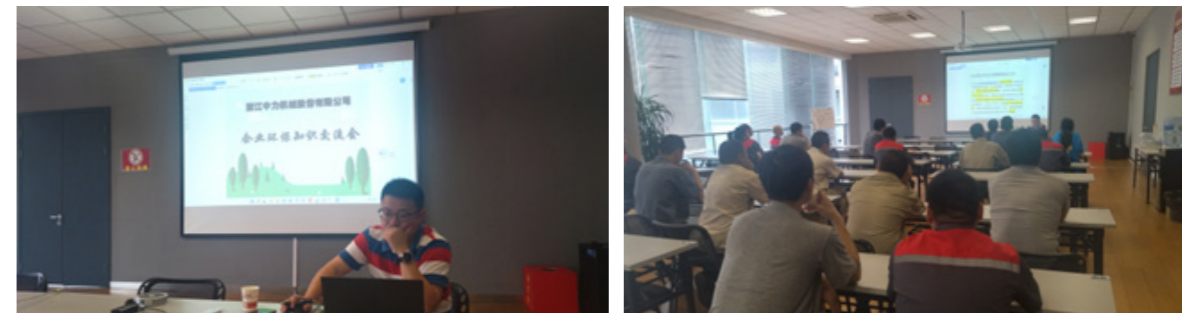
使用环保装修材料，保持室内通风，增加绿植，办公区域禁止吸烟。

节能宣传与培训

定期开展节能宣传活动，组织绿色办公培训，推广节能经验和优秀案例。

案例 环保专题培训

2025 年，公司组织开展了环保法律法规与典型案例警示教育专题培训，公司管理层、各生产车间负责人、安全环保专员及重点岗位员工参加。培训内容涵盖《环境保护法》《固体废物污染环境防治法》等核心环保法规解读，并结合行业典型环保违规案例，深入剖析了超标排放、危废混入非危废贮存、环保设施运行异常未及时上报等常见违法情形及相应法律责任。通过法规讲解与案例警示相结合的方式，参训人员进一步增强了环保红线意识与合规操作自觉性，提升了全员环境风险防范能力。



环保专题培训

清洁生产

公司通过系统识别和解决生产过程中的环境问题，全面推进清洁生产，实现减少废物、降低能耗、提高资源利用效率和减少环境排放的目标。

清洁生产举措



产品绿色设计

聚焦高压锂电技术创新应用，打造“油电同价、性能超越内燃”的新一代物料搬运解决方案，满足零排放、高续航、低维护需求。



清洁能源与原料

铸造分厂采用先进铸造工艺与节能设备，并优先使用清洁能源。



清洁生产工艺

采用干式切削、油漆改粉线等环保低风险工艺，从源头减少污染物产生。

04 产业赋能

对标联合国可持续发展目标

7 经济适用的 清洁能源	9 产业、创新和 基础设施	12 负责任 消费和生产	17 促进目标实现的 伙伴关系

关键议题

- 创新驱动
- 产品和服务安全与质量
- 供应链安全
- 平等对待中小企业



专题：绿色制造·打造精品

中力股份秉承“让搬运更简单、更绿色”的发展理念，以技术创新驱动产品升级，推进物流装备电动化、绿色化和智能化发展。

绿色产品体系

公司围绕多场景搬运需求，打造覆盖仓储、制造、港口及航空等领域的产品体系，目前已形成上百种型号、上千种规格产品矩阵，满足不同客户的搬运需求。

中力股份主要产品类别

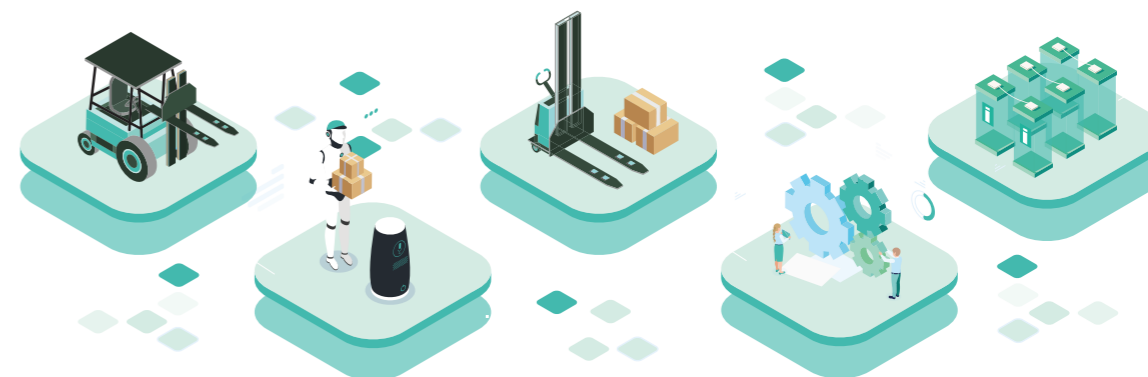
<p>电动搬运车</p> <p>仓储物流搬运</p>	<p>电动堆高车</p> <p>仓储堆垛</p>
<p>电动叉车</p> <p>工业制造及物流</p>	<p>前移式叉车</p> <p>高位仓储</p>
<p>电动拣选车</p> <p>电商仓储</p>	<p>电动牵引车</p> <p>物流运输</p>
<p>正面吊与空箱堆高车</p> <p>港口及重载作业</p>	<p>民航设备</p> <p>机场地面保障与物料搬运</p>

多元品牌与业务布局

公司构建“五大品牌+八大业务线”产品生态，为客户提供一站式物料搬运解决方案。依托多品牌协同布局，不断拓展产品应用领域，推动物流装备产业向智能化和绿色化升级。

中力股份品牌及业务布局

<p>EP 中力</p> <p>电动仓储设备及叉车</p>	<p>BIGJOE 别格乔</p> <p>重工况工业车辆</p>	<p>EP OEM PARTS</p> <p>工业零部件制造</p>
<p>EP ENERGY</p> <p>储能系统及能源解决方案</p>	<p>X-Mover 中力数智</p> <p>智能搬运机器人</p>	



产品创新

电动化创新

公司推出轻型电动搬运车“小金刚”，推动行业从手动搬运向电动搬运升级。



电动搬运车“小金刚”

智能化创新

公司通过中力数智平台布局智能搬运解决方案，从产品级、模式级和系统级三个层面推动智能化升级，并通过 DAS 数智系统及搬马机器人打造智慧工厂和智能物流应用场景。



搬马机器人

绿色化创新

公司推出油改电叉车技术，将内燃叉车与电动叉车统一至同一底盘平台，为超过 400 万台内燃叉车的存量市场向电动化转型提供可行路径，加速了中国及全球叉车行业向绿色化转型的进程。同时，公司实现内燃叉车的电动化升级，并开发模块化组合式锂电池组叉车及配套换电站系统，为客户提供更加绿色、高效的物流装备解决方案。



中力叉车换电站（上） 模块化锂电池组叉车（下）

数字化创新

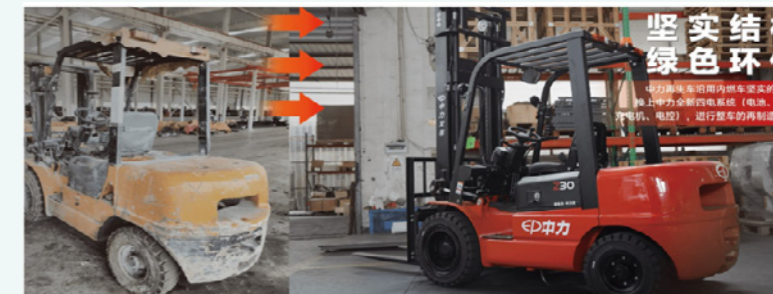
公司基于自研 Telematics 车联网平台，构建覆盖设备全生命周期的数字化运营体系，实现从“设备销售”向“设备+数据+服务”的业务模式升级。平台通过对车队资产、能耗、使用效率及故障信息的实时采集与分析，提供车队级与单车级多维度数据洞察，帮助客户优化设备利用率与充电策略，降低能耗与运维成本。同时，通过远程诊断与故障中心，实现设备状态在线监测与预警，显著提升售后响应效率与服务质量，推动物流装备向智能化、可视化与精细化运营转型。



Telematics 车联网平台

再制造创新

公司收购报废叉车，经过拆解、翻新、再制造为合规新车。实现温室气体减排 20,838 吨二氧化碳当量。



再制造创新车辆

产品安全与质量

公司始终将产品安全与质量视为企业可持续发展的基石，持续完善覆盖产品全生命周期的质量管理体系与制度，确保产品全面满足法律法规、行业标准及全球客户的核心需求。

质量管理体系与责任机制

公司以 ISO 9001 质量管理体系为核心框架，结合行业特性与产品应用场景，构建了覆盖管理、技术、作业全维度的标准化质量管控体系。

报告期内 公司持续通过多项国内外权威标准认证，包括：

《质量管理体系要求》（ISO 9001:2015）

《金属材料熔化焊接的质量要求》（ISO 3834-2:2005）

《特种设备生产和充装单位许可规则》（TSG 07-2019）

《民用机场专用设备管理规定》（CCAR-137CA-R5）

《民用机场专用设备检验办法》（AC-137-CA-2024-03）

在此基础上，公司制定并发布实施《QES 管理手册》《特种设备质量保证手册》《焊接质量手册》等专项管理制度，形成覆盖研发、采购、制造、交付全过程的系统化质量管理机制。

ISO 9001 与 ISO 3834-2:2005 国际认证的顺利通过，标志着公司质量管控体系与国际顶尖标准全面接轨。



ISO 9001
质量管理体系
认证证书

ISO 3834
焊接质量管理体系
认证证书

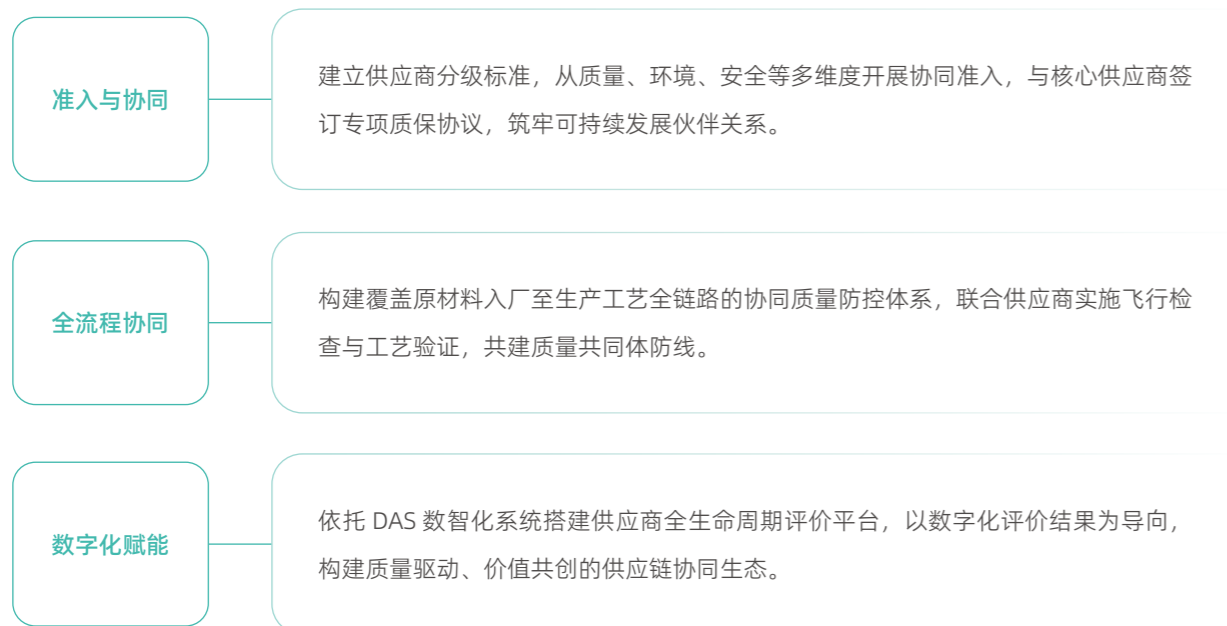
全流程质量控制

公司以产品全生命周期质量管控为核心，聚焦研发设计、供应链管理、生产制造、市场应用全环节精准发力，构建全链条可管控、可追溯、可优化的质量管控模式，全方位保障产品安全性、可靠性与合规性。

供应链全维度质量管控

公司将供应链作为质量管理的核心战略资源，秉持公平、公开、公正的合作理念，建立覆盖供应商全流程的准入与动态协同机制。通过质量绩效与价值共享的有机结合，持续带动产业链整体质量水平协同跃升，构建互利共赢的供应链生态。

供应链全维度质量管控机制



全过程质量控制与产品责任管理措施



生产制造端精益质量管控

公司秉持精益生产理念，以数字化驱动质量变革为核心路径，在生产制造环节全面推进全过程智能化质量控制。通过创新搭建 DAS 数智化质量追溯体系，公司实现了产品全生命周期质量数据的线上归集、实时监测、智能预警与全链路闭环追溯，实现质量数据的全流程贯通与高效协同，构建起数据留痕、过程可控、结果可溯的透明化质量管理新模式。

关键绩效

报告期内，公司未发生质量安全事故、产品召回事件，也未因质量问题受到行政处罚。



质量风险管理

公司立足行业发展趋势与企业经营实际,持续强化质量前瞻管控能力,通过完善质量风险识别、预警、处置全流程管控机制,系统性提升产品质量保障水平。针对海外市场高标准合规要求、智能化产品迭代升级、产业链协同发展的行业新态势,公司从供应链源头管控、生产全流程精益管理、核心技术创新升级等多维度纵深发力,构建起全方位、多层次、立体化的质量保障体系,以高标准质量管控筑牢企业可持续发展根基,为全球客户提供高品质、高可靠性的产品与服务。

质量风险管理措施



供应链质量合规管理

对供应商进行系统化质量与合规管理,将 REACH、RoHS 等国际认证要求纳入供应商管理及质量考核指标,从源头提升产品质量与合规水平。



质量问题分级管控机制

建立“ABC 问题管控机制”,对不同等级的质量问题实施分类管理,并通过问题分析与整改机制推动质量持续改进,降低质量风险发生概率。



数字化质量追溯体系

依托数字化质量中台推进质量管理数字化建设,实现产品质量数据全流程记录与追溯,并通过“四重检验”等机制提升产品质量检测的准确性和可靠性。



再制造产品质量风险控制

在“以旧换新”业务模式下,建立“线上初审+现场二审”的产品检测流程,对再制造产品进行严格质量评估与检测,确保再制造产品质量符合新车标准。



质量培训与能力建设

公司通过系统化培训和技能交流不断强化员工质量意识与操作技能,确保质量管理举措在生产制造及售后服务等环节得到有效落实。公司围绕产品质量管理、设备维护和故障诊断等关键领域开展针对性培训,并通过线上学习课程与线下培训相结合推动知识共享与经验沉淀,持续提升员工质量管理能力和技术水平。

关键绩效

报告期内,中力股份发布 **100** 余条维修教学视频供售后人员学习交流,通过技术经验分享和案例复盘不断提升团队专业能力。

客户服务与管理

中力股份坚持以客户为中心,持续完善覆盖售前、售中及售后的全生命周期客户服务体系,通过数字化服务平台与专业化服务团队相结合的模式,不断提升客户服务质量与响应效率。



客户服务体系建设

公司制定并实施《客户服务管理制度》《售后服务管理制度》等内部管理制度,对客户服务流程进行标准化管理,并通过客户需求筛选机制聚焦可复制、可迭代、可升级的项目类型,优先支持具有推广价值的业务模式,以提升服务效率与项目管理能力。

数字化管理闭环

优化售后管理系统,实现订单追踪、配件物流查询、服务评价全流程数字化,打造服务闭环,提升客户互动效率。

数智化技术支持

依托物联网远程系统,实时掌握车辆的故障情况、故障情况,主动推送技术方案,联通 EPCARE 工单与索赔系统实现流程自动化;搭建智能客服 +EPCARE-Quicksolution 多语言系统,提供全球 7×24 小时智能化自助服务,配套技术托底团队解决疑难问题。

平台化流程管理

通过售后管理系统记录技术案例、监控服务时效,审核后同步填充智能知识库;依托 EPCARE 系统(含 APP),为客户提供索赔、在线检索、智能客服、配件下单等一站式售后服务。

智能化配件快速响应

布局“数智飞仓”智能配件存储系统,在国内外主要区域部署配件仓,实现 24 小时配件送达,降低客户停机成本,替代传统高成本分仓模式。

客户投诉与问题闭环管理

公司通过《客户投诉管理制度》《售后服务管理制度》等制度规范客户反馈受理与处理流程，并通过多渠道客户反馈体系和标准化问题处理机制，确保客户需求得到及时响应和有效解决。



关键绩效

报告期内，中力股份针对客户的有效投诉，均已妥善处理。

客户沟通与满意度管理

公司建立完善的《客户满意度管理制度》与全渠道客户反馈机制，定期开展全维度客户满意度调查，调查内容覆盖产品质量、产品交付、售后服务、信息安全及技术支持五大核心维度，持续根据客户反馈优化产品与服务质量。

关键绩效

报告期内，公司客户满意度达 **92.94** 分；当期客户反馈实现 **100%** 及时受理、精准处置并闭环解决。

客户服务团队能力建设

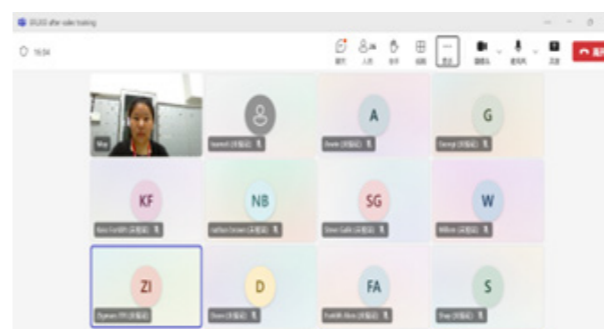
公司制定《售后服务人员培训管理制度》及《技术服务能力提升计划》，搭建多模块、全层级的精品培训课程体系，常态化组织开展系统化专业培训与技能交流活动，全面提升服务人员的专业素养与问题解决能力，为提升客户服务质量提供坚实的人才保障。



控制器培训



海外电池培训



海外线上培训



机器人培训考核

关键绩效

报告期内，公司累计组织售后技能专项培训 **17** 场，累计培训时长 **46** 课时，覆盖员工 **832** 人，实现售后服务团队专业能力的系统性提升。



创新驱动

中力股份以企业研究院为核心、摩弗数智等研发机构构建多技术领域协同创新体系，并建有省级企业研究院、省级企业技术中心和省级博士后工作站，为公司持续开展技术创新和产品研发提供了重要支撑。



研发与创新管理体系与制度

公司以研究院作为技术研发管理主体，构建覆盖研发立项、研发实施、项目评估及成果转化的全过程研发管理体系，并通过制度文件和管理机制对研发活动进行统一管理和规范。

《研究院项目激励管理办法》

明确研发项目的绩效评价和激励方式，对研发项目目标完成情况、研发进度及成果应用情况进行综合评估，并将项目绩效与团队激励相结合，推动研发项目高效实施。

《知识产权与科技创新奖惩制度》

针对科技项目申报、专利申请等科技创新活动明确奖励制度，调动员工对科技创新活动的积极性。

研发项目管理机制

实行项目制研发管理模式，借助项目管理软件对研发项目进行全过程跟踪和管理，实现研发流程的规范化与标准化，提高研发项目管理效率。



研发与创新管理目标与规划

公司通过系统化研发规划推动产品技术升级和产业创新发展，并围绕物流装备行业技术发展趋势，重点布局电动化、绿色化及智能化技术方向，不断加强关键技术研发与产品创新。

年度研发规划机制

每年结合企业发展战略及技术发展趋势制定年度研发计划，明确重点研发方向和关键技术攻关项目，并对研发项目实施情况进行持续跟踪与评估。

市场需求导向研发机制

通过销售渠道和市场调研收集客户需求和产品使用反馈，作为产品优化和技术改进的重要依据。

产品设计综合考量机制

在产品研发设计过程中，综合考虑产品性能、使用效率、可靠性以及环保与可回收利用等因素。



研发与创新激励机制

公司通过多元化激励方式鼓励员工积极参与技术研发和创新活动，推动研发团队不断开展技术探索与产品创新。

项目绩效激励

根据研发项目目标完成情况、项目进度以及成果应用情况对研发团队进行绩效评价，并通过项目奖金等方式激励研发人员积极参与技术创新。

创新项目孵化机制

推行“划小责任单位”的创新模式，鼓励团队围绕新技术、新产品开展探索式研发，允许合理试错，并通过经验总结不断优化技术路线。

技术合作与协同创新

在智能化和数字化领域积极与行业技术合作伙伴开展技术合作，通过技术交流与协同研发推动关键技术突破。

知识产权保护

公司建立了由管理层统筹、多部门协同的知识产权组织架构，并设立专门的管理部门，系统化推进知识产权战略规划与日常管理工作。同时，公司制定并实施《知识产权管理总则》《知识产权申请控制程序》《知识产权与科技创新奖惩制度》等制度文件，明确知识产权管理职责及相关流程，并通过统一管理与部门协同相结合的方式，推动知识产权管理规范化、制度化运行。

知识产权管理体系

知识产权工作领导小组

负责知识产权战略规划、重大事项决策及年度工作计划制定。



知识产权管理部门

负责知识产权申请管理、档案管理及对外事务。

知识产权管理机制

研发阶段知识产权管理

依据《设计和开发管理程序》在产品方案设计阶段开展专利规划和专利检索工作，通过专利信息分析识别技术创新点并规避潜在侵权风险，为产品方案优化提供技术参考。

知识产权申请与管理

研发项目组提交《知识产权申请审批表》和技术交底书，经知识产权检索、主管领导审批等程序后，由知识产权管理部门负责申请文件准备、代理机构对接及申请跟踪管理，确保知识产权申请过程规范、有序。

知识产权风险管控

在新产品研发、技术进出口及产品销售前开展知识产权检索与风险分析，通过档案管理、保密管理及合同管理等措施，加强对企业技术成果和商业秘密的保护，降低知识产权风险。

中力股份 2025 年知识产权绩效表

指标名称	单位	绩效
累计授权专利总数	件	280
软件著作权数量	件	78
每百万营收有效专利数	件	0.064
每百万营收软件著作权数量	件	0.018
研发员工人数	人	796
研发员工比例	%	17.34
研发投入	万元	30,100.23
研发投入占营业收入比例	%	4.15

负责任供应链

中力股份持续完善覆盖供应商准入、过程管控、绩效评价及协同发展的全流程管理机制，不断提升供应链的安全性、稳定性与透明度。



供应链准入与管理机制

公司建立了完善的供应商开发与准入体系，从源头确保供应商满足质量、合规及管理要求。供应商引入由供应商管理部牵头，联合质量部、事业部等多部门进行现场评审与综合评估，并通过系统化流程实现审批与追溯管理。

供应商管理措施



建立供应商准入标准，明确资质审核、能力评估及评分分级要求

开展供应商调查与评估，形成供应商评估报告

多部门联合审核供应商现场管理、工艺能力及质量体系

通过 OA 系统实现供应商导入全流程线上审批与资料留存

签署质量保证协议、商业道德协议及环境与职业健康安全协议

关键绩效

2025 年，中力股份的供应商廉洁协议签署率为 **100%**。



供应商赋能与协同发展

公司通过制度宣贯、能力提升与战略协同，推动供应链整体能力提升，实现供应链可持续发展。同时，公司积极推动绿色发展理念向供应链延伸，强化供应商在环境、合规与社会责任方面的管理要求，促进供应链整体高质量发展。



中力股份 2025 年供应商数智大会

案例 629 创新大会

2025年6月，中力股份在湖北工业园区举办第七届629年度创新大会暨第五届“叉车安全日”湖北分会场活动，邀请地方政府、行业协会、标准化机构、媒体及众多行业伙伴共同参与，围绕叉车安全、绿色转型、智能化升级和数智化应用等议题，搭建起集新品发布、安全倡议、技术交流与场景体验于一体的产业协同平台。活动期间，公司集中展示百余款创新产品及多项智能化解决方案，包括油改电叉车、高压重载锂电叉车、换电站方案、数智新仓、智能装卸机器人、智能拣选机器人及中力新服务等，通过全场景演示和深度交流，向合作伙伴分享在安全化、绿色化、数字化方面的创新成果与实践经验，帮助合作伙伴更好地把握行业趋势、拓展新市场与新业务。



629 创新大会

案例 第十届全球双11 盛典

2025年11月，中力股份举办第十届全球双11盛典，汇聚政府代表、行业协会及全球合作伙伴逾千人，围绕绿色化、智能化与数字化发展趋势，搭建起集产品展示、技术交流与场景实践于一体的产业协同平台。公司在活动中集中展示高压锂电叉车、智能搬运机器人、智能装卸机器人及数智飞仓、DAS数智化系统等创新成果，通过智能搬运、智能装卸及数智仓储等全场景应用演示，向合作伙伴输出成熟的数智化解决方案与实践经验，推动从传统产品合作向场景共创与生态协同的深度合作模式升级。



第十届全球双11 盛典



05

惠泽民生

对标联合国可持续发展目标



关键议题

- 保障员工权益
- 员工培训与发展
- 职业健康与安全
- 社会贡献
- 乡村振兴



员工权益与福利

中力股份严格遵守《中华人民共和国劳动法》《中华人民共和国劳动合同法》《中华人民共和国未成年人保护法》等相关法律法规，制定并实施《员工手册》等制度，持续完善规范用工、薪酬福利、职业发展和人才培养体系。

公平雇佣与多元包容

公司坚持公平、公开、公正的用工原则，以业务需求为导向，构建动态岗位适配机制。针对一线生产员工与非一线员工，公司实施差异化招聘策略，提升人员配置效率。在海外业务拓展中，公司坚持本地化招聘为主，通过关键岗位“三角团队”模式，强化本地运营能力与跨区域协同水平。

招聘及用工原则



明确禁止地域、国籍歧视，面向全球开放招聘

针对残障人士、退伍军人、贫困家庭劳动力等特殊群体开设招聘绿色通道

倡导男女同权，岗位配置以能力和表现为导向，不因性别差异影响工作机会

女性员工在孕期、哺乳期享有平等就业与发展机会

为新合作伙伴及海外团队建立培训与陪跑支持机制，强化多元团队协同

中力股份员工数据表

指标名称	单位	员工数据
员工总数	人	4,591
退伍军人人数	人	85
残障员工人数	人	32
少数民族员工数	人	232
按性别划分员工数		
女性	人	1,056
男性	人	3,535
按职级划分员工数		
高级管理层	人	26
中级管理层	人	236
基层员工	人	4,329
按年龄划分员工数		
30岁以下	人	1,240
30-50岁	人	2,823
50岁及以上	人	528
按学历划分		
博士	人	1
硕士	人	183
本科	人	1,192
大专及以下	人	3,215
员工流动		
新进员工数	人	1,120
员工流失人数	人	687
员工流失率	%	18.07
流失员工性别分布占比		
女性	%	16.45
男性	%	83.55
流失员工年龄分布占比		
30岁以下(不含30岁)	%	32.31
30-50岁(含30岁,不含50岁)	%	57.5
50岁及以上(含50岁)	%	10.19



反歧视与合规用工管理

公司重视员工合法权益保障，持续强化反歧视、反童工及规范用工管理，通过制度约束、文化宣贯和申诉机制建设，营造尊重、平等、包容的职场环境。公司规范劳动合同、工时制度、薪酬支付和劳动保护安排，切实维护员工基本权益。

反歧视与合规用工管理举措



建立反歧视申诉渠道，如董事长邮箱、董事长热线等

通过企业文化宣贯和员工行为规范培训，传递公平、公正、公开的用工理念

严格禁止使用童工，报告期内无违规用工记录

集体合同中明确工资标准不低于当地法定最低工资保障线

一线及部分研发、销售岗位实行综合计算工时制、不定时工时制，职能岗位主要实行标准工时制

薪酬激励与福利保障

公司制定并实施《员工年度调薪规则》《研究总院员工激励制度（试行）》等制度，构建以基础薪酬、绩效激励、专项福利和长期激励为核心的多元化激励模式，提升员工稳定性与积极性。公司针对不同岗位和人才类型，配置差异化激励政策，逐步构建“固浮结合、短中长期结合”的人才激励导向。同时，《员工手册》对入职、薪酬、福利、奖惩等内容作出了系统规范，夯实员工权益保障基础。

薪酬激励与福利举措



设立“董事长专项奖”，激励创新与价值创造

对研发人才实施项目奖金、新品提成及知识产权补贴

推动骨干员工参与长期激励，分配原始股份

节假日发放福利并定期组织员工旅游团建，增强员工归属感。

关键绩效

报告期内，公司严格遵循劳动法规，员工劳动合同签订率与社会保险覆盖率均达到**100%**，全面保障员工基本权益。

员工关怀管理

公司制定并实施《员工购房免息借款制度》《员工租房补贴管理相关制度》等员工关怀政策，围绕住房、医疗及生活支持等方面构建多维度员工关怀体系，持续提升员工的获得感与归属感。

员工福利措施



提供免费班车及员工餐等基础保障

提供租房补贴支持，增强人才吸引力

推行员工购房免息借款制度，缓解住房压力

落实医疗互助政策，提升医疗保障水平

建立困难员工帮扶机制，支持员工及其家庭需求



夏日关怀：车间送清凉



情暖童心：“六一”慰问困难职工子女



团队共建：增强员工凝聚力



节日温情：年货礼包传递关爱

关键绩效

报告期内，公司累计投入员工慰问及医疗救助金**110,278.6**元，用于困难帮扶与日常关怀。

员工沟通与民主管理

公司依托工会组织及内部沟通机制，定期召开职工代表大会，建立员工意见收集与整改反馈流程。同时，公司通过建立绩效反馈调解机制、开展员工满意度调查并持续优化后勤保障，推动员工参与企业管理，形成制度化的沟通机制，确保员工意见有效传达与问题闭环解决。

关键绩效

2025年，中力股份开通董事长邮箱作为员工反馈渠道，进一步畅通沟通渠道。同时，公司开展员工满意度调查，

员工满意度为 **82%**。

员工培训与发展

职业发展与人才培养体系

公司依据《员工手册》《研究总院员工激励制度（试行）》等制度，构建“职业发展+分层培养”一体化人才发展体系，打通管理序列与专业序列“双通道”晋升机制。通过分层分类培养模式，将晋升与能力提升、培训成果及项目实践相结合，形成“选拔-培养-晋升”闭环机制，系统赋能员工成长。

员工职业发展培养体系



建立管理序列与专业序列双通道晋升机制，明确岗位等级及晋升标准

每年度发布骨干员工认定名单，实施晋升及岗位优化

构建分层分类培养体系，覆盖高层管理人员、中层管理人员及基层员工

实施“青苗计划”“星火计划”等青年人才培养项目，加速后备人才成长

实践培养与能力提升

公司注重培训与实践融合，通过项目历练、技能提升及专项培训等方式，推动员工在岗位实践中持续成长，强化岗位胜任力与综合能力。



精益生产培训



项目管理培训



行动学习培训



职业卫生培训



技能比武



救护员培训

员工能力培训

关键绩效

报告期内，中力股份共开展员工培训 **517** 场，共 **12,014** 人次参与，线上+线下培训总时长为 **776.57** 小时，培训计划完成率达 **100%**；培训内容覆盖执行、规则及产品等多维度内容。

职业健康与安全

中力股份严格遵循《中华人民共和国安全生产法》《中华人民共和国职业病防治法》等法律法规，制定并实施《安全生产管理制度》《职业卫生操作规程》等内部制度，系统推进职业健康与安全管理。

安全管理体系与制度建设

公司构建覆盖风险识别、过程控制及事故管理等环节的全流程管理体系，持续提升安全管理的规范性与执行力，为安全生产提供坚实制度保障。同时，公司结合生产实际对制度进行动态优化，确保各项制度能够有效指导现场作业与安全管理实践。

关键绩效

报告期内，中力股份通过职业健康安全管理体系认证，实现安全责任书签订率 **100%**。全年未发生重大安全生产违规行为，未受到安全生产相关行政处罚。



ISO 45001 职业健康安全管理体系认证证书

安全责任与文化建设

公司构建“全员、全过程、全方位、全天候”的“四全”安全管理模式，将安全目标层层分解至各级管理人员及一线员工，形成“人人有责、层层负责”的安全责任体系。公司通过持续开展安全文化宣贯，推动“安全第一”理念融入日常管理，逐步转化为员工的自觉行为。

安全责任管理体系



安全风险管控与隐患排查

公司制定并实施《危险源辨识与风险评价制度》，将风险管控前移至生产全过程。公司通过日常检查、专项检查及季节性检查相结合，及时识别并消除安全隐患，持续降低安全事故风险。

关键绩效

报告期内，中力股份母公司范围内共开展安全检查 **207** 次，排查并整改隐患 **256** 项，整改率达 **100%**，实现隐患闭环管理。

职业健康管理及防护措施

公司依据《职业卫生操作规程》等制度，持续推进职业健康管理，系统开展职业病危害因素识别、检测与防护。针对噪声、焊接烟尘及涂装废气等重点岗位风险，公司定期开展职业病危害因素检测并制定针对性防护措施，通过配发降噪耳塞、加强佩戴监督及优化作业环境等方式，有效降低职业健康风险。同时，公司严格执行员工上岗前、在岗期间及离岗时的职业健康检查，实现重点岗位员工健康管理全覆盖，切实保障员工职业健康权益。



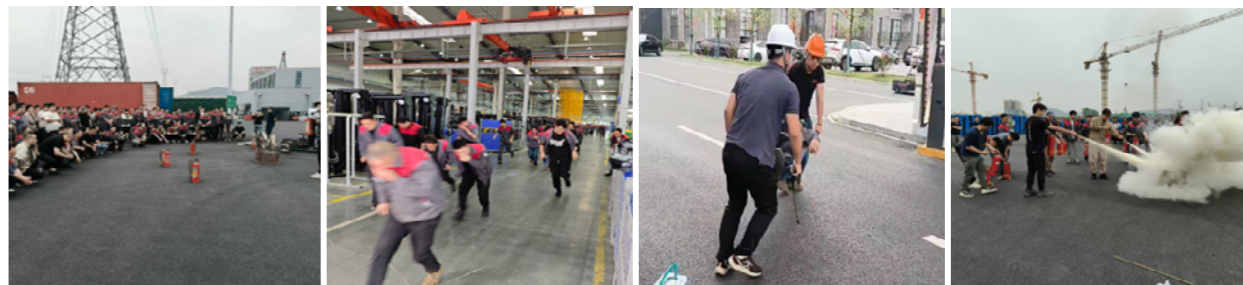
工程防护举措

关键绩效

报告期内，公司母公司范围内投入安全技术改造费用 **3,000** 余万元，重点用于焊接自动化与冲压自动化流水线建设，实现人机分离作业。全年员工工亡、火灾、爆炸事故及职业病发生率均为零。

安全培训与能力建设

公司制定并实施《安全教育培训管理制度》，构建覆盖全员的安全培训体系，并结合岗位特点及风险类型开展差异化培训，提升员工安全意识与操作能力。培训内容重点围绕重大危险源管理、事故预防及职业健康知识展开，强化员工风险识别与应急处置能力。



安全应急演练活动



安全培训

关键绩效

2025年，公司母公司范围内共开展安全培训活动 **88** 场次，累计培训 **53** 课时，覆盖员工 **5,739** 人次。

社会贡献

中力股份通过建立长期、持续的公益投入与员工参与机制，将企业资源回馈社会，助力区域教育发展及社区和谐建设，不断提升企业的社会价值与影响力。

案例 安吉县第七小学入企家访活动

公司与安吉县第七小学共同承办“入企家访”活动，打破传统家访空间局限，创新协同育人模式，推动建立学校、企业与家庭三方协同育人机制。活动聚焦员工子女教育需求，优化教育资源精准对接，为员工子女成长营造多元协同的良好环境，既深化了校企联结，也切实履行社会责任，增强企业凝聚力，实现企业、学校与家庭的三方共赢，彰显企业社会担当。



安吉县第七小学入企家访活动

案例 红色背心志愿服务行动

公司组织员工开展“红色背心”志愿服务行动，围绕环境卫生整治、社区服务及困难家庭慰问等内容。志愿者走进社区与乡村，为弱势群体提供实际帮助，积极改善社区环境，在服务中增强员工社会责任意识与团队凝聚力，推动企业与社区之间的良性互动。



红色背心志愿服务行动

案例 高校教育基金会捐赠

中力股份将“赋能行业未来人才”视为企业社会责任战略支点。公司持续向高校教育基金会开展定向捐赠，重点支持西南交通大学、同济大学等顶尖学府的教育项目，为行业人才培养与技术进步提供支持。



高校教育基金会捐赠

案例 中力股份“慈善一日捐”活动

中力股份深度融入属地社会发展，积极参与安吉县“2025年慈善一日捐”活动，专项捐赠资金精准投向助老、助残、助医、济困四大民生领域，该行动是公司社区投资策略的组成部分，旨在以直接、高效的方式回应本地弱势群体的迫切需求，构建和谐共生的社区关系。



中力股份“慈善一日捐”活动

关键绩效

报告期内，中力股份共捐赠 **60** 余万元助力慈善及教育事业，同时组织志愿者等活动。

行业发展

行业标准与规范建设

公司积极参与国家、行业及团体标准的制定与修订工作，推动工业车辆领域的技术规范建设。公司依托行业协会及专业委员会平台，重点围绕工业车辆安全性、稳定性以及可持续发展等领域，持续为行业标准化与规范化发展提供支持。

关键绩效

2025年，公司共参与制定或修订标准**6**项，其中国家标准制定**3**项、国家标准修订**1**项、行业标准制定**1**项及行业标准修订**1**项。

标准号	标准名称
JB/T 14948-2025	高位拣选车
JB/T 3340-2025	插腿式叉车
GB/T 45561.1-2025	工业车辆 可持续性 第1部分：术语
GB/T 45561.2-2025	工业车辆 可持续性 第2部分：因素和报告
GB/T 26949.3-2025	工业车辆 稳定性验证 第3部分：前移式和插腿式叉车
GB/T 35205.4-2025	越野叉车 安全要求及验证 第4部分

产学研协同创新

公司持续深化产学研协同创新，与多所高校建立长期合作关系，围绕技术研发与人才培养开展务实合作。



校企合作到企参观活动

乡村振兴

中力股份积极响应国家乡村振兴战略，将企业发展与区域经济协同推进。公司优先吸纳周边乡镇劳动力，通过稳定就业与技能提升促进农村劳动力就近增收；同时依托产业发展优势，带动区域产业链协同发展，促进地方经济活力提升。

案例 浙江诸暨本土乡村精准帮扶

中力股份立足浙江诸暨本土，以“公益反哺+产业下沉”双轮驱动，持续赋能赵家镇等乡镇发展，系统补齐教育、医疗等民生短板。在教育领域，公司设立“金辉”奖教基金，定向支持诸暨市赵家镇中心学校，五年累计捐赠100万元用于乡村奖教助学。在医疗领域，集团向赵家镇卫生院提供价值200万元的CT设备，有效提升基层诊疗服务能力。在生态与产业方面，公司认养50株香榧古树，助力生态文旅发展，并落地总投资1亿元的配套产业项目，带动当地就近就业与产业升级，实现社会效益与经济效益协同共进。



“金辉”奖教基金项目



报告附录



关键绩效表

经济绩效

指标	单位	2025 年
经济		
纳税额	万元	54,253.49
年营业收入	亿元	72.54

治理绩效

指标	单位	2025 年
股东权益保护		
股东会召开总次数	次	4
董监高		
董事会成员人数	人	8
通过董事会决议个数	项	47
董事会成员平均任期 ⁶	年	4.38
独立董事比例	%	37.5
董事会召开次数	次	8
董事会成员出席率	%	100
参加少于 75% 会议的董事人数	人	0
审计委员会会议次数	次	7
薪酬委员会会议次数	次	1
提名委员会会议次数	次	0
女性董事人数	人	2
女性董事的人员比例	%	25
女性高级管理人员人数	人	0
女性高级管理人员比例	%	0

⁶本报告披露的董事任期指截至报告期末，该董事在本公司担任董事职务的连续任职年限。历史上曾任职但中断后再次担任的，任期自最近一次重新当选之日起计算。

指标	单位	2025 年
投资者关系管理		
接待投资者现场调研次数	次	16
接待投资者现场调研人数	人	约 200
解答投资者问题的数量	次	58
投资者问题回复率	%	100
对外披露定期报告数量	份	4
对外披露临时报告数量	份	62

环境绩效

指标	单位	2025 年
环保投入		
环保总投入	万元	95.8
环保总投入占营业收入比例	%	0.01
非可再生能源消耗		
天然气	万立方米	140
外购电力	万千瓦时	1,087
能源消耗总量	吨标煤	3,035.94
能源消耗密度	吨标煤 / 百万元	0.42
可再生能源消耗		
光伏发电用电量	万千瓦时	910
可再生能源消耗量占比	%	36.84
温室气体		
范围一温室气体排放密度	吨二氧化碳当量 / 百万元	0.41
范围二温室气体排放密度	吨二氧化碳当量 / 百万元	0.80
温室气体排放总量密度 (范围一 + 范围二)	吨二氧化碳当量 / 百万元	1.20
废弃物		
废弃物产生总量	吨	657.7
有害废弃物产生总量	吨	90.7
无害废弃物产生总量	吨	567

指标	单位	2025年
温室气体		
有害废弃物密度	吨 / 百万元	0.01
无害废弃物密度	吨 / 百万元	0.07
固体废弃物排放情况		
危险废弃物产生总量	吨	90.70
一般固体废弃物产生总量	吨	567
废水排放情况		
废水排放量	吨	9,900
废水主要污染物排放情况		
化学需氧量 (COD)	吨	0.16
五日生化需氧量 (BOD5)	吨	1.21
悬浮物	吨	1.21
氨氮 (NH ₃ -N)	吨	0.01
总磷 (以 P 计)	吨	0.03
废气排放情况		
废气排放量	万立方	63,644.6
废气污染物种类排放情况		
氮氧化物 (NOX)	吨	0.76
硫化物 (SOX)	吨	0.15
挥发性有机化合物 (VOCs)	吨	2.74
危害性空气污染物 (HAP)	mg/m ³	小于 1.5×10 ⁻³
颗粒物 (PM)	吨	1.83
水资源		
新鲜水耗用量	吨	87,068
水资源回用量	立方米	450
水资源消耗强度	吨 / 台	0.33
物料耗用		
包装材料使用总量	吨	3,562
纸类包装材料	吨	70

指标	单位	2025年
物料耗用		
塑料类包装材料	吨	60
木箱类包装材料	吨	3,432
绿色办公		
办公用纸消耗量	张	2,062,500
办公电子废弃物产生总量	吨	0.3

◆ 社会绩效

指标	单位	2025年	
雇佣及多元化			
在职员工总数	人	4,591	
按性别划分	男性	人	3,535
	女性	人	1,056
	女性员工比例	%	23%
按年龄划分	30岁以下	人	1,240
	30-50岁	人	2,823
	50岁以上	人	528
按学历划分	博士	人	1
	研究生及以上	人	183
	本科	人	1,192
	大专及以下	人	3,215
按职级划分员工人数	高级管理层	人	26
	中级管理层	人	236
	基层员工	人	4,329
承担社会责任的招聘	在职残障人员工人数	人	32
	在职少数民族员工人数	人	232
	在职退伍军人人数	人	85

指标	单位	2025年	
员工招聘及保留			
总新进员工人数	人	1120	
员工流失人数	人	687	
员工流失率	%	18.07	
流失员工的性别结构占比	男性	%	83.55
	女性	%	16.45
流失员工的年龄结构占比	30岁以下(不含30岁)	%	32.31
	30-50岁 (含30岁, 不含50岁)	%	57.50
	50岁及以上(含50岁)	%	10.19
员工权益保障			
员工帮扶、慰问资金	万元	7.63	
困难员工帮扶人数	人	75	
每百万营收困难员工帮扶人数	人	0.01	
劳动合同签订率	%	100	
社会保险覆盖率	%	100	
员工满意度			
参与员工满意度调查的员工数量	人	893	
员工满意度	%	82	
劳动纠纷案件的数量	宗	3	
收到员工投诉数目	次	2	
职业健康与安全			
安全生产投入金额	万元	3,392	
安全生产投入占营业收入比例	%	0.47	
安全培训人数	人次	5,739	
安全教育培训总时长	人时	2919.5	
人均安全培训时长	小时	0.51	
安全教育培训覆盖比率	%	100	

指标	单位	2025年
职业健康与安全		
安全风险防护培训覆盖率	%	100
安全培训次数	次	88
安全应急演练次数	次	17
职业病发生率	%	0
从业人员职业伤害保险覆盖率	%	100
员工年度职业健康体检覆盖率	%	100
隐患排查整改率	%	100
严重工伤人数	人	0
因工死亡人数	人	0
百万工时伤害率	次/百万工时	1.63
每百万营收因工伤损失工作日数	天	0.14
工伤率	%	0.33
员工培训		
培训总时长(基于培训课时次数统计)	小时	776.57
培训次数	次	517
接受培训总人次	人次	12,014
研发创新⁷		
累计授权专利总数	件	280
软件著作权数量	件	78
每百万营收有效专利数	件	0.064
每百万营收软件著作权数量	件	0.018
研发费用	万元	30,100.23
研发投入占主营业务收入比例	%	4.15
研发人员数量	人	796
研发人员占员工总人数比例	%	17.34
企业创新能力认证		
国家高新技术企业	家	1

⁷报告中所披露的专利、软件著作权相关数据, 仅包含中力股份母公司主体, 未纳入合并报表范围内子公司持有的知识产权情况。

指标	单位	2025年
公益慈善		
公益支出总金额	万元	65
志愿者活动参与人次	人次	42
志愿者活动数量	次	5
志愿者活动总时间（基于活动次数统计）	小时	20
负责任营销		
责任营销培训人次	人次	5,018
责任营销培训总时长	小时	3,282.5
责任营销培训次数	次	79
绿色办公		
办公用纸消耗量	张	2,062,500
办公电子废弃物产生总量	吨	0.3
产品责任		
产品合格率	%	92.91
年度质量内审次数	次	2
聘请第三方机构抽检次数	次	2
因质量原因需撤回和召回的产品数量百分比	%	0
因质量原因需撤回和召回的产品数量	件	0
质量文化培训人次	人次	1,012
质量文化培训总时长	小时	61
质量文化培训次数	次	121
客户服务		
客户投诉数量	次	17
客户投诉解决数量	件	17
参与调查的客户数量	家	17
参与调查的客户占比	%	100
客户投诉响应专项培训人次	人次	1,624
客户投诉响应专项培训总时长	小时	4
客户投诉响应专项培训次数	次	8

指标	单位	2025年
数据安全		
开展相关培训次数	次	3
实践、培训参与人数	人	150
报告期内信息安全与隐私保护违规事件发生次数	次	0
客户隐私保护		
发生泄露客户信息事件数量	件	0
违反相关法律法规造成的损失	万元	0



指标索引表

索引位置	《可持续发展报告统一标准 (GRI Standards 2021)》	《上海证券交易所上市公司自律监管指引第14号——可持续发展报告（试行）》
报告开篇	(一) 关于本报告	GRI2-2、2-3、2-4 /
	(二) 董事长致辞	/ /
	(三) 关于中力股份	2-1 /
一、可持续发展治理	(一) 可持续发展策略	GRI2-22 /
	(二) 可持续发展行动计划	
	(三) 中力股份 ESG 管理	
	(四) 利益相关方沟通	GRI2-26、2-29 利益相关方沟通
	(五) 双重重要性评估	GRI3 可持续发展信息披露框架
二、精益治理	(一) 规范治理	GRI2-24 尽职调查
	(二) 保护投资者权益	GRI2-26、2-29 利益相关方沟通
	(三) 合规经营	GRI2-27 尽职调查
	(四) 商业道德	GRI205 反商业贿赂及反贪污
	(五) 数据安全与客户隐私保护	GRI418 数据安全与客户隐私保护
三、生态守护	(一) 应对气候变化	GRI305 应对气候变化
	(二) 环境合规管理	GRI2-24、404 环境合规管理
	(三) 能源利用	GRI302 能源利用 循环经济

索引位置	《可持续发展报告统一标准 (GRI Standards 2021)》	《上海证券交易所上市公司自律监管指引第 14 号——可持续发展报告（试行）》	
三、生态守护	(四) 水资源利用	GRI303	水资源利用 循环经济
	(五) 排放与废弃物	GRI303、305、306	污染物排放 废弃物处理 循环经济
	(六) 循环经济	GRI301-2、301-3	循环经济
	(七) 绿色办公	GRI302、303	环境合规管理
	(八) 清洁生产	GRI301-2、301-3、305	应对气候变化 循环经济
四、产业赋能	(一) 专题：绿色制造， 打造精品	/	创新驱动
	(二) 产品安全与质量	GRI416	产品和服务安全与质量
	(三) 客户服务与管理	GRI2-25、416、417	产品和服务安全与质量
	(四) 创新驱动	GRI404	创新驱动
	(五) 知识产权保护	/	创新驱动
	(六) 负责任供应链	GRI204-1、308-1、308-2、 414-1	供应链安全
五、惠泽民生	(一) 员工权益与福利	GRI401-1、405-1、406-1、 407-1、408-1、409-1	员工
	(二) 员工培训与发展	GRI401-2、401-3、404-1、 404-2	员工
	(三) 职业健康与安全	GRI403-1、403-2、403-3、 403-5、403-6、403-7、 403-9、403-10	员工
	(四) 社会贡献	GRI413-1	社会贡献
	(五) 行业发展	GRI404	创新驱动
	(六) 乡村振兴	/	乡村振兴
报告附录	/		

读者反馈表

尊敬的读者：

您好！

非常感谢您阅读《浙江中力机械股份有限公司 2025 年度环境、社会和公司治理报告》，公司非常希望您能够对本报告进行评价并提出您的宝贵意见，您的意见和建议是帮助公司对报告进行持续改进的重要依据。请您填写下面的意见反馈表反馈给公司。

《浙江中力机械股份有限公司 2025 年度环境、社会和治理报告意见反馈表》

姓名

职务

电话

邮箱

01 您对本报告的总体评价是：

很好 较好 一般 较差 很差

02 您认为本报告披露的信息准确性、完整性、及时性、清晰性如何？

很好 较好 一般 较差 很差

03 您认为本报告的内容编排和风格设计是否便于阅读？

很好 较好 一般 较差 很差

04 您关注哪些方面的议题？

05 您认为有哪些需要了解的信息没有在报告中反映？

06 您对中力股份在环境、社会及公司治理方面的工作是否有其他意见？