

# 可持续发展 (ESG) 报告

上海沪工焊接集团股份有限公司

# 2025



# HUGONG



上海沪工焊接集团股份有限公司

地址：上海市青浦区外青松公路 7177 号  
联系电话：021-59715700、400 008 5559

邮编：201700  
传真：021-59715670

邮箱：hggf@hugong.com  
网址：www.hugong.com

# 目录

## 关于本报告

### 01 关于上海沪工

关于上海沪工	02
企业文化	02
企业荣誉	03
发展历程	05

### 02 ESG 管理

ESG 管理架构	08
利益相关方沟通	08
实质性议题识别	10

### 03 企业治理

公司治理	13
风险合规	14
反商业贿赂及反贪污	15
信息安全保护	16

### 04 低碳运营

应对气候变化	18
环境合规管理	18
污染物排放及废弃物处理	19
能源与水资源管理	19
低碳绿色产品	20

### 05 业务发展

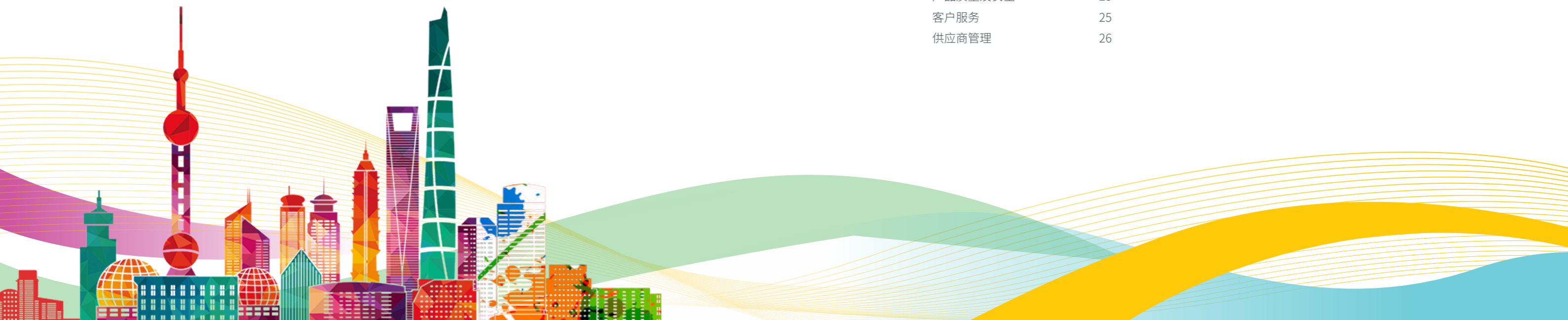
研发创新	22
知识产权保护	23
产品质量及安全	23
客户服务	25
供应商管理	26

### 06 和谐共赢

员工权益	28
培训与发展	29
职业健康与安全生产	30
行业与社区	31

### 07 未来展望

未来展望	33
附录：ESG 绩效表	33
免责声明	38



# 关于本报告

## 🏠 概括

本报告是上海沪工焊接集团股份有限公司（以下简称“上海沪工”或“公司”）发布的第一份可持续发展（ESG）报告。本报告详细披露了上海沪工 2025 年度在环境、社会及公司治理等责任领域的实践和绩效，旨在向各利益相关方阐述上海沪工在环境、社会及公司治理方面的政策、措施及成果。

## 🕒 时间范围

本报告为年度报告，时间界限为 2025 年 1 月 1 日至 2025 年 12 月 31 日，部分内容超出上述范围，在所涉及处予以说明。

## 🔍 编制依据

全球可持续发展标准委员会《可持续发展报告标准》（GRI Standards）；  
《上海证券交易所上市公司自律监管指南第 4 号——可持续发展报告编制》。

## 📄 数据来源与可靠性声明

报告使用数据来源包括政府部门公开数据、内部相关统计报表、第三方问卷调查、行政文件及报告和第三方评价访谈等。

上海沪工承诺本报告内容不存在任何虚假记载、误导性陈述或重大遗漏，公司董事会对其内容真实性、准确性和完整性承担个别及连带责任。

## 📄 报告获取

为了践行低碳环保和可持续发展的理念，本报告主要以电子文档的形式发布在上海证券交易所网站。

## 📄 联系方式

联系地址 | 上海市青浦区外青松公路 7177 号  
联系电话 | 021-59715700  
电子信箱 | hggf@hugong.com

# 01 关于上海沪工

## 章节内容

- ▶ 关于上海沪工
- ▶ 企业文化
- ▶ 企业荣誉
- ▶ 发展历程



## 关于上海沪工

上海沪工于 2016 年成功在上海证券交易所主板上市，股票简称：上海沪工，股票代码：603131。上海沪工是一家集研发、生产、销售、投资于一体的工业设备企业集团，拥有 68 年专业焊接与切割装备研发和制造经验。

公司业务覆盖工业数字化智能焊接设备、工业数控切割设备、工业集中下料中心、免示教焊接机器人、机器人成套设备、数字化焊接云平台群控系统、数字化 IoT 智能切割管理服务系统等多重领域。



## 企业文化

### 使命 Mission

用工业和前沿科技的力量造福社会

### 愿景 Vision

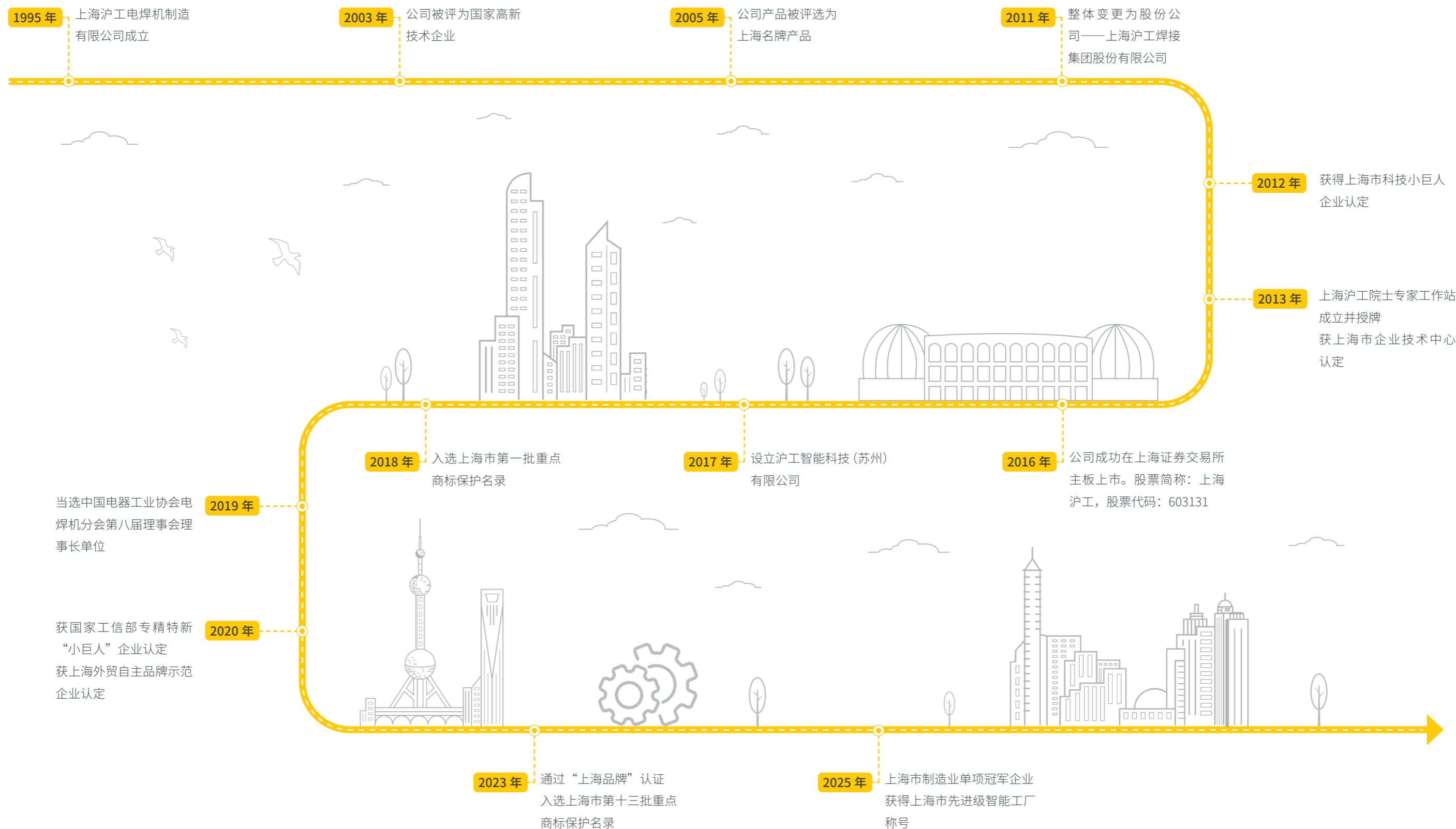
成为中国领先的焊接与切割整体解决方案提供商



# 企业荣誉

<p>天津沪渝冀闽赣鲁八省(市)2025年度 产品质量可靠性创新实践案例</p> <p>★★★★★</p>	<p>上海市 先进级智能工厂</p> <p>★★★★★</p>
<p>上海市 制造业单项冠军企业</p> <p>★★★★★</p>	<p>美国缪斯设计奖银奖</p> <p>★★★★★</p>
<p>上海市 品牌培育标杆企业</p> <p>★★★★★</p>	<p>上海市 优秀发明选拔赛优秀发明银奖</p> <p>★★★★★</p>
<p>“上海品牌”认证</p> <p>★★★★★</p>	<p>国家高新技术企业</p> <p>★★★★★</p>
<p>上海市第一批 重点商标保护名录</p> <p>★★★★★</p>	<p>上海外贸 自主品牌示范企业</p> <p>★★★★★</p>
<p>上海市第十三批 重点商标保护名录</p> <p>★★★★★</p>	<p>工信部 专精特新“小巨人”企业</p> <p>★★★★★</p>
<p>上海市 守合同重信用企业</p> <p>★★★★★</p>	<p>上海市 和谐劳动关系达标企业</p> <p>★★★★★</p>
<p>第二十一届 中国专利优秀奖</p> <p>★★★★★</p>	<p>上海市 专利示范企业</p> <p>★★★★★</p>
<p>上海市 五一劳动奖</p> <p>★★★★★</p>	<p>上海市 院士(专家)工作站</p> <p>★★★★★</p>
<p>上海市 企业技术中心</p> <p>★★★★★</p>	<p>上海市 科技小巨人企业</p> <p>★★★★★</p>


# 发展历程





# 02 ESG 管理

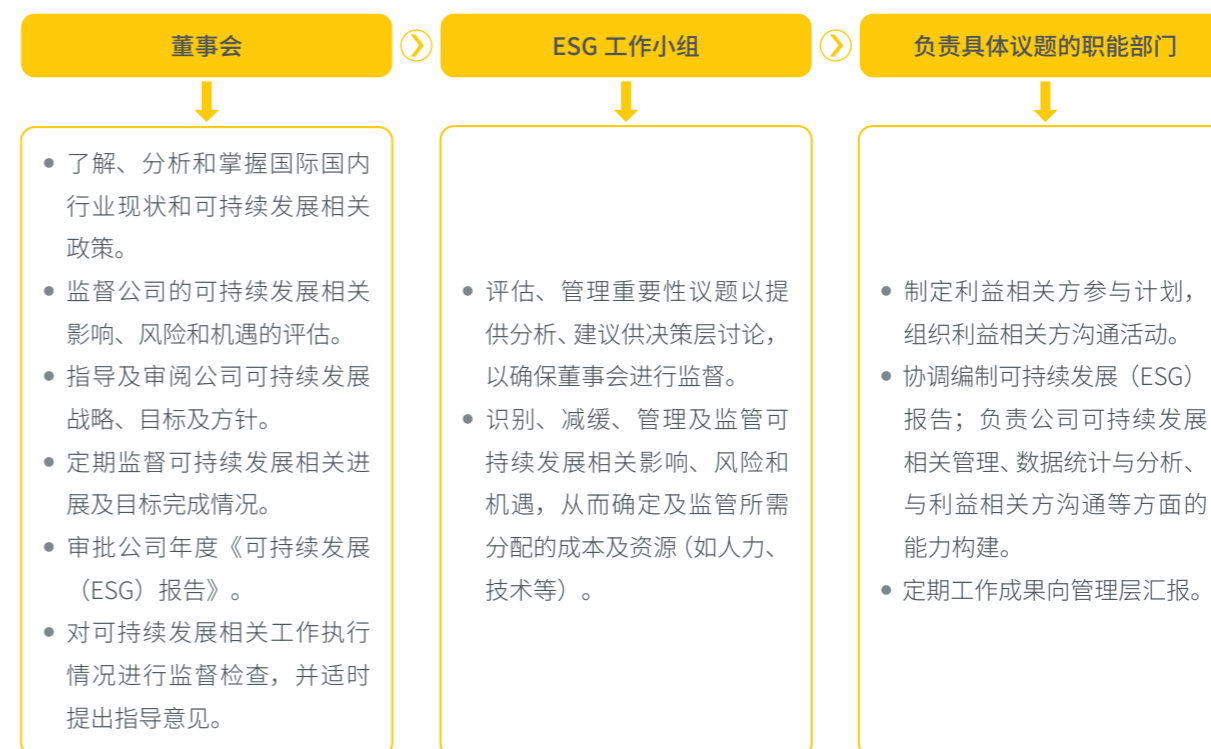
## 章节内容

- ▶ ESG 管理架构
- ▶ 利益相关方沟通
- ▶ 实质性议题识别



## ESG 管理架构

我们坚信，完善的 ESG 管理机制对于公司自上而下地落实可持续发展战略至关重要，上海沪工持续完善法人治理结构、优化内部管理、建立健全风险管控机制，积极完善负责任的商业体系构建。



## 利益相关方沟通

上海沪工重视利益相关方的沟通与参与，搭建多途径、多形式的沟通渠道和平台，积极回应利益相关方的期望和诉求，进而构建起更为紧密的关系。

表注：利益相关方沟通

利益相关方	对公司的期望	沟通方式与回应
政府与监管机构	<ul style="list-style-type: none"> <li>• 依法合规经营、依法纳税</li> <li>• 环境保护、安全生产</li> </ul>	<ul style="list-style-type: none"> <li>• 合规经营、依法纳税</li> <li>• 日常监督与检查</li> </ul>
客户	<ul style="list-style-type: none"> <li>• 产品质量与交付</li> <li>• 隐私保护与信息安全</li> <li>• 售后问题处理效率</li> </ul>	<ul style="list-style-type: none"> <li>• 沟通会议</li> <li>• 客户意见反馈与处理</li> <li>• 客户满意度调查</li> </ul>
供应商	<ul style="list-style-type: none"> <li>• 诚信合作</li> <li>• 透明采购</li> <li>• 共赢发展</li> </ul>	<ul style="list-style-type: none"> <li>• 项目合作</li> <li>• 工作会议</li> <li>• 日常沟通</li> </ul>
环境	<ul style="list-style-type: none"> <li>• 减少对环境的影响</li> <li>• 应对气候变化</li> <li>• 资源循环利用</li> </ul>	<ul style="list-style-type: none"> <li>• 环境信息披露</li> <li>• 绿色环保活动</li> </ul>
员工	<ul style="list-style-type: none"> <li>• 保障基本权益</li> <li>• 保障安全健康</li> <li>• 畅通发展通道</li> <li>• 关怀员工生活</li> </ul>	<ul style="list-style-type: none"> <li>• 入职谈话</li> <li>• 定期会议</li> <li>• 常态化培训</li> <li>• 交流活动</li> </ul>
社区	<ul style="list-style-type: none"> <li>• 减少噪声污染</li> <li>• 支持公益慈善</li> <li>• 带动社区发展</li> </ul>	<ul style="list-style-type: none"> <li>• 噪声管理</li> <li>• 捐款捐物</li> <li>• 志愿服务</li> </ul>

## 实质性议题识别

为厘清公司 ESG 工作的重点关注领域，我们结合全球可持续发展趋势、上海沪工发展现状、行业实质性议题以及内外部专家访谈意见，识别出与公司可持续发展相关的 ESG 议题。



实质性议题

议题类别	重要议题	议题重要性
社会 (S)	产品质量	高
公司治理 (G)	信息安全与隐私保护	高
社会 (S)	客户服务	高
公司治理 (G)	数字化建设	高
环境 (E)	资源利用	高
社会 (S)	职业健康与安全	高
公司治理 (G)	研发创新	高
公司治理 (G)	公司治理	高
公司治理 (G)	合规经营	高
公司治理 (G)	商业道德	高
社会 (S)	员工权益保护	高
环境 (E)	应对气候变化	中
环境 (E)	环境管理	中
社会 (S)	员工培训与发展	中
社会 (S)	员工薪酬与福利	中
社会 (S)	供应链管理	中
公司治理 (G)	知识产权管理	中
环境 (E)	废弃物管理	中
社会 (S)	促进行业发展	中
环境 (E)	生物多样性保护	低

# 03 企业治理

## 章节内容

- ▶ 公司治理
- ▶ 风险合规
- ▶ 反商业贿赂及反贪污
- ▶ 信息安全保护



良好的公司治理是上海沪工实现稳健经营运行的题中之义，也是全面防范合规风险的基本前提。我们严格遵守中国证券监督管理委员会及上海证券交易所有关规范运作的法律法规和监管要求，恪守商业道德，以更高标准践行规范经营，维护企业良好的信誉和形象，与股东共享企业发展经营成果。

## 公司治理

上海沪工严格遵守《公司法》《证券法》等法律法规及监管要求，构建了决策、执行、监督职责清晰、有效制衡的现代企业治理架构。公司以股东会为最高权力机构，严格按照相关规则召集会议，确保股东权利充分行使；董事会作为决策机构，下设审计、提名、薪酬与考核及战略四个专门委员会，配套完善的议事规则保障科学决策与规范运作。

**关键绩效：**报告期内，公司

- 共召开
  - 3 次股东会
  - 8 次董事会
- 召开
  - 4 次审计委员会会议
  - 2 次提名委员会会议
  - 1 次薪酬与考核委员会会议
  - 1 次战略委员会会议
- 共计披露
  - 78 项临时公告
  - 4 项定期报告
- 召开 3 场业绩说明会，积极接听投资者热线。

### 荣获 2025 年度“金信披奖”

2025 年 12 月 6 日，在安徽合肥举行的中国证券报“2025 科创投资大会暨第九届股权投资金牛奖颁奖典礼”上，上海沪工凭借在信息披露、公司治理等方面的优异表现，荣获上市公司金牛奖“金信披奖”，体现了权威媒体与资本市场对公司规范运作与透明化管理的高度认可。



### 防范非法证券期货基金宣传

2025 年 5 月，公司积极响应中国证监会上海监管局的号召，围绕“警惕‘股市黑嘴’，远离非法荐股”的主题，结合自身实际，在公司范围内组织开展了形式多样的防范非法证券期货宣传活动，通过公司易拉宝、横幅等途径开展宣传活动。积极响应监管机构的号召参与开展宣传活动，为推动投资者保护理念深入人心，践行中小投资者合法权益保护，为资本市场繁荣稳定贡献应有的力量。

## 风险合规

上海沪工重视合规经营与风险管理，以风险为导向、以内部控制为基础、以合规管理为底线，构建了公司治理和业务流程深度融合的全面风险管理体系，涵盖从风险识别、评估、应对到监控与报告的全流程，并将环境、社会与治理 (ESG) 相关风险整合纳入管理范畴。同时，公司通过每年一次的风险识别和评估机制不断完善风险地图；通过内控自评、项目审计等措施强化内控有效性；通过对核心供应商审核等方式提升供应链合规性。此外，通过定期向董事会汇报及建立举报机制，确保董事会有效履行监督职责。

表注：公司“三道防线”模型

防线	职能部门	职责
第一道防线	各业务部门及子公司	承担风险的日常管理责任
第二道防线	风险管理与合规职能部门	负责体系建设和监控
第三道防线	内部审计	履行审计监督职责

关键绩效：报告期内，公司  
合规培训覆盖率 **100%**。



## 反商业贿赂及反贪污

上海沪工遵循“制度预防与教育监督相结合”的反贪腐管理方针。公司以《员工手册》制度中的“员工商业道德规范”为核心依据，在员工入职时即进行发放、培训并签收，确保制度要求传达到位。公司反商业贿赂及反贪污工作由总经办和审计部牵头，并协同多个关键部门共同履行，明确了各业务环节的廉洁管理责任。同时，公司建立了内部举报与意见反馈机制，具体措施包括在公共区域设置员工意见投递箱、专用收集邮箱及电话热线。

由总经办和审计部牵头的工作团队，通过对运营中主要流程进行风险识别、分析评估，逐步建立了“商业贿赂及贪污风险清单”，并进行风险标识，评估期间未发现重大的舞弊事件。针对已识别“清单”事项制定了相应的响应策略。公司的持续监控、定期审查机制运行良好，报告路径明确、执行顺畅。整体形成了“评估 - 识别 - 更新清单 - 制定应对措施 - 监控报告”的良性循环。

### 开展关键岗位反商业贿赂专题培训

为深入贯彻国家反腐败法律法规，强化关键岗位人员廉洁从业意识，公司举办反商业贿赂及反贪污专题培训。培训采用“理论讲授 + 案例研讨 + 情景模拟 + 在线测试”四维模式，深入解读《员工商业道德规范》《反不正当竞争法》及《刑法》相关条款，结合真实案例分析与分组研讨，强化学习效果。培训结束后，全体参训人员通过闭卷测试并签署廉洁自律承诺书，进一步筑牢拒腐防变的思想防线，推动公司“制度预防与教育监督相结合”的管理方针落地见效。

## 信息安全保护

上海沪工严格贯彻《网络安全法》《数据安全法》等法律法规，建立由信息部统筹负责的治理架构，颁布《信息安全管理规定》等核心制度，通过全员签订《保密协议》、强化客户信息采集与查询权限管控、规范合作合同保密条款等措施，切实保障数据与隐私安全。报告期内，公司未发生数据泄露及客户信息泄密事件。

公司构建“技术 + 管理”双轮驱动的纵深防御体系：技术层面实施研发数据全员加密、办公网与生产网隔离、超融合容灾备份；管理层面严格执行数据访问权限审批、关键业务流程风险识别，并通过常态化培训提升全员信息安全意识。该体系不仅对客户信息采集、新客户导入审核、合作保密义务履行等环节实现了全流程管控，更将技术信息安全纳入整体防护体系，从管理与技术双重维度筑牢企业信息安全防线。



# 04 低碳运营

## 章节内容

- ▶ 应对气候变化
- ▶ 环境合规管理
- ▶ 污染物排放及废弃物处理
- ▶ 能源与水资源管理
- ▶ 低碳绿色产品



上海沪工将绿色发展融入公司发展战略和日常运营，通过节约资源使用、减少废弃物、绿色运营等方式主动担起环境责任，推动绿色发展，促进人与自然和谐共生。同时，我们致力于打造负责任的供应链，不断深化供应商的合规管理，携手供应商共同发展。

## 应对气候变化

公司高度重视气候变化挑战，坚持绿色低碳发展理念，将节能减排、低碳转型融入生产经营全过程。公司持续优化生产工艺，推广节能设备与清洁生产技术，严控能源消耗与碳排放；加强资源循环利用，提升绿色制造水平。同时，建立环境管理体系，强化全员环保意识，推动绿色办公、低碳生产成为全员行动。未来，公司将继续践行社会责任，加大绿色技术投入，持续降低碳足迹，以实际行动助力“双碳”目标实现，推动企业与生态环境协同可持续发展。

## 环境合规管理

上海沪工严格遵循国家法律法规，系统构建了完善的环境管理体系，并通过 ISO14001 认证。公司组建了在环保局备案的环境应急小组，通过定期开展应急演练，持续强化突发环境事件的应对能力。公司公开发布《环境保护方针》，承诺遵守运营环保法规。

同时，公司基于生产工艺流程分析法，对环境管理风险进行全面辨识与评估，系统梳理出各等级环境影响因素，并对其中重要环境因素制定针对性的控制措施，确保风险得到有效管控，持续降低运营影响。



## 污染物排放及废弃物处理

上海沪工针对生产经营中产生的污染物及废弃物，建立了严格的分类管理与合规处置程序。公司通过制定年度污染物及废弃物管理计划并完成申报备案，确保废弃物分类标识清晰、储存场所符合“三防”要求，并审核转移处置供应商资质，保障转移联单执行率和合法处置率。同时，公司积极推行无纸化办公及工艺改进，从源头减少废弃物产生量。

在废气与废水管理方面，公司对生产过程中产生的焊接烟尘以及生活、生产废水实施系统管控。通过工艺改进和技术创新，有效降低了废气和废水的排放量。公司定期委托第三方专业机构对废气和废水进行检测，确保各项指标合格。



## 能源与水资源管理

上海沪工积极响应国家“能耗双控”政策，通过优化工艺与调整能源结构，从源头推进节能降耗。在主要用能环节，公司持续优化电力使用，导入光伏项目以增加绿色能源占比，并导入回馈式电子负载，将被测产品在测试中输出的电能经过转化后回馈至电网，有效地提高了能源利用效率。同时，全面启动公司温室气体核查和产品碳足迹核查声明工作，每年针对低碳排放开展专项改善，推动制造过程向清洁化、循环化方向持续升级。

在辅助与生活配套区域，公司多年来持续实施了多维度的精细化管控措施。办公区、生活区、生产区照明已全部应用低能耗光源；通过设施改造和升级从而降低了能源的损耗，实现了能源管理的持续优化。

同时，我们依据地方政府下达的年度用水指标，实施严格的用水总量控制，通过将处理后的生产生活废水中水回收利用、建立常态化管网巡检制度严防漏损，对水资源的精细化管控和源头减量。

关键绩效：报告期内，公司（自项目 2025 年 8 月并网起至年底）

光伏发电量  
**970,429** kWh

光伏面板安装容量  
**2.37** MWp

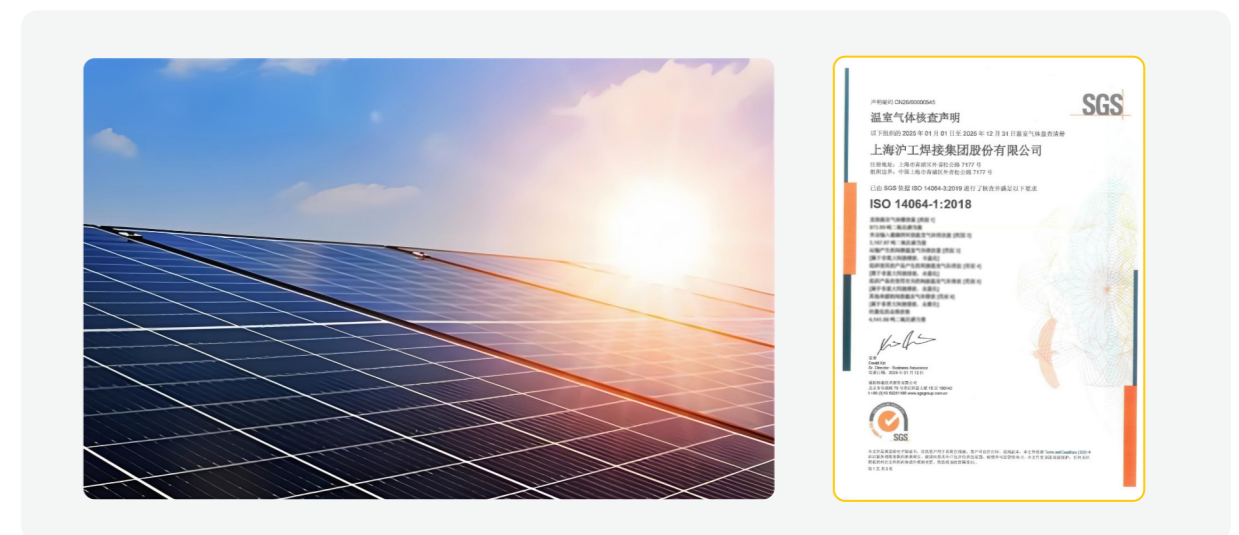
## 低碳绿色产品

通过屋顶光伏项目建设，绿色能源已可满足公司 30% 以上的电力需求，显著降低生产过程的碳排放。

公司以产品全生命周期管理为核心，从研发设计端深度融入绿色低碳理念。在新产品开发流程中，全面推行绿色设计与模块化架构，通过采用低碳化、轻量化、模块化的工艺，减少原材料获取、生产制造和运输环节的碳排放，并提升产品可回收性。同时，公司通过持续的技术攻关，提升产品的能源转换与运行效率，降低单位产出的能源损耗，控制焊接过程中的烟尘与光辐射。此外，公司严格筛选符合欧盟 RoHS 认证的低碳、可再生材料，确保有害物质得到有效控制。同时，针对在中国及欧盟销售的产品，严格执行能效认证标准，最大限度降低废弃物产生。

在降低产品使用阶段的环境压力方面，公司注重产品的耐久性与可维护性，在研发阶段系统融入可靠性设计，在软硬件层面支持产品功能或性能的升级，延长产品使用寿命。

同时，公司积极构建全生命周期碳管理体系，扎实推进温室气体核算与碳足迹管理工作。公司已完成 ISO14064-1 组织层面温室气体核查，并取得核查声明书，实现对运营阶段温室气体排放的科学量化与规范管理。同时，公司多款核心产品完成 ISO14067 产品碳足迹核查并获得核查声明书，从原材料、生产、运输到使用等环节系统识别碳排放关键节点，为产品低碳设计、绿色供应链优化及碳减排目标落地提供数据支撑。未来，公司将持续深化碳管理能力，推动全产业链低碳转型，以实际行动助力“双碳”目标实现。



# 05 业务发展

## 章节内容

- ▶ 研发创新
- ▶ 知识产权保护
- ▶ 产品质量及安全
- ▶ 客户服务
- ▶ 供应商管理

## 研发创新

上海沪工秉持“致力成为中国领先焊接与切割解决方案提供商”的经营理念，坚持以工业与前沿科技之力设计最适配用户的产品。公司构建了以“客户需求”为起点、“持续迭代”为闭环的全链路研发管理体系，建立了覆盖科研项目全流程的精细化管理机制，通过打通设计开发、生产制造、市场销售至售后服务的跨部门流程，实现数据互联与指标协同。



### 数字化高性能脉冲气体保护焊机

随着制造业向高端化、智能化迈进，汽车制造、轨道交通等行业对焊接质量、效率和精度要求不断提高。上海沪工积极组建专业人才开发团队，研发满足特定行业应用的高效能逆变焊接电源，通过采集设备运行数据、利用智能算法对焊接电弧进行动态优化，实现可靠、高性能的焊接，与工业机器人、协作机器人配套进行试点应用。高性能气体保护焊设备可提高生产效率、降低废品率，为企业节省成本，创造更大经济效益。同时，项目成果产业化可带动相关产业发展，创造更多就业机会与经济效益。

### 联合打造“激光焊接与切割联合培训基地”

2025年3月，上海沪工与上海市焊接学会为打通“学术研究-科研转化-产业应用”的关键链路、加速焊接领域科研成果落地，聚焦激光焊接与切割核心技术，共建国际化人才培养平台、整合学界学术资源与企业产业优势、聘请行业资深专家和技术骨干担任基地讲师，共同推动中国焊接技术向世界前沿水平迈进，为中国智造提供核心技术与人才支撑，践行产业升级使命。

## 知识产权保护

上海沪工高度重视知识产权的创造、保护与运用，持续构建系统化知识产权管理模式，以创新驱动企业高质量发展，切实保障核心竞争力。公司制定并实施了《知识产权文件控制程序》《知识产权目标管理控制程序》《知识产权维护控制程序》《知识产权风险管理控制程序》《知识产权争议处理控制程序》等一系列管理制度，建立健全知识产权管理体系，通过持续实施、运行与改进，确保体系的有效性与适用性，同时明确知识产权工作方针与发展目标，为知识产权工作开展筑牢制度根基。

依托规范的体系化建设，公司知识产权工作成效显著，先后获评“上海版权示范单位”“上海市专利工作示范企业”；多项专利及产品斩获荣誉，获得“青浦区专利新产品”“专利密集型产品认定”“上海市优秀发明选拔赛优秀发明银奖”“中国专利优秀奖”等称号，标志着公司知识产权工作已全面实现标准化、体系化良性运行，为企业创新发展注入持久动力。

## 产品质量及安全

上海沪工高度重视产品质量管理，依据市场监督管理局《工业产品生产单位落实质量安全主体责任监督管理规定》的要求，建立了以最高管理层为核心领导、各部门全员参与的管理体系，制定了《产品质量安全管理规范》，确保从原材料进货检验、生产过程检验到产成品入库检验的全流程合法合规。同时，公司贯彻 ISO9001 标准，建立质量管理体系，通过系统化的过程方法与闭环管理，确保持续满足客户要求，并推动质量管理体系的有效性与持续改进。



### 全流程产品质量保障

上海沪工将产品可靠性贯穿全生命周期：在设计阶段以可靠性为目标，依托高于国标的内部验证体系，新产品需通过二十余项严苛实验，持续推动设计改进；制造环节通过自动化智能升级与智能化生产管理系统，实现过程关键参数 100% 过站监测与控制。

### 产品健康安全保障

公司建立了以质量为核心的管理体系，制定了质量安全责任制度。配备专业质量安全管理人員，建立日管控、周排查和月度质量会议总结和改善的管理流程，保证了产品出厂的合法合规。

同时，公司建立健全产品质量安全风险管控机制，依据《产品质量安全管理规范》明确责任部门与责任人，通过日常及周度风险排查监控，对发现的安全隐患及时启动应急响应。依托数字化管理系统实现精准追溯，有效保障了产品质量安全。

在产品设计中采用多重安全防护技术，每款产品都通过了严苛的使用寿命测试，充分验证产品可靠性与使用安全性，从设计源头确保了产品的安全性和使用可靠性。

生产过程质量控制采用自动化流水线和智能检验系统，保障生产过程的一致性与稳定性，对关键工序实施实时在线监控。公司建立完善的追溯体系，确保零部件来源合法合规、可追溯。对关键和重要核心部件的供应商，严格开展资质审核、零部件的检测和验证，并定期评估零部件的质量稳定性和安全可靠性，实现生产过程的全面可控。

通过多渠道全面收集产品市场反馈，基于反馈开展产品持续优化改进工作，不断提升产品质量与安全性能，切实保障终端客户的健康及安全需求。



### 2025 年度产品质量可靠性创新实践案例

上海沪工自主研发的 NB 500 气体保护焊机，依托先进的逆变技术与数字化控制平台，成功实现焊接性能的重大突破。该产品以高速芯片为控制核心，通过精细波形控制算法与全新送丝系统协同，在全电流范围内确保焊接过程安全稳定、飞溅极小，兼具高效、精准与节能特性，相比传统焊机节能 30%。凭借卓越的可靠性与创新性，该产品荣获京津沪渝冀闽赣鲁八省（市）市场监管部门 2025 年度产品质量可靠性创新实践案例。



## 质量文化建设

上海沪工质量实训基地建设、定期开展质量课堂、宣贯活动，以“案例分享”、“经验教训总结”、质量教材等形式分享质量经验知识。提升了员工个人的技能和素质，提高了全员质量管理水平。

## 客户服务

上海沪工以“全生命周期价值交付”为核心，构建了一套“数字化、智能化、全域化”的专业服务体系，由资深业务专家与顶尖技术工程师组成的双轮驱动团队，为客户提供贯穿售前、售中、售后的全链路精准支持和解决方案。

### 售前阶段

团队深入客户业务场景，以需求洞察与数据分析为核心，精准匹配客户服务，提供高度定制化的产品组合与解决方案，助力客户实现业务价值最大化。

### 售中阶段

通过完备的技术文档体系、现场培训，融合线上智能应答+人工客服实时远程指导，智能预警潜在风险，确保产品高效交付与平稳上线；关键节点由售后工程师驻场协同，保障产品高效交付与平稳上线，为客户业务顺畅运转保驾护航。

### 售后阶段

公司已在全国范围内设立 100 余家售后服务网点，构建起辐射全国的服务网络。依托先进的数字化售后系统能力，可实现全国网点实时联动机制，在长三角、珠三角、京津冀、西南等核心经济区域完成重点战略布局；同时搭建呼叫中心系统，打通“微信小程序”等社交平台服务入口，实现报修、咨询、进度查询等功能的一站式触达，形成“快速响应、高效协同”的本地化服务能力，确保客户需求得到及时响应与妥善解决。

## 供应商管理

上海沪工始终锚定客户需求为核心导向，依托信息化、集成化、协同化管理手段，对供应链物流、信息流、资金流实施科学统筹与精准管控。公司建立健全《采购基本管理制度》《采购价格管理规定》《供应商管理制度》等内控规章，全程规范采购流程，筑牢合规管控防线。

常态化开展供应商多维考评，每半年联合品质、采购、技术等部门，围绕材料品质、交付时效、价格竞争力、配套服务等四大维度开展综合评审；严格依据考评结果实施星级分级管理与差异化管控举措，持续优化供应链生态，提升整体协同绩效。

为保障供应链的稳定性与韧性，公司全面建立多源供应体系，有效规避独家依赖风险。针对战略物资与瓶颈物料，设定合理的安全库存，提前进行市场预判与销售预测，确保物资储备能够及时响应市场变化与生产需求。同时，严格遵循《招标管理规定》执行阳光采购，与供应商及采购人员签订《廉洁管理协议》，落实《员工商业道德规范》培训与轮岗管理，筑牢内控防线。

公司立足产业分工布局与区域比较优势，精选优质供应商并建立长期稳定合作关系；同时强化与行业头部供应商战略协同，持续提升全渠道竞争优势。在数字化赋能方面，公司引入国内外先进的管理系统，通过全流程线上协同，实现采购流程快速审批与无纸化办公，全面提升采购决策的科学性与运营效率。



# 06 和谐共赢

## 章节内容

- ▶ 员工权益
- ▶ 培训与发展
- ▶ 职业健康与安全
- ▶ 行业与社区



上海沪工尊重员工权益，建立完善的员工薪酬与福利体系，全力保障员工的生命安全与健康，积极满足员工的发展需求。我们关心和陪伴员工成长，让每一位员工在工作中展现价值、展示能力、展露才华。我们致力于建设多元化的员工团队，坚决反对任何形式的歧视和偏见，营造平等、包容的工作环境，最终实现员工和企业的共同发展和互相成就。

## 员工权益

公司致力于构建合规、公平的用人环境的用人环境，通过制定并实施《招聘管理规定》等制度对所有应聘者一视同仁。为保障员工权益，公司设立投诉与建议通道，充分倾听基层声音。2025年，公司先后召开集体协商会议及职代会，审议通过保障员工权益的相关重要文件，持续推动民主管理与劳资关系和谐。此外，公司制定《绩效考核管理规定》，激励员工不断提升工作效率，以实现员工利益和企业发展同频共振。

同时，公司还为员工提供多样化福利，并加强女职工权益保障，依法严格落实相关福利政策。针对困难及特殊群体，公司建立常态化帮扶机制，为困难职工申请意外致困帮扶、提供健康治疗补助以及开展助学帮扶等活动。公司也积极履行社会责任，为残疾人提供就业岗位。

2025年，公司聚焦职工成长与业余生活需求，精心组织开展元宵联欢大会、多项职工文体活动和培训，这些丰富多彩的活动既强化职工综合素质，又丰富职工精神文化生活，进步增强了团队凝聚力，全方位营造积极向上、温暖包容的企业氛围。



## 培训与发展

### 员工培训



公司采用“线上+线下”融合、内部培养与外部引进并重的多元培训模式，持续强化内部讲师团队与知识管理体系建设。通过岗位画像与胜任力模型分析，针对不同岗位类别与职业发展阶段，设计“分层分类、精准赋能”的培训及课程体系，全面实现培训覆盖率、关键岗位胜任力达标率及培训业务转化率的多维度提升。同时，建立关键岗位继任者储备机制与应届生加速培养项目，夯实员工的专业技能、管理能力和综合素质，打造学习型组织与高绩效人才梯队。通过个性化发展计划激发员工成长内驱力，依托知识管理与经验萃取沉淀组织智慧，为公司可持续发展提供坚实的人才保障与支持。

### 职业发展

公司高度重视员工职业成长与晋升发展，建立多通道晋升体系，为不同专长、不同发展方向的员工提供清晰、对等的职业上升通道。同时，积极支持技术骨干参与行业学术交流、技术研讨及专业认证等活动，不断提升专业能力与行业视野，让优秀人才在专业纵深与管理领域均有明确发展路径。

在人才选拔与内部流动方面，公司推行规范透明、公平公正的内部竞聘与转岗机制，管理岗位空缺优先面向内部员工开放竞聘，全过程接受监督，确保机会均等、择优晋升。通过制度化的跨岗位历练与内部流动培养，充分激发员工潜能与组织活力，实现个人职业发展与企业战略需求的动态匹配，构建可持续的人才发展与晋升生态。

## 职业健康与安全生产

上海沪工深入贯彻“安全第一、预防为主、综合治理”方针，严格落实全员安全生产责任制。公司构建了系统化的双重预防机制，全方位辨识生产经营活动中的危险源并科学定级，对所有风险点制定针对性管控措施；同时在重点区域设置安全风险公告栏与岗位告知卡，实现风险可视化管理。公司签订安全生产责任书，明确指标到人，并顺利通过职业健康与安全管理体系认证。

在运行管控与应急处置方面，公司建立完善的应急预案机制，编制综合及专项预案并向监管部门备案，定期评审更新。按计划组织综合应急预案演练与现场专项处置演练，有效提升员工应急处置能力。针对化学品管理，公司严格执行源头管控，核查供应商资质；依据国家相关规定明确管控等级，并按照防火、防爆、防泄漏要求建设储存设施，确保使用台账可追溯。

公司高度重视职业健康与安全生产管理，构建了完善的管理体系。在职业健康管理方面，制定了职业健康管理等相关制度，全方位保障员工健康权益。在安全生产管理方面，建立了安全生产管理等一系列相关制度，切实防范各类安全事故。

公司组织全体员工开展消防现场处置演练，通过演练有效检验了应急预案可行性和应急联动效率，强化了员工消防安全意识，提升了应急处置能力，为公司筑牢消防安全防线。

### 理论 + 实战双驱动，筑牢安全生产防线

公司制订并实施了覆盖一线生产、设备维护及仓储物流全员的风险合规培训计划。培训采用“沉浸式隐患排查”现场教学，讲师带队实地巡查，针对关键岗位开展“工作安全分析”工作坊，引导员工自主剖析操作风险；同时建立“安全考评”制度，通过通报与激励的方式，将安全意识转化为行为习惯，切实提升全员安全技能与防范能力。

### 上下联动破壁垒，凝聚齐抓共管合力

公司每月组织召开安全委员会会议，传达最新安全法规与政策，通报安全生产形势与典型案例，系统回顾上一阶段安全工作落实情况。会议聚焦当前隐患分析与整改措施制定，集体决策防控方案，高效部署下一阶段重点任务。通过管理层、安全专员与各部门的直接沟通，有效打破信息壁垒，持续强化员工安全意识，逐步建立起“安全第一，预防为主”的企业安全文化氛围。

## 行业与社区

2025年，上海沪工积极履行社会责任，组织员工参与无偿献血及各类竞赛活动，传递公益力量。公司持续关注困难群体，向大病及困难员工捐助慰问；并积极响应号召，向云南省陇川县红十字会、青浦区塘郁村村委会以及上海对外经贸大学等机构捐款，以实际行动助力乡村振兴、社会与教育事业发展。



公司积极响应沪滇劳务协作号召，在青浦区人社局指导下，开展多次云南芒市籍员工来沪就业对接。推动了技能就业与创业帮扶提质增效，以完善用工保障与人文关怀助力员工稳岗发展，践行企业社会责任。

公司深度参与“2025年第二届焊接行业智能转型融合创新发展大会”核心议程，为行业搭建交流平台，展现创新实力与责任担当；通过与上海市焊接学会联合主办“聚领新势力，焊创新篇章”主题参观交流活动，促进行业内外的深度互动与合作；此外，公司冠名“沪工杯”第一届全国焊接创新创意大赛”，发掘和培养复合型焊接工程人才，助力行业人才梯队建设；并携手上海市焊接学会共同打造“激光焊接与切割联合培训基地”，推动激光焊接技术的普及与应用；同时，作为唯一指定的焊接设备供应商，赞助“海河工匠杯”技能大赛，全力支持高技能人才的培育与选拔。

# 07 未来展望

### 章节内容

- ▶ 未来展望
- ▶ 附录：ESG 绩效表
- ▶ 免责声明



## 未来展望

面向未来，上海沪工将持续深化 ESG 理念，将其融入经营与创新全过程。环境方面，聚焦“双碳”目标，推动产品向高效节能、低碳环保迭代，力争单位产值能耗持续下降。社会方面，完善员工发展体系与安全保障，深化供应链责任管理，积极回馈社区。治理方面，强化董事会监督与风险管理，提升信息披露透明度。公司将以科技创新为驱动、以责任担当为基石，携手利益相关方共创可持续未来。

## 附录：ESG 绩效表

### 公司治理

指标	单位	2025 年数据
董事会总成员数	人	7
其中：女性成员数	人	1
其中：执行董事人数	人	4
其中：独立董事人数	人	3
董事会中女性董事占比	%	14
董事会中执行董事占比	%	57
董事会中独立董事占比	%	43
董事会全体会议次数	次	8
董事会审计委员会会议次数	次	4
董事会提名委员会会议次数	次	2
董事会薪酬与考核委员会会议次数	次	1
董事会战略委员会会议次数	次	1
董事会平均出席率	%	100
股东大会召开次数	次	3

### 数据安全与客户隐私

指标	单位	2025 年数据
经确认的数据安全事故次数	例	0
数据安全事件涉及的具体金额	万元人民币	0
数据安全与客户隐私保护培训次数	次	2
相关应急演练次数	次	6
经确认的客户隐私泄露事故次数	例	0
客户隐私泄露事件涉及的具体金额	万元人民币	0

### 研发创新

指标	单位	2025 年数据
持有专利数量	件	235
持有发明专利数量	件	63
应用于主营业务的发明专利数量	件	63
持有软件著作权数量	件	2
年度新增专利数量	件	24
在审专利数量	件	113
持有著作权数量	件	123
持有商标等	件	75

环境管理

指标	单位	2025 年数据
违反环境法律法规事件数	件	0
报告期内因环境事件受到生态环境等有关部门重大行政处罚的处罚金额	万元人民币	无

清洁能源使用

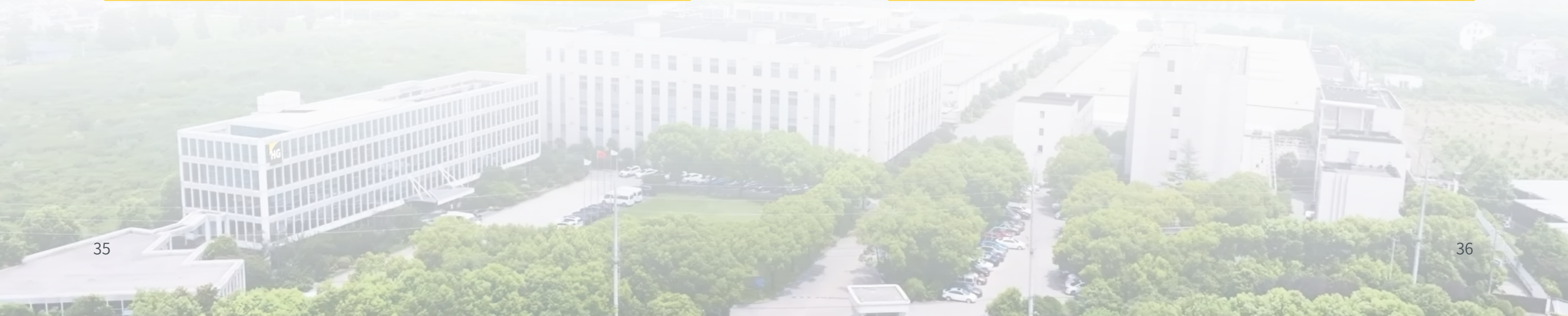
指标	单位	2025 年数据
自发自用可再生电力用量	兆瓦时 (MWh)	970.429
清洁能源使用量	兆瓦时	970.429
其中：太阳能	兆瓦时	970.429
其中：太阳能比例	%	100
光伏装机量、装机面积	m	光伏组件总容量 2368.4Wp

水资源管理

指标	单位	2025 年数据
总耗水量	吨	41973.8
净淡水耗用总量	立方米 (m³)	41973.8
按取水来源划分的取水量：市政供水	立方米 (m³)	41973.8

员工雇佣

指标	单位	2025 年数据
总员工人数	人	1057
研究生	人	20
本科	人	191
大专	人	169
高中及以下	人	677
生产人员	人	654
销售人员	人	116
技术人员	人	144
财务人员	人	33
行政人员	人	110
研发人员总数	人	144
研发人员占比	%	14



员工权益福利

指标	单位	2025 年数据
员工社保缴纳覆盖率	%	100
经确认的歧视事件	例	0
经确认的强迫劳动事件	例	0
经确认的童工事件	例	0

职业健康与安全

指标	单位	2025 年数据
人均培训总时长	小时数	2
安全演习（火灾、有毒气体泄露等）次数	次数	6
员工工伤保险覆盖率	%	100
员工生产责任险覆盖率	%	100

供应商管理

指标	单位	2025 年数据
供应商考核覆盖率	%	100.00
供应商考核合格率	%	100.00
经确定为具有实际和潜在重大负面社会影响的供应商数量	家	无
经确定为具有实际和潜在重大负面环境影响的供应商数量	家	无
公司内部通过可持续采购培训的采购员比例	%	100

产品质量

指标	单位	2025 年数据
产品合格率	%	98.92
产品召回数量	件	0
产品召回比例	%	0

公益

指标	单位	2025 年数据
社会公益投入金额	万元人民币	43.07

## 免责声明

本报告所包含信息不构成任何投资建议，投资者不应以该等信息取代其独立判断或仅根据该等信息作出决策，本公司亦不对因使用本报告中的信息而引发或可能引发的损失承担任何责任。本公司所刊信息真实准确，若有与法定披露文件不一致之处，以法定披露文件为准。

本报告若构成前瞻性陈述，是基于本公司当前生产经营状况作出的预测、假设或期望，在实施过程中可能会受到风险因素和不可抗力影响，实际结果或会与本报告所作假设及所载陈述存在差异。图片版权归原作者所有，如有侵权请告知删除。

