

浙江帅丰电器股份有限公司

社会责任报告



浙江帅丰电器股份有限公司

2026年4月21日

报告说明

《浙江帅丰电器股份有限公司社会责任报告》总结和反映了浙江帅丰电器股份有限公司在生产经营的同时，促进经济可持续发展、社会可持续发展以及在品质、环保、安全等可持续发展方面所履行社会责任的实践情况。

本报告是浙江帅丰电器股份有限公司第十份社会责任报告。

本报告遵循全球报告倡议组织颁布的《可持续发展报告指南》，遵循中国工业经济联合会颁布的《中国工业企业及工业协会社会责任指南》、中国社科院颁布的《中国企业社会责任报告编写指南》的基本原则，参照《ISO26000 社会责任指南标准》，充分考虑利益相关方的愿望，结合浙江帅丰电器股份有限公司实际情况进行编制。

本报告报告时间为 2025 年 1 月 1 日至 2025 年 12 月 31 日。

本报告涵盖了企业概况、品质、环保、安全、员工关爱、慈善公益等方面的内容，努力实现经济、社会和自然环境可持续发展的共赢价值目标。

获取方式：本报告有纸质和电子版，请分别从公司人力行政中心或登录本公司网站 www.sanfer.com 获取。

目 录

第一篇：企业概况	3
一、企业简介	3
二、战略理念	3
三、所获荣誉	6
第二篇：公司治理	7
一、组织管理	7
二、内控管理	7
三、沟通机制	9
四、绩效管理	10
第三篇：品质责任	12
第四篇：环保责任	16
第五篇：安全责任	20
第六篇：员工关爱	24
第七篇：社会责任	28
第八篇：未来规划	29

第一篇：企业概况

一、企业简介

浙江帅丰电器股份有限公司成立于 1998 年，是一家集研发、制造、销售为一体的高新技术企业。现拥有 3 家现代化的集成灶专业工厂，第三大厂区更是被列入浙江省重点项目，将打造成为国内领先的集成灶产业智能化制造示范基地。

帅丰电器于 2020 年 10 月 19 日在上交所挂牌敲锣，成为集成灶板块首家主板上市企业。股票简称：帅丰电器，股票代码：605336.SH。截至 2025 年 12 月底，公司已获得授权的专利有 425 项，其中发明专利 25 项，实用新型专利 276 项，外观设计专利 124 项。根据欧睿国际调研数据，帅丰蒸烤一体集成灶 2019-2024 年连续 6 年全国销量领先。

自成立以来，帅丰电器坚持以品质为导向，不断完成“布新、创新、刷新”等突破，持续以“高端化、科技化、健康化”三大战略为引擎，拥有集成灶行业首个“中国合格评定国家认可委员会认可实验室”，为产品质量提供了保障。作为集成灶行业的代表企业之一，帅丰电器参与了国际、国家、行业、团体和地方标准起草与制定工作，为集成灶行业技术发展作出了重大贡献。

帅丰电器始终坚持自主品牌建设的道路，签约“联合国妇女署亲善大使”海清为企业品牌形象代言人，是业内最早邀请代言的公司之一。帅丰品牌深度植入年度爆款电视剧《小欢喜》，成为中国家庭首选厨电品牌。此外，公司特约赞助《欢乐喜剧人》第七季，抢占流量入口。在一系列的企业宣传动作下，帅丰电器逐渐发展成为国内一流的专业集成灶品牌运营商。

帅丰专注厨房电器 28 年，从产品出发将善意的关怀传递给万千中国家庭，用匠心精神和不断升级延伸的厨电产品给消费者提供健康、环保、智慧的厨房烹饪生活，开启大国品牌的帅丰时代。

二、战略理念

公司高层领导通过开展企业文化知识大讨论和改善建议活动及问卷调查等方式，鼓励广大员工积极参与公司企业文化建设的意见征集活动，并对愿景和核心价值观进行了深入思考与提炼更新。

1. 使命：让每个家庭厨房生活更健康更高效

公司历来十分注重技术创新，一直引领集成灶行业的发展，从最早发明的侧吸下排式集成灶，到可拆卸导烟板、天衣无缝技术、斑彩螺高效静音风道系统、聚能盘技术、直流变频技术、KOMS 厨房全局监控系统等功能和技术的升级优化。通过持续的技术创新，公司不断为人们制造更多健康、绿色、环保的产品，提供更加快捷、周到、贴心的服务，让人们的生活方式更便捷、更智能化，让家人享受并爱上厨房，把烹饪场所升级为感受快乐生活的舞台，从而不断促进家庭和谐、美满，让用户享受烹饪带来快乐而美好的生活。

2. 愿景：成为引领健康厨房生活变革的百年企业

以百年心态做百年企业，以高于行业各项标准进行自我要求，通过参与标准制定标准推动行业发展，以持续创新能力带领行业转型升级。公司团队拥有激情和梦想，开拓进取，永不满足，不断把公司做大做强，积极实现规模、技术与经营质量的领先和公司管理的规范，立志将企业打造成为行业标杆和领导品牌，努力成为稳健经营、持续发展的百年企业。

3. 核心价值观：用户为本，求真务实，学习不止，创新不息

用户为本：不断为用户提供高品质的产品，质量过硬，设计合理，价格合适。帅丰人要树立质量是企业生命的理念，人人参与质量改进中，不断提升产品质量水平。此外，帅丰人要时刻关注用户需求和市场需求，并以此为契机，不断研发新产品，为用户提供快捷、周到、贴心、优质的服务，想用户之所想，急用户之所急，为用户创造价值。

求真务实：实事求是，脚踏实地。企业的管理不在于说，在于实践。现场永远是解决问题最好的地方，以事实、数据和行为说话，员工和用户的需求是管理提升的源泉。所以，帅丰人做事要以事实为依据，以企业利益为准绳，不信口开河，不凭空推测，不说空话，不做没有依据的判断和决策。根据实际需要，帅丰人要时刻做好到生产车间、市场一线等现场去解决问题，坚决杜绝高高在上、指手画脚、在其位不谋其政的行为。帅丰人要关注员工和用户需求，不断满足需求，不断发现新的需求，不断推动公司产品和管理水平的升级。

学习不止：时刻保持危机感，每天进步一点点。正如复利法则所揭示的，微小的增益在时间的累积下能产生巨大的影响，这是复利带来的力量，也是持续努力改善所蕴含的潜能。我们的能力处于不断折旧的过程中，而学习则是防止能力折旧的最好方法。

创新不息：是公司发展的核心动力，通过技术创新不断为用户提供更健康、绿色、环保的产品；通过管理创新不断提升公司经营水平；每位员工要有改善与创新的思维，每天进步一点，永不停息，创新不止。

4. 企业文化理念的宣贯

4.1 运用各种方式宣传企业价值观、发展方向和绩效目标

在新的企业文化理念导入公司后，公司领导积极利用各种场合和平台，如车间员工早会、中层例会、企业宣传栏及宣传资料、网站、文化上墙等方式，向员工宣传企业使命、愿景、核心价值观、发展方向和年度目标等，使员工认同并与企业核心价值融为一体，与企业共命运，不断促进企业发展。

4.2 加强与客户、供应商和合作伙伴的联系，及时传递相关信息

公司向主要供应商和合作伙伴传递企业价值观、发展方向和绩效期望的主要途径是通过采购和交往过程中企业员工的形象、行事准则来展现，并通过活动、行业杂志、专题会议等渠道和方式进行宣传。

4.3 高层领导主动保持与员工、供应商、合作伙伴的双向沟通

公司高层领导通过座谈会、总经理信箱、企业微信、OA 办公软件、电子邮箱、微博、开展改善建议活动等，主动保持与员工的沟通；高层领导通过第三方、互联网、高层接触、邮件、会谈等方式确保与合作伙伴、供应商方面的双向沟通。

公司与各相关方沟通方式

沟通对象	传播方式渠道	沟通方式
公司员工	新员工培训、在职培训、专业培训、拓展培训、技能培训	员工参与
	《员工手册》、宣传册、宣传片、宣传栏、公司战略规划	潜移默化广泛传播
	公司网站、电子邮件系统、QQ 群、微信、OA 办公软件、董事长信箱、意见箱、改善建议等	双向沟通 榜样激励
	员工座谈会、部门例会、年度工作会议、月度例会、周质量例会、管理评审会、员工满意度调查、部门领导个别交谈	交流座谈
股东	股东会、个别沟通、网站、宣传片	双向沟通
经销商	高层拜访、现场走访、商学院培训、电话沟通、微信、客户服务热线、邮件沟通、顾客满意度调查、公司宣传册、直播	双向沟通 传播为主 注重反馈
	经销商会议、客户来访、客户验厂、行业展会、高峰论坛	
供应商	电话沟通、电子邮件、采购协议、供方评审、宣传片、参观工厂、业务指导	双向沟通

政府 公众	工作汇报、参观指导、公益活动、慈善捐赠、公司网站、宣传册、宣传片	传播为主 注重反馈
----------	----------------------------------	--------------

三、所获荣誉

公司及其产品先后获得了“国家高新技术企业”“全国质量和服务诚信优秀企业”“浙江省重点企业研究院”“浙江省省级工业设计中心”“省级标准国际化试点企业”“浙江省知识产权示范企业”“浙江省 AAA 级‘守合同重信用’企业”“浙江省隐形冠军培育企业”“浙江省创新型示范企业”“浙江省绿色企业”“浙江省制造业单项冠军培育企业”“浙江省节水型企业”“浙江省优秀企业社会责任报告”“绍兴市市长质量奖”“绍兴市智能工厂”“绍兴市博士创新工作站”“绍兴市改革开放创新发展突出贡献奖”“绍兴市红十字博爱贡献奖”“嵊州市工业企业三十强”“嵊州市高质量发展奖”“嵊州市经济发展功臣”、德国红点奖之“产品设计奖”“中国设计智造大奖”“凯博优品奖”等荣誉。这是对公司及其产品品质的充分肯定，也是帅丰多年不懈追求品质之梦的硕果。



第二篇：公司治理

一、组织管理

公司严格遵守《公司法》《证券法》等法律法规和相关规范性文件要求，建立了股东会、董事会和经营管理层组成的公司治理机构，形成了权力机构、执行机构、监督机构之间各司其职、有效制衡、相互协调的工作机制。董事会下设战略委员会、提名委员会、薪酬与考核委员会和审计委员会。独立董事根据法律法规赋予的职责，积极参加董事会和股东会，深入了解公司发展及经营状况，履行监督检查职责，维护公司整体利益和全体投资者的合法权益。公司审计委员会依法履行《公司法》中的监事会职责，对公司定期报告进行审核，就监督过程中发现的公司治理及经营管理中需要关注的问题，及时与董事会和高级管理人员进行沟通。2025 年度，公司共召开 2 次股东会，7 次董事会。

二、内控管理

1. 制度建设

公司自成立以来，始终重视内控体系的建设。基于行业及产品的特点，制定了涵盖研发设计、知识产权保护、合同评审、供应商管理、生产过程控制、产品检验、经销商管理、售后服务等在内的一系列制度，截至 2025 年底，公司有 3 个手册文件，56 个程序文件，125 个三层次文件。结合公司经营发展需要，不断对各个流程进行优化和改进，提高过程效率，提升公司内控管理水平。

2. 财务管控

公司严格遵守《企业会计准则》，在公司财务预算、销售、生产制造、资金保障、财务团队建设等各个环节中确保公司财务安全和资产的保值增值，为公司集团战略发展方向提供决策依据，完善和落实财务管理制度。公司在经营发展中，以资本回报率为依据确立利润目标，加强现金流管理，严格选拔合适的财务负责人并搭建强大的财务团队。

公司围绕建立智慧厨电的战略目标，建立了适宜的财务战略，坚持内生能力扩张型的财务策略，进行财务预决算和内控管理，制定了以订单为源头的销售报价审核制度、采购成本审核制度、应收账款管理制度、供应商货款支付流程、资金预算制度；并采用准入制模式对新增客户采取资信调查制度、新增供应商采取资质审查制度，在保障短期盈利的过程中，兼并注重企业可持续发展效益；坚持财务资源配给的动态平衡策略，合理设立资金支付流程，落实并执行资金收付计划，加强对资金使用情况管理，不断提高资金使用效率；保障资金供给，通过银

行系统和公司资金管理系统双重管理，达到对所有下属公司的资金实时监控和合理调度，充分利用部分闲置自有资金和部分闲置募集资金进行理财，提高财务资金收益率；建立和完善公司经营管理的财务支持体系，加快实现项目财务会计管理模式；提高成本控制水平，完善风险控制功能，确保资产保值增值，促进企业可持续发展，实现企业价值最大化。

3. 审计管理

根据《中华人民共和国审计法》《中华人民共和国审计法实施条例》《审计署关于内部审计工作的规定》和公司的实际情况，设立独立的内审部，意在保证财务基础审计工作的同时，实现对风险的监督和控制，对年度预算和经营计划进行审议、监督和指导。

内审主要流程还包括对公司及其所属企业的财务计划、成本计划或单位预算的执行和决算、财务收支及其有关的经济活动进行审计。内审人员提前一个工作日将内审主题和目的书面通知给被审单位负责人和财务负责人，并在现场内审结束后一周内出具内审报告。

监察工作重点围绕企业生产经营中存在的效益、效率、质量、安全等方面可能存在的重大问题。对人、财、物等关键环节或重点工作开展效能监察，按计划实施日常监察，按季度实施分部门核算，有效地充实了监督控制的体系建设和机制建设。

公司负责人在组织管理中起决定性的作用，同时也对组织行为的结果承担责任。公司内部审计工作由公司内审部相关人员将审计结果直接向公司负责人报告，以加强内部审计机构的独立性、保证审计范围的广泛性、提升审计报告和审计建议的重要性、确保审计结果落实的及时性。

4. 工会

工会组织通过职工代表大会制度对企业发展中的重大事项、涉及员工的相关利益问题进行审议，实行民主监督，维护员工权益。

5. 法律法规

在遵守法律法规和道德行为规范方面，公司领导班子紧密围绕企业经营管理，加强风险防范意识，增强职业道德规范、社会责任感教育。除公司制度设立专门条款以外，根据各部门实际需要，制作法律知识培训视频或 PPT 进行专项培

训，邀请外部专家进行专题培训和定期法律咨询服务。通过增加员工对法律知识的普及，建立维法的长效机制，提高公司员工的法律意识并适应新的形势要求。

三、沟通机制

公司根据战略目标和规划，围绕有明确目标的核心过程，构建扁平化的组织结构，简化管理层级，缩短决策层与操作层距离，提高信息传递的及时性和准确性，提高组织工作效率和应对内外环境的应变能力；制定《部门工作职责》《员工岗位说明书》，明确各部门、各岗位的职责、权限、组织关系及任职资格。

同时，通过建立跨部门职能小组，如：环境/职业健康/安全委员会、标准化委员会、改善小组等，减少部门壁垒，促进横向沟通和各部门之间的密切合作，以及调动员工主动性和积极性。

1. 多渠道收集意见和建议，鼓励改善建议

公司建立了全方位、多样化、无障碍的信息收集渠道，收集来自员工、顾客、供应商及其他相关方的意见和建议：

◆ 董事长信箱：公司在办公楼、车间均设有董事长信箱，由董事办负责管理，每周六开箱收集信息，并对信息进行分类、核实、分析和处理。

◆ 绩效沟通：每月绩效考评后，上级需与下级进行一次绩效面谈，分析绩效和过程，肯定成绩，发现不足，共同制定目标和计划，面谈中积极听取员工的意见和建议。

◆ 各种例会：通过车间早会、管理例会、部门会议、员工大会等会议，收集员工意见和建议。

◆ 合理化建议：为鼓励员工为企业建言献策，公司制定了《改善管理办法》，并对采纳的改善建议将给予一定的奖励。

除此之外，公司还通过其他渠道收集意见和建议，具体见下表：

其他意见和建议收集渠道

类别	渠道	责任部门	主要收集信息	频次
内部	满意度问卷调查	售后服务部、品管部	产品、服务质量	1次/年
		人力行政中心	公司工作环境、薪资、福利	2次/年
	员工访谈	高层管理	不限	不定期
		人力行政中心	离职原因	不限

	部门例会	各部门	本部门相关内容	1次/周
	车间看板	各车间	生产、品质管理	全天
	董事长信箱	董事长	不限	每周
	短信、微博等	市场部、人力行政中心	不限	全天
外部	展销会	营销中心	市场需求	1次/季度
	董事长投诉微信	董事办	经销商反馈事项	不限
	高层互访	高层领导	合作方意见和建议	不限
	400 服务热线	售后服务部	产品、服务质量投诉	全天
	经销商大会	营销中心	产品、质量、售后	1次/年
	供应商大会	采购部	采购相关	1次/年
	市场人员回访	营销中心	市场需求、产品、质量、售后信息	不定期

2. 构建多层次、多元化的沟通与共享平台

为了促进信息资源的流通，实现部门间、职位间、地区间的有效沟通和技能共享，公司利用网络、ERP 信息系统、OA 办公软件、BCRM 系统、线上学习平台等，建立多层次、多元化的共享平台。

沟通与知识、技能共享平台

分 类	沟通与共享形式	共 享 内 容
部门之间	企业局域网、OA、ERP 平台、企业邮箱、线上学习平台、跨部门工作会议	内部工作、管理动向、管理制度、市场信息等
职位之间	部门例会、绩效面谈等	操作技能、业务知识、工作经验、工作技巧等
地区之间	经销商会议、高层领导互访、经销商、专卖店人员培训、走访市场等	市场信息、专业知识、企业理念等

四、绩效管理

为了实现公司和员工的目标，公司建立了以客户为中心、以业绩为导向的绩效管理系统，并审批下发了《绩效考核管理制度》。经销商、消费者等是企业的外部客户，企业内部流程每一环节、每一工序、上下游之间是内部客户关系，内外部客户的满意，是各项工作的出发点和落脚点。通过绩效计划制定、实施、考评、反馈及结果运用，激励员工提高工作绩效，从而使企业获得发展。

绩效过程图





4.1 绩效计划

公司根据战略目标和规划，建立了 KPI 指标体系。指标体系从纵向层次上将战略目标逐层分解到中心、部门、科室/班组、岗位，实现“千斤重担人人挑、人人头上有指标”；涵盖财务、客户、内部流程、学习与发展，强化公司内外部与战略的衔接，平衡企业短期和长期的目标。

公司与各中心高层/部门中层签订年度绩效任务书，各部门负责人对部门目标指标的达成负责，各部门负责人与本部门各岗位员工确定 KPI 指标和目标作为考核标准。每月底制定下一个月的重点工作项目（PPI），并录入 OA 系统，作为月度绩效考核的一部分。

4.2 绩效实施

考核指标确定后，直接上级和员工在绩效期间持续不断地沟通，下级及时反馈工作的进展、存在的困难、需要的资源支持，直接上级及时了解员工的工作进展情况，在必要的时候上级给予指导或帮助，对员工偏离目标的行为及时纠正，确保员工明确“做正确的事和正确地做事”；同时，上级收集和积累员工的绩效数据；确有需要，可进行绩效计划的调整。

4.3 绩效考评

在每月初，各部门依据考核计划和考核管理办法，对员工绩效进行评估，包括关键业绩指标（KPI）和重点工作事项（PPI）达成情况。评估过程坚持公开、公平、公正的原则，采用基于事实的数据，考核后由考核人与被考核人签字确认。对于考核结果存在异议的，可以向间接上级或人力行政中心申诉。

4.4 绩效反馈

每月初，由部门负责人根据绩效考评结果，与员工进行沟通。在肯定成绩的同时，找出员工的不足并协助员工制订和改进计划加以实施，以此来促进员工个人的成长，进而促进企业的发展。

4.5 结果运用

每月初，根据绩效考评结果，对部门员工进行强制分布并排序。按照《绩效考核管理制度》，与员工进行薪酬结算。每年底，根据员工绩效分布，对员工晋

升和评奖评优进行考量。

第三篇：品质责任

一、认证许可

公司先后通过了 ISO9001 质量管理体系、ISO14001 环境管理体系、ISO45001 职业健康安全管理体系、GB/T29490 知识产权管理体系和 GB/T 27922 商品售后服务评价体系认证，并依法取得卫生和工业生产许可证，集成灶等产品通过了 CCC 强制性产品认证和“浙江制造”产品认证。



二、质量体系

为监视和测量质量管理体系的有效运行，满足公司质量控制和持续改善要求，品管部协同相关部门每年至少组织一次内部审核和管理评审，并根据实际需要，对各部门体系运行情况进行专项检查，对审核中发现的问题及时制定纠正措施并执行。公司对产品质量从原料进厂到成品出厂整个过程进行了系统的质量策划，建立了相关流程、标准、配置了必要的资源，确保层层设防，道道把关，杜绝一切不合格品流向市场。近五年来客户验货批次合格率 100%，国抽或省专项监督抽查合格率 100%。

1. 重视产品工艺质量。每次新品生产前召开产前会议，通过《产品配置清单》《生产指令单》《工艺路线》《作业指导书》，并和生产部门提前沟通；新品生产当天，工艺人员和品管人员全程跟踪，为生产部门保驾护航；新品生产结束后的 1 个工作日内，由创研中心组织相关部门召开新品生产总结会议，较好地预防质量问题的发生。

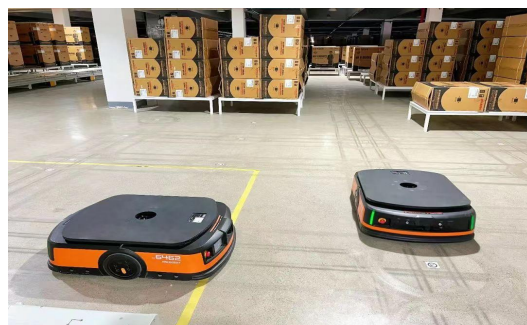
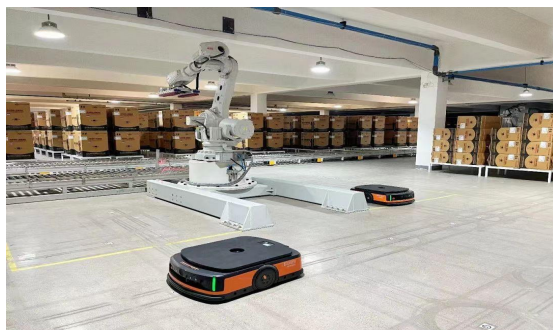
2. 设立首件检查台，对关键加工步骤实施首件检验和首件封样，便于操作员工对照，有效地控制质量问题的发生。

3. 建立班组长巡回检查制度。每天班组长对各操作岗位的工艺质量情况巡查，发现问题及时制止和采取相应措施，有效地防止质量问题的扩大。

4. 在各检验点设立标样，以便于直观对照，统一目光，确保检验标准的有效实施，减少检验的偏差和不必要的纠纷。

5. 开展 QC 改善活动、质量竞赛，实施质量奖惩。不定期进行员工技能大赛，并对优秀员工进行物质及精神奖励。

6. 实施机器换人计划。采用自动激光切割机下料，节省下料模具的制作时间，缩短了公司的研发周期，保证研发过程中的精准及反应速度；由冲床、液压机、上料机、机器人等设备组成的冲压自动化生产线，通过无缝衔接和使用机器换人以降低成本，提高产能；先后新购先进的焊接机器人，取代传统的手工焊接，确保焊接工艺标准统一性，保证焊接牢固，焊缝整齐。利用 AGV 小车，机器人堆垛机，无人回流线等实现成品从入库到保存到发货全流程的无人化管理。



7. 严格执行《电器电子产品有害物质限制使用管理办法》等相关要求，对产

品中的每个部件进行有害物质的严格管控，确保不对环境、资源、人类身体健康以及生命、财产安全造成破坏、损害、浪费或其他不良影响。

8. 打造数字化质量管控系统——EMQ 品质追溯系统。每台产品的配件和整机都贴有条码，每一道工序扫描条码进行信息录入，并在云端建立产品质量信息库，方便日后查询。每台产品出厂时都会自动生成一张溯源码，相当于此产品的“身份证”，用户扫码即可查询产品信息、质检记录、认证证书等信息。EMQ 系统通



过智能化和数字化的手段，大大减少了人为因素存在的错检、漏检、错判导致的终端产品质量，保证每一台产品的质量可靠、可信、可追溯。

三、检测能力

帅丰电器坚持以品质为导向，不断完成“布新、创新、刷新”等突破。持续以“高端化、科技化、健康化”三大战略为引擎，拥有“中国合格评定国家认可委员会认可实验室”，包含燃气、电气、噪声、气味降低度、油脂分离度、环境、包装等多个行业一流的试验室，拥有国际国内先进的专业检测设备，对集成灶产品各项指标进行全方位的检测，为公司集成灶产品提供了质量保障。



四、技术领先

1. 先进技术

经过多年的持续研发积累，帅丰集成灶具有吸油烟效果好、节能低耗环保、噪声低、节省空间、拆洗方便等优点，各项关键性能指标位于行业领先地位。公司自主研发的油烟侧吸下排技术，油烟吸净率达到 99.96%；发明专利可拆卸导烟板技术，解决了集成灶产品油烟清洗难题；焱动力燃烧器，热效率可达 71%；三重油脂分离技术，油脂分离度高达 98.91%，能够有效减少室内外空气污染；斑彩螺高效静音风道系统，实现大吸力的同时保证静音效果；自主研发的 KOMS2.0 厨房全局监控系统具有安全防护、辅助烹饪和健康提醒的功能，进一步提升了集成灶的智能化。



2. 专利

公司大力支持研发投入，联合各类高校、研究所，全方位地开展产、学、研计划。每年根据市场需求，设立各种研发项目，以项目为基础，按照知识产权管理体系的相关要求，大力鼓励研发人员申请专利。截至 2025 年 12 月底，公司已获得授权的专利有 425 项，其中发明专利 25 项，实用新型专利 276 项，外观设计专利 124 项。从人力资源、基础设施、财务资源和信息资源等方面加大知识产权管理的投入，不断通过市场监控，了解行业知识产权的发展方向、投入情况、分布区域等，明确公司研发方向，规避技术风险，保护核心技术，加强产品竞争力，提升产品市场占有率。

3. 标准制订



保证产品质量，标准必先行。公司作为技术标准和行业规范的引领者，近年来，公司积极参与 ISO 21364-2025 《Domestic gas cooking appliances-Safety-Part 1: General requirements》、GB 16410-2020 《家用燃气灶具》、GB/T 4706.28-2024 《家用和类似用途电器的安全 第 28 部分：吸油烟机及其他烹饪烟气吸排装置的特殊要求》、GB/T 31911-2015 《燃气燃烧器具排放物测定方法》、CJ/T 386-2012 《集成灶》、T/ZZB 032-2024 《集成灶》等 3 个国际标准、33 个国家标准、33 个行业和团体标准的起草和修订。除此之外，公司根据工作实际，参考相关行业标准，制定了涉及职业健康、环境保护和信息技术、产品检测等内容的一系列企业标准，大幅提升了企业的技术和技术保障能力。

第四篇：环保责任

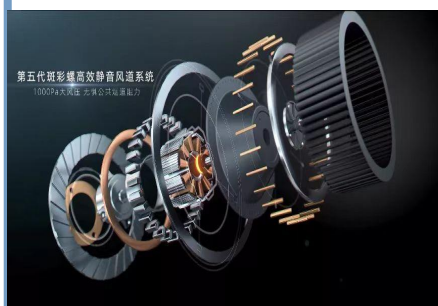
公司积极开展环境保护工作，并通过了 GB/T24001:2016 环境管理体系认证。

公司坚持基础设施建设“三同时”原则，评价基础设施带来的环境污染和职业危害因素，严格执行环境和职业健康安全管理相关法律法规要求。在基础设施运行过程中，定期开展环境绩效检测和安全检查，识别出需要改进的问题点，及时处置因基础设施引起的环境和职业健康安全问题，定期委托有资质的监测单位到公司进行“三废”监测，公司也制定了相关的应急准备和响应控制预案。

一、环保设计理念

公司坚持“环保、绿色节能”的设计理念，更新现代化的制造设备，引进先进的设计和技术人才，采用领先的技术工艺，制造出环保、实用的产品。公司考虑对资源综合利用、人类生存环境的保护、产品安全、公共卫生等方面的影响，坚持“清洁生产，节能降耗；诚信守约，共同进步；生态文明，和谐发展”的环境方针。公司运用系统的方法综合识别潜在风险，积极采取相应措施，履行社会公共责任，为建立“资源节约型、环境友好型、社会和谐型、创新效益型”企业不懈努力，相关举措如下：

- 1) 开发配置直流电机的产品，直流电机具有功率小，更节能高效；
- 2) 开发配置焱动力、火焱三燃烧器的产品，推广高热效率，减少能源损耗；
- 3) 开发配置高效净系统，提升油脂分离度，减少对大气油烟排放，保持外部环境；
- 4) 开发配置防干烧安全系统，实时监测锅内温度，达到 230 度，自动切断气源和电源，防止火灾事故，同时控制油温保障家庭人员健康；
- 5) 改进包装设计，减少包装耗材，同时使用可回收材料；
- 6) 产品开发过程中，尽量使用环保材料、可回收材料，减少对环境的影响；
- 7) 对量大通用性强的零部件开发冲压流水线模具，采用自动冲、连续冲设备，连续作业，提高生产效率，减少设备开机时间，降低用电量；
- 8) 部分用电量较大的设备，采用错峰用电，提升谷电使用率；
- 9) 积极推动新技术新工艺，减少原材料损耗，降低次品率，间接降低碳排放。



二、环保控制措施

根据相关法律法规的要求，结合公司实际情况，每年初组织开展环境因素识别，委托第三方进行“三废”监测，并制定了各项控制措施，使各项污染源稳定达标排放，各类环境治理设施运转正常。

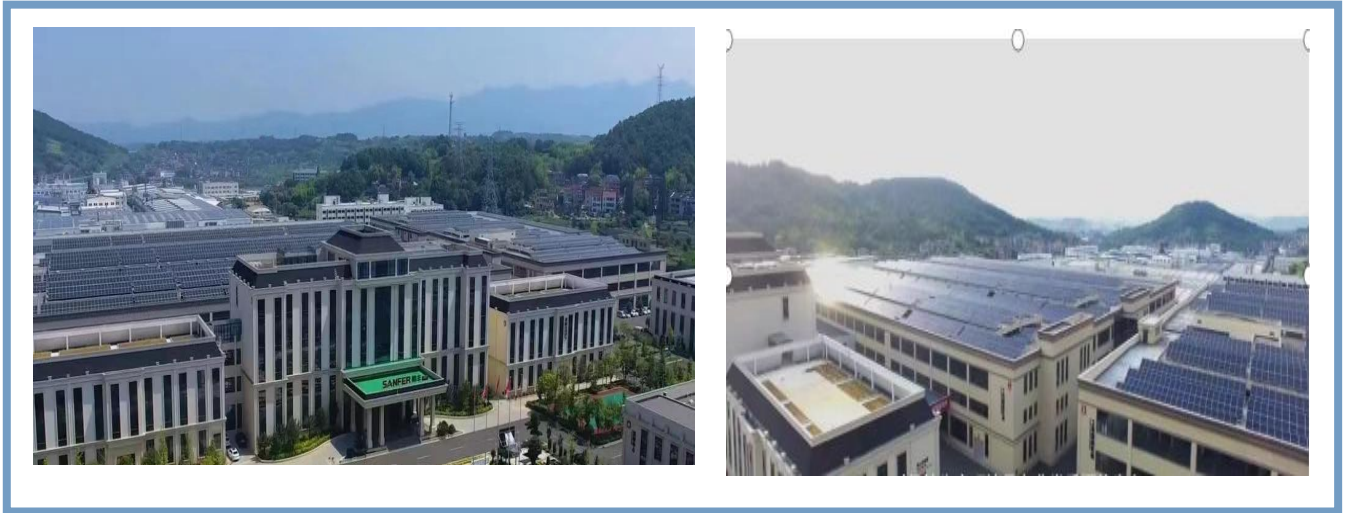
污染源	控制措施	投入情况	效果
废水	生活废水经化粪池规范化处理后，排入开发区截污管网；工业污水经污水处理池专业处理，达标后合规排放。	铺设并定期检修雨污管网；配置专业水质污染防治设备	减少污水排放量，提升污水达标排放率
大气污染	打磨工序产生的粉尘，通过集气罩全面收集后经布袋除尘处理；有机废气采用整体负压抽风系统集中收集，依次经干式过滤箱过滤、活性炭吸附、催化燃烧等多道工序处理后排放；实现废气全流程统一收集、规范化处理，为职工营造良好的作业环境。	配置全套大气污染防治专业设备	有效降低粉尘与有害气体排放，减少对大气环境的污染
固体废弃物	生产产生的废包装材料、废边角料、金属粉尘收集后，交由专业物资回收公司资源化利用；危险固废委托具备相应资质的单位规范处置，杜绝随意倾倒；生活垃圾由环卫部门统一清运，进行无害化处理。	固废治理（委托有资质单位处理、环卫部门清运）	提高固废回收利用率，实现危险固废零违规处置
噪声排放	优先选用低噪声环保型生产设备，科学规划车间设备布局，将高噪声设备集中布置在车间中央区域，并实行关门作业模式，确保厂界噪声值符合国家相关标准。	定期开展设备日常维护；配置专业减噪设施	有效降低生产噪声，减少对周边环境的噪声污染

三、光伏发电项目

在国家大力推进“3060”“双碳”目标的进程中，公司以高度的社会责任感积极响应国家号召，在集成灶行业内率先启用分布式光伏发电项目，在工厂内安装了总面积 3.2 万平方米的分布式光伏电站，大大节省了用电成本的同时，也

产生了巨大的节能减排效益。

公司主营的集成灶产品本身就具有吸油烟效果好、节能低耗环保、噪声低、节省空间、拆洗方便等优点，各项关键性能指标位于行业领先地位。公司在高质量发展的同时，不断升级绿色发展战略，推动清洁能源替代，打造绿色工厂、绿色产品、绿色理念，实现可持续发展。



第五篇：安全责任

在安全生产方面，公司配置安全生产设备设施，加强安全生产培训，严格实施安全生产操作规程。建立安全生产制度，加强安全生产监督，增强安全生产意识。每年定期组织员工开展消防安全演习，使得每位员工都会使用灭火器，每个车间都确保有通畅的安全通道，每个消防栓、灭火器都定期有专人检验，公司还与嵊州市消防大队共建了嵊州市微小消防站。同时，公司积极与当地公安部门开展联合巡防活动，维护企业周边治安环境，并取得了显著成效。

一、通过职业健康安全管理体系认证和安全生产标准化三级评审

公司积极开展职业健康安全管理，并通过了 GB/T45001:2020 职业健康安全管理体系认证。公司配置了专职安全员及相关安全生产设备设施，建立了安全生产管理制度，以治理安全隐患为重点，以防范和遏制重大事故发生为目标，全面落实安监局对安全生产的一系列重要指示，坚持“安全第一，预防为主”的方针，全面展开，重点保证，明确职责，落实措施，强化管理，以安全促生产。目前，公司取得了全年无一起重特大事故无人员伤亡发生的好成绩，全面实现了安全生产目标任务，通过了安全生产标准化三级评审。

二、公司领导对安全生产工作高度重视，坚持“安全第一”思想不动摇

一个企业安全工作的好坏，往往取决于企业各级领导重视程度以及安全管理部门职能发挥。按照上级领导指示，把贯彻《安全生产法》作为工作的重要原则，站在“安全第一”的思想认识高度，将“以人为本、确保安全”放在生产经营的首位，坚持安全生产七个不能变——“安全第一、预防为主”的原则不能变；经理作为安全生产第一责任人所负的责任不能变；独立设置的安全管理机构不能变；公司行之有效的规章制度不能变；从严强化安全工作的力度不能变；安全生产工作重奖重罚的原则不能变；充分依靠党、团各级组织和全体员工搞好安全生产工作的做法不能变。为此，在公司上级领导及安全管理部门的指导下，人力行政中心对员工进行了安全生产目标管理责任书的签订，为安全生产各项措施的落实，提供了有力的组织保证。

三、利用多种形式，加强安全宣传教育和技术培训，努力提高全员安全意识和技术素质

安全知识的缺乏和安全意识的淡薄，往往是导致事故的思想根源，因此增强

安全意识，提高自我防护能力，是安全生产的一项重要工作。宣传教育和技术培训是增强安全生产意识和安全技能的重要手段，是搞好安全生产的核心和基础。

1. 利用丰富多彩的形式，经常性开展安全宣传教育

在开展安全宣传教育过程中，以《安全生产法》为主线，以“以人为本”为理念，以“关心人、理解人、尊重人、爱护人”为基本出发点，充分利用员工早会、宣传栏等形式进行宣传教育，并结合“安全生产月”“青年安全生产示范岗”创建等各种活动和以“强化安全基础，推动安全发展”为主题，深入开展安全宣传活动，通过在门口及厂房内悬挂横幅标语、组织员工参加安全摸底考试等形式多样的安全宣传教育，极大地增强了员工整体安全生产意识和遵守安全技术操作规程的自觉性，形成了“我要安全、我会安全”“人人关心安全、事事注意安全”的良好安全生产氛围。

2025年，公司通过线上APP平台组织全员开展消防安全专项培训1次，全年累计开展消防实战演练2次、其他安全生产专项培训6次。



2. 狠抓安全技术培训

坚持对新员工严格进行入厂三级安全教育，对管理人员、班组长、技术员进行安全教育，同时严格按照国家对特种作业人员培训规定，不定期对钣金车间员工进行安全培训，定期对特种作业人员进行岗位培训取证以及其他技能培训和安全教育培训工作。2025年，完成特种作业人员复审4人、安管员专项培训并考核通过3人、新员工三级安全教育67人。

三、采用先进设备取代落后设备

1. 采用自动焊接替换人工焊接工艺。公司采购先进的ABB焊接机器人取代传

统手焊接，减少员工接触焊接弧光及焊接烟尘的概率。采用科学的焊接工装夹具，减少因调整设备而造成对员工身体伤害的可能。

2. 采用高精度数控折弯机。公司对多工序折弯工件采用编程控制，减少工件更换设备工序，使得同一工件多工序折弯同一设备完成成为可能，从而降低作业人员的工作强度和身体伤害的可能。

3. 采用自动化冲压线取代传统一人一机操作模式。公司对同一物料多个冲压工序且通用性较高的物料，采用自动化冲压线，实现了机器换人，提高了工作效率，避免了物料流转过程中的划伤，降低了作业人员的工作强度和身体伤害的可能。

4. 自动化立体仓库。公司用 AGV 小车，机器人堆垛机，无人回流线等实现成品从入库到保存到发货全流程的无人化管理。

四、开展安全生产检查工作，及时发现问题，解决问题

安全检查工作是及时发现事故隐患、预防事故发生的一种有效的安全管理手段。公司十分重视和积极开展安全生产检查工作，把“检查到位、整改有力”作为抓好安全工作的一项基本制度来落实，逐步形成了一套行之有效的工作方法。其特点是：以每周定期检查为主线，以专业、专项检查（每月一次安全专项检查）为补充，以易燃易爆场所检查为重点，例行检查与突击检查相结合，巡回检查与领导节假日检查相结合，专业检查与全面检查相结合，全面监控厂房的安全生产情况，并将安全检查发现的问题纳入月度绩效考核中，有利于加快各部门/车间对安全检查中发现的问题进行整改，督促员工安全生产，尽享美好生活。

1. 抓好厂房常规安全检查工作

强调检查工作两手抓，两手都要硬。既对生产车间设施设备安全状态和硬件的改善情况进行检查，也对生产车间建章建制、教育培训等综合管理软件情况进行检查。结合“安全生产月”“日常安全检查”等活动，对厂房里的现有安全隐患，进行整改，真正达到及时发现问题、及时解决问题、“防患于未然”的目的。

2. 有针对性地开展专题安全检查工作

重点检查事故易发场所，易燃易爆和危险品场所。如：检查员工安全教育培训情况，特种作业人员的安全教育培训及持证上岗情况，外雇施工工人安全帽等安全劳保品佩戴情况，危险品的管理情况等。

3. 加强对劳动保护用品使用情况的检查。

公司主动发放劳动保护用品。如冲压作业人员需戴耳塞，焊接打磨作业人员需戴防护镜和口罩，测试和电工需戴绝缘手套。并对以上操作岗位进行检查，如发现违规，立即进行纠正，确保职业健康的安全防护 100%到位。

4. 节假日期间，积极配合由公司领导带队，人力行政中心牵头的综合性安全大检查

公司严格执行《中华人民共和国合同法》《中华人民共和国劳动法》《中华人民共和国安全生产法》《中华人民共和国职业病防治法》等法律法规，通过建立并有效运行 ISO14001 环境管理体系和 ISO45001 职业健康安全管理体系，不断改善员工工作环境的职业健康安全条件，每年定期组织员工进行职业健康体检。根据相关制度要求，对环境因素和危险源进行识别、分析和测量，对重要环境因素和危险源进行有效监控和管理。

公司坚持“预防为主，防治结合”的方针，落实公司、部门、员工责任制，总经理为第一责任人，总经理与中心负责人签，中心负责人与各车间主任签，各车间主任与各班组长签，各班组与本班组员工签，层层落实安全责任制。各部门/车间/班组负责消防、安全生产的日常管理，人力行政中心负责消防安全设施的维护和月度、季度安全检查，发现问题第一时间反馈并跟踪整改，切实做到防患于未然。公司严格要求对车间发生的安全事故及时组织事故分析，立即落实整改措施，并举一反三。公司对于工作场所可能发生的紧急情况和危险情况，制定相应应急预案，并进行培训和演练，预案评估和完善，提高企业应对台风、火灾等自然灾害和突发事件的能力，保障企业经营的连续性。

应急预案

应急预案名称	责任单位	演练频次
火灾应急预案	人力行政中心、各部门/车间	2次/年
化学品泄漏应急预案	外购件仓库	1次/年
台风应急预案	人力行政中心、各部门/车间	1次/年
工伤事故应急预案	人力行政中心、各部门/车间	不定期

第六篇：员工关爱

一直以来，帅丰电器始终将员工视为成功的创造主体，视为宝贵的财富，坚持为员工创造安全有保障的工作环境、公平有竞争力的薪酬体系、新颖有实效的培训课程、和谐有效率的工作氛围，搭建起了员工成长的舞台，让员工分享公司快速发展的成果，进一步激发员工持续工作的热情、敢于创新的激情，提升员工的幸福感，从而促进公司更大发展。

截至 2025 年 12 月 31 日，公司现有员工 576 人。

一、完善保障机制，保护员工权益

2025 年，公司严格执行《中华人民共和国劳动法》《中华人民共和国合同法》《中华人民共和国妇女职工保护法》等法律法规，与员工签订劳动合同，按时、足额向员工发放劳动报酬，为员工缴纳基本养老保险、基本医疗保险、失业保险、工伤保险、生育保险和住房公积金，并额外为员工设立了补充养老保险等其他福利。通过不断改善工作环境，加强劳动保护，定期职业健康检查，以内部协调为主要方式解决劳动争议，通过工会、职工代表大会等形式让员工参与企业管理，调动员工积极性，以此构建和谐劳动关系。劳动合同签订及时率纳入劳动关系管理人员考核，工伤事故数、劳动争议发生率纳入各部门主管的考核。

二、开展员工关爱行动，加强企业文化建设

公司通过开展丰富多彩的知识共享活动和文体活动等方式进一步加强企业文化建设，倡导诚实守信、爱岗敬业、开拓创新和团队协作精神，努力培育员工积极向上的价值观和社会责任感，先后形成了一批特色鲜明、内容丰富的品牌文化活动，例如三八妇女节活动、五四青年节运动会、生日会、夏季送清凉活动、党建活动、暑期亲子活动（小小美食家）、小候鸟爱心夏令营活动、中秋游园活动、员工观影活动评奖评优等，极大丰富了公司员工业余文化生活，全面展示了公司全体员工积极向上、努力学习、同心协力、不断进取的精神面貌。

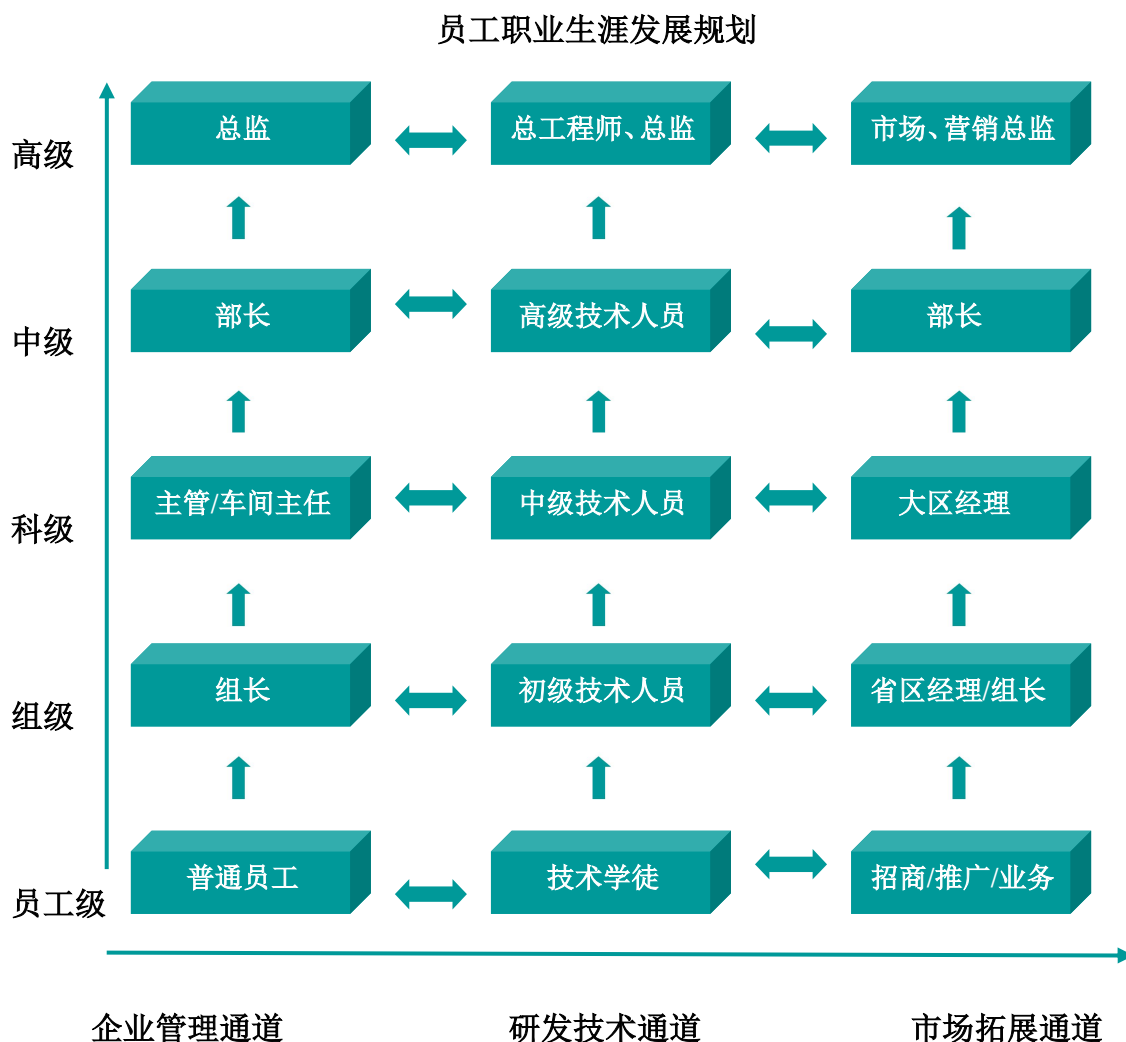


三、加强人才队伍建设，重视员工职业生涯规划

根据企业的战略目标和规划，公司制定了战略导向的人力资源规划，坚持“以诚待人，以理服人，以制度管人，以效益留人”的人才管理理念，建立以人为本的人力资源开发和管理工作系统、激励机制、员工培训与教育体系，充分发掘员工潜能，调动员工积极性和主动性，激发员工的创造力。公司为员工搭建了施展才能和发展的平台，为实现高绩效提供人力资源数量和质量的保障，实现企业与员工的持续发展和共赢。

培养和造就一支专业高素质人才队伍是企业持续快速发展的可靠保障。公司与行动教育、台湾健峰学校等外部培训机构合作，加强企业管理干部、科研人才的培养和提升工作。自启动储备省区经理人才项目以来，将优秀区域经理纳入储备省区人才池，并进行为期8个月的培训和辅导。同时，公司制定了一系列管理规定，并添置了各种健康、安全设施，以保障企业员工的职业健康和安全，为广大员工创造安全、舒适的工作和生活环境。

公司为实现战略目标与员工职业价值的双赢，对包括高层领导在内的所有员工进行职业生涯规划，帮助员工制定职业发展目标与行动计划。为了让各个层面的员工都有发展机会，公司设计了纵横畅通的职业发展通道，提供了管理与专业方向的双向发展通道，提供更多的职业发展空间。



四、充实教育培训，重视员工发展

公司持续升级线上学习平台，引进线上学习平台，目前已初步建成公司线上学习平台（帅丰云学堂），将大部分学习内容和项目可以通过线上完成，员工可以随时随地自动学习。帅丰 REACH 商学院继续为公司及经销商积极举办各类培训课程。培训方式分为公司内部培训和外部其他专业培训机构培训两大类型，培训内容涉及新员工入职培训、管理技术培训、专业知识技能培训和业务操作培训等多个方面，参加培训的人员覆盖率高、中层管理人员以及生产、技术、财务、行政等各类员工。外部培训主要是围绕帮助经销商提高销量来开展。通过多维度培训，促使员工快速成长，确保公司业务稳步发展。

1. 新员工培训，对象为所有新进员工、调岗人员，主要内容为企业发展历程、规模和前景，公司愿景、使命、价值观，厂纪厂规，部门引导，现场管理基础知识，安全、质量、成本意识，职业道德、新岗位作业流程等，并主要通过线上学

习和测试的方式进行巩固加深。

2. 高层领导培训，对象为总监及以上领导，与行动教育合作，部分高层领导参加校长 EMBA 班，开展系统性的学习，如经营战略、市场营销、财务管理、人力资源管理课程，开阔视野、拓展思维，使高层管理人员掌握经营环境的变化、行业发展趋势以及进行决策的程序和方法，提高洞察能力、思维能力、决策能力、领导能力，以确保决策人正确地履行职责。

3. 中层管理人员培训，对象为各部门部长，与行政教育合作，参加中流砥柱班，主要内容为管理的基本知识与技能，如管理学、组织行为学、领导艺术等；业务知识技能，如销售技能，采购技能等；工作改进，如流程改进方法等。主要通过聘请专业讲师授课、外出参加培训课程、轮岗、内部研讨、岗位助理等方式。目的是通过培训使中层管理人员更好地理解并执行公司高层管理人员的决策方针，具备多方面的才干和更高水平的管理能力，改善管理工作绩效、提高管理水平和管理质量，为公司决策层培养接班人。

4. 基层员工，以内训为主，包括主管、组长和普通员工等，通过老带新、专题培训、资格认证培训等方式对在岗员工岗位职责、专业技能、操作规程、业务流程等进行反复强化培训，以使员工在充分掌握理论的基础上，能自由地应用、发挥、提高，提高基层员工的专业技术水平和业务能力，掌握本专业的新技术和新技术。

5. 专项培训。公司定期开展专项主题培训活动，主要包含安全生产、质量管理、技术标准、售后技能、客户服务等专项培训，提高员工多方面专业知识和业务能力。

6. 自主培训。公司鼓励各级员工开展自主培训活动，主要通过线上自主学习，提高各级员工的学历水平和专业技能。

7. 经销商培训。根据经销商的培训需求，营销中心为经销商开展各种赋能培训，如导购员培训、店长培训、售后培训、产品培训、空中课堂等专项培训，其中特色培训——帅丰微笑服务 3.0。通过培训，提升了经销商的营销能力，提高了经销商团队的产品知识及售后服务能力，进而促进销售订单达成。



第七篇：社会责任

浙江帅丰电器股份有限公司作为集成灶行业的领军企业，是一家负责任的公司，以“用科技善待生活”为使命，严格秉承社会价值观念和道德规范，将回馈社会作为企业经营发展应尽的社会责任，努力经营，以自身发展带动当地经济和社会的发展，以期为社会稳定和繁荣发展作出公司力所能及的贡献。

（一）诚信经营，依法纳税

自公司成立以来，公司不断建立、健全各项规章制度，支持国家政策，积极履行企业社会责任，坚持做到规范经营、诚信经营，积极承担并履行法定纳税义务，有力地支持了国家和地方财政税收，促进和带动了自身及地方经济的发展。

（二）不断发展，促进就业

通过不断持续的品牌投入，提升公司品牌价值；通过建立国家级实验室和健全品质管理体系，不断提升公司产品品质；通过不断拓展销售渠道，提高经销商质量，提升产品销售规模，不断做大做强企业，从而使公司不断扩大招聘规模，努力为当地居民创造就业机会，为人民生活改善作出了应有的贡献，使社会能够共享企业的发展成果。

（三）均衡发展，保护权益

公司十分重视公司利益相关方的权益保护，提出帅丰共赢体发展理念，以股东、供应商、员工、客户、消费者、政府为核心共赢体成员，做到均衡发展，保护相关权益。一是全力以赴达成公司销售目标，保障股东权益；二是全面保障员工劳动法规规定的相关权益，签订劳动合同、缴纳社会保险、公积金，给予相关福利、安全生产等；三是不定期对供应商进行走访沟通，协调解决问题，与供应商建立了良好的互信关系，公司的社会评价显著提高；四是公司专门成立营销中心和订单部，每个省配备专职的业务人员和内勤人员，来对接客户相关问题的咨询，协助客户解决订单、促销等多方面需求；五是公司专门成立客服部，接受全国消费者相关问题的咨询，做好售后服务；公司在全国有超 900 家经销商，设立免费咨询电话 400-6969666，确保第一时间接受客户咨询，做好销售市场的开拓和维护工作。

（四）投身公益、回馈社会

公司坚持参与社会公益活动，在力所能及的范围内，对地方教育、文化、科学、卫生、扶贫济困等方面给予了必要的支持，促进了当地的经济和社会发展。

从 2022 年开始，公司每年向嵊州市慈善总会捐款，定向用于支持嵊州市教育和医卫事业高质量发展，为嵊州发展贡献绵薄之力。2025 年公司向嵊州市慈善总会捐款 102.48 万元，这也是公司连续第四次进行捐赠，定向用于支持发展教育事业。



第八篇：未来规划

公司坚持“用科技善待生活”的企业使命，为用户提供更健康、更绿色、更环保的产品。逐步完善企业社会责任管理体系，遵守社会公德、商业道德，接受社会公众的监督，在追求经济效益、保护股东权利的同时，充分履行企业应尽的社会责任，进一步积极保护债权人和员工的合法权益，诚信对待供应商、客户，积极保护环境，热心参与社会公益事业，促进公司与全社会的和谐发展，具体将在以下方面进行重点突破：

（一）加大专业人才引进，强化内部培养，打造专业化团队

公司将继续引进专业人才，提升现有团队的专业性。同时，通过内部专题培训、储备人才培养，不断挖掘有潜力员工，并给予适当的培养与辅导，打造一支高素质更专业的团队。

（二）加大产品研发投入，研发出更加节能、环保的集成灶产品

公司以技术创新为企业发展驱动力，加大新材料、新技术的研发力度，提高

研发金额的投入，不断加强与高校、科研院所的合作，共同开发出适合集成灶产品的更节能环保的材料和工艺，从而减少对环境的危害，共同节约能源和资源。通过技术升级，不断提升产品性能，提升吸烟效果、油烟分离程度、热效率等，从而减降电能、燃气的消耗，降低油烟的排放，减少 PM2.5，保护环境。公司产品先后荣获德国 IF 设计奖、红点奖、中国设计智造大奖、艾普兰金口碑奖、高效净化环保之星、智能之星、“厨卫产业畅销产品奖”等多项行业奖项，并入选《2023 厨电产品“领跑升级 优品入户”产品名录》。集成灶 S5-7B-90 荣获 2025AWE 艾普兰金创新奖。

（三）加大对社会捐助和推进家乡环保建设，促进社会和谐发展

公司将持续对接原有捐助项目，做好支持工作，同时，适时发现适合的社会捐助项目，如大学生圆梦活动、贫困学生资助、助残活动等有意义的地方性相关主题活动等。

这是公司第十份社会责任报告，也是公司承担社会义务、履行社会责任道路上的一个坐标。今后，公司将继续坚持“让每个家庭厨房生活更健康更高效”的企业使命，继续倡导环保节能、绿色低碳，致力于维护公司全体员工的利益，继续加强与合作伙伴的沟通。在未来发展中，公司将不断开发出更加节能环保型的产品，大力发展循环经济，推进公司可持续发展，为建设环境友好型和资源节约型社会作出应有的贡献。