

# 上海欧普泰科技创业股份有限公司

Shanghai Optech Science And Technology Co.,Ltd.

## 2025 年年度报告摘要



## 第一节 重要提示

1.1 本年度报告摘要来自年度报告全文，为全面了解本公司的经营成果、财务状况及未来发展规划，投资者应当到北京证券交易所网站仔细阅读年度报告全文。

1.2 公司董事、高级管理人员保证本报告所载资料不存在虚假记载、误导性陈述或者重大遗漏，并对其内容的真实性、准确性和完整性承担个别及连带责任

公司负责人王振、主管会计工作负责人戴剑兰及会计机构负责人戴剑兰保证年度报告中财务报告的真实、准确、完整。

1.3 公司全体董事出席了审议本次年度报告的董事会会议。

1.4 众华会计师事务所（特殊普通合伙）对公司出具了标准无保留意见的审计报告。

### 1.5 权益分派预案

适用 不适用

### 1.6 公司联系方式

董事会秘书姓名	顾晓红
联系地址	上海市普陀区真北路 958 号天地科技广场 1 号楼 16 楼
电话	021-52659337
传真	021-52659337
董秘邮箱	cathygxh@optjt.cn
公司网址	www.optjt.cn
办公地址	上海市普陀区真北路 958 号天地科技广场 1 号楼 16 楼
邮政编码	200333
公司邮箱	investor@opt.jt.cn
公司披露年度报告的证券交易所网站	www.bse.cn

## 第二节 公司基本情况

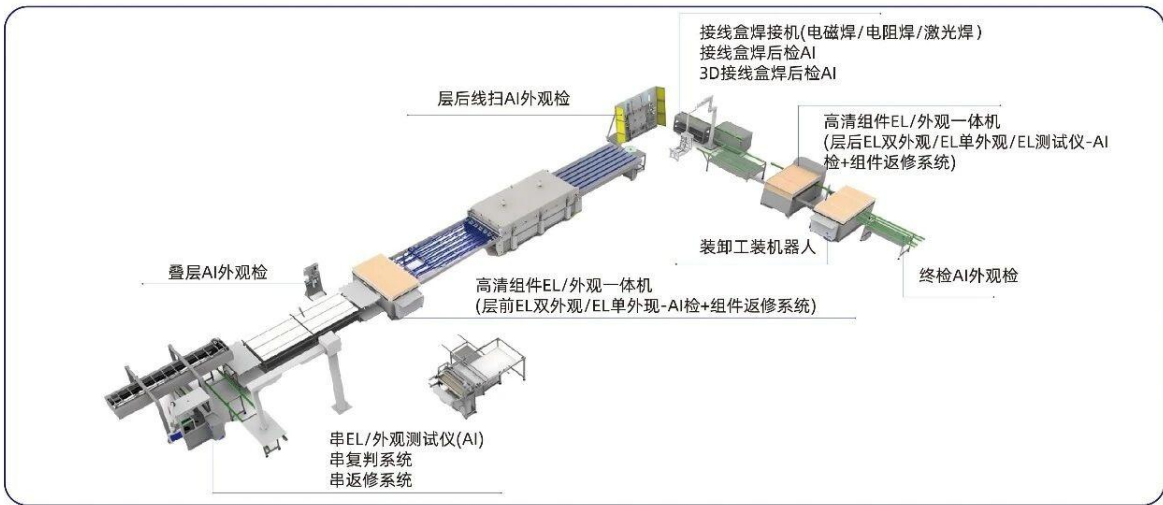
### 2.1 报告期公司主要业务简介

公司深耕于光伏行业，持续不断地将 AI 核心技术应用于光伏产业链的各类应用场景，为光伏产业（从制造到发电运营，再到能源管理）提供覆盖全产业链的数字化、智能化产品与服务，致力于提升产业效率、保障资产安全、挖掘数据价值，是一家聚焦于光伏与智慧能源领域的 AI 技术及解决方案提供

商。

公司主营业务为光伏检测方案的设计及其配套设备、软件的研发、生产和销售。公司产品及业务板块主要围绕光伏产业的全生命周期构建：

**1.光伏电池片、组件智能制造端：**提供软硬结合的视觉检测系统解决方案，主要产品与服务包括集成于产线的 AI 缺陷识别检测设备、生产设备及算法软件。为光伏组件、电池片制造商提供全流程、高精度的自动化缺陷检测，可高效识别隐裂、破片、虚焊、脏污等上百种缺陷，检测精度达 99%以上，并利用数据驱动生产工艺优化，助力客户实现智能制造转型。

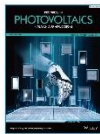


**2.光伏电站端：**提供光伏电站资产价值管理，主要产品与服务包括利用无人机 EL 检测、AI 缺陷分析和 AI 云平台提供的光伏电站端交易价值评估服务、运维增益服务和资产管理数据服务。为光伏电站投资者、运营商、交易方提供透明、可溯源的资产数据，有效规避投资风险，并通过智能运维提升发电效率（可将电站性能比平均提升 5-10%），降低运维成本 15%以上，实现资产保值增值。

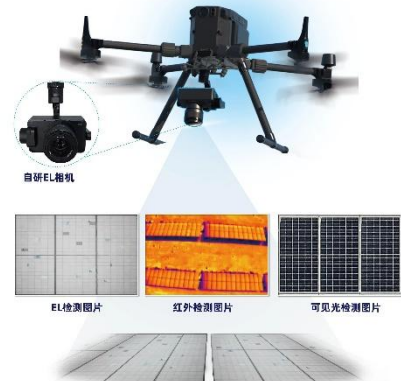
## 欧普泰光伏电站投资审计 发电增益解决方案-Tyshine



TÜV南德人工智能评估  
正向报告认证



国际光伏领域最高学术水平刊物报道  
并荣登封面  
(VOLUME29 · NUMBER4 · APRIL2021)





响应速度、付款条件等方面综合评定后确定供应商。

在研发阶段，公司主要采取自主研发的模式，公司的研发流程主要包括立项分析阶段、研发概念设计阶段、样机研发测试阶段、小批客户验证阶段和批量生产及设计优化阶段。

在生产阶段，公司主要采取以销定产、需求预测相结合的生产模式，根据订单来组织和安排生产，有助于公司控制成本和提高资金运用效率。公司建立了完善的流程，能够快速、有效处理客户订单。公司的生产部门根据业务部门的订单和市场情况进行生产规划，对生产排期和物料管理进行统筹安排，协调生产、采购和仓库等相关部门，保障生产的有序进行。

公司的销售模式为直销模式。首先，公司经过客户的调查评估、验厂考察、样品测试等认证程序，进入客户的合格供应商体系或目录。在与客户合作对接过程中，公司销售部门和业务部门与客户开展深入沟通，洽谈确定客户需求，拟定合适设备方案。同时质量部门、采购部门、生产部门也会参与到客户产品的开发中，根据客户的需求，优化设备结构，达成最终确定方案并签订协议，并安排交货、安装、持续服务等细节。通过全面深入的合作和持续的用户跟踪，公司与行业知名客户建立了长期稳定的业务关系。收入来源在组件工厂端以销售搭载 AI 的检测设备为主，在光伏电站端以检测服务和 AI 云服务为主。

报告期末至报告披露日，公司的商业模式未发生重大变化。

## 2.2 公司主要财务数据

单位：元

	2025 年末	2024 年末	增减比例%	2023 年末
资产总计	447,526,732.94	384,957,402.22	16.25%	378,308,463.99
归属于上市公司股东的净资产	277,238,043.96	289,338,294.48	-4.18%	311,673,426.96
归属于上市公司股东的每股净资产	3.48	3.63	-4.13%	4.67
资产负债率%（母公司）	24.20%	27.00%	-	28.02%
资产负债率%（合并）	38.05%	24.84%	-	17.61%
	2025 年	2024 年	增减比例%	2023 年
营业收入	62,190,794.61	81,938,218.25	-24.10%	180,045,879.67
扣除的与主营业务无关的业务收入、不具备商业实质的收入金额	44,053.62	44,291.15	-0.54%	-
扣除与主营业务无关的业务收入、不具备商业实质的收入后的营业收入	62,146,740.99	81,893,927.10	-24.11%	-
归属于上市公司股东	-15,508,949.72	-16,435,666.92	-	34,385,455.61

的净利润				
归属于上市公司股东的扣除非经常性损益后的净利润	-17,386,357.30	-19,500,942.80	-	25,555,917.39
经营活动产生的现金流量净额	32,161,011.59	3,036,118.64	959.28%	-28,250,724.99
加权平均净资产收益率%（依据归属于上市公司股东的净利润计算）	-5.51%	-5.48%	-	11.22%
加权平均净资产收益率%（依据归属于上市公司股东的扣除非经常性损益后的净利润计算）	-6.17%	-6.51%	-	8.34%
基本每股收益（元/股）	-0.1945	-0.2061	5.63%	0.5157

### 2.3 普通股股本结构

单位：股

股份性质		期初		本期变动	期末	
		数量	比例%		数量	比例%
无限售条件股份	无限售股份总数	55,275,836	69.31%	-150,306	55,125,530	69.12%
	其中：控股股东、实际控制人	6,850,807	8.59%	20,951	6,871,758	8.62%
	董事、高管	8,157,443	10.23%	-1,219,308	6,938,135	8.70%
	核心员工	7,935,559	9.95%	-908,444	7,027,115	8.81%
有限售条件股份	有限售股份总数	24,472,335	30.69%	150,306	24,622,641	30.88%
	其中：控股股东、实际控制人	20,552,424	25.77%	62,856	20,615,280	25.85%
	董事、高管	24,472,335	30.69%	150,306	24,622,641	30.88%
	核心员工	23,806,682	29.85%	150,306	23,956,988	30.04%
总股本		79,748,171	-	0	79,748,171	-
普通股股东人数						4,584

### 2.4 持股5%以上的股东或前十名股东情况

单位：股

序号	股东名称	股东性质	期初持股数	持股变动	期末持股数	期末持股比例%	期末持有限售股份数量	期末持有无限售股份数量
1	王振	境内自然人	27,403,231	83,807	27,487,038	34.47%	20,615,280	6,871,758
2	汤雨香	境内自然人	2,630,102	-629,925	2,000,177	2.51%	1,985,777	14,400
3	朱建军	境内自然人	1,925,646	30,000	1,955,646	2.45%	0	1,955,646

		人						
4	无锡奥特维科技股份有限公司	境内非国有法人	1,680,000	0	1,680,000	2.11%	0	1,680,000
5	顾晓红	境内自然人	1,708,908	-345,000	1,363,908	1.71%	1,322,931	40,977
6	周永秀	境内自然人	1,269,615	0	1,269,615	1.59%	0	1,269,615
7	深圳泽源私募证券投资基金管理有限公司—泽源致诚贝特量化1号私募证券投资基金	基金、理财产品	0	852,588	852,588	1.07%	0	852,588
8	陈萍	境内自然人	51,074	798,112	849,186	1.06%	0	849,186
9	上海欧普泰科技创业股份有限公司回购专用证券账户	境内非国有法人	1,300,469	-510,607	789,862	0.99%	0	789,862
10	沈文忠	境内自然人	887,537	-221,884	665,653	0.83%	665,653	0
<b>合计</b>		-	38,856,582	57,091	38,913,673	48.79%	24,589,641	14,324,032

持股 5%以上的股东或前十名股东间相互关系说明：

股东无锡奥特维科技股份有限公司，股东周永秀，互为一致行动人关系。

持股 5%以上的股东或前十名股东是否存在质押、司法冻结股份

适用 不适用

单位：股

前十名无限售条件股东情况		
序号	股东名称	期末持有无限售条件股份数量
1	王振	6,871,758
2	朱建军	1,955,646
3	无锡奥特维科技股份有限公司	1,680,000
4	周永秀	1,269,615

5	深圳泽源私募证券投资基金管理有限公司—泽源致诚贝特量化1号私募证券投资基金	852,588
6	陈萍	849,186
7	上海欧普泰科技创业股份有限公司回购专用证券账户	789,862
8	金强	649,423
9	上海证券有限责任公司做市专用证券账户	553,746
10	华泰证券股份有限公司客户信用交易担保证券账户	474,222

股东间相互关系说明：  
 股东无锡奥特维科技股份有限公司，股东周永秀，互为一致行动人关系。

## 2.5 特别表决权股份

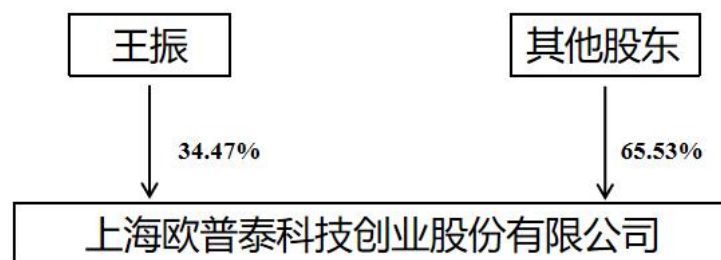
适用 不适用

## 2.6 控股股东、实际控制人情况

截至 2025 年 12 月 31 日，王振直接持有公司 27,487,038 股，占公司股本总额的 34.47%，为公司控股股东、实际控制人。报告期内，公司控股股东、实际控制人未发生变更。

公司控股股东、实际控制人王振的简历如下：

王振先生，1963年5月生，中国国籍，无境外居留权，硕士研究生学历。2008年1月至2010年2月，任上海学子科技创业有限公司执行董事、总经理；2010年3月至2011年5月，任上海学子科技创业有限公司董事长、总经理；2011年6月至2015年9月，任上海欧普泰科技创业有限公司董事长、总经理；2015年10月至今，任公司董事长、总经理。



## 2.7 存续至本期的优先股股票相关情况

适用 不适用

## 2.8 存续至年度报告批准报出日的债券融资情况

适用 不适用

## 2.9 存续至本期的可转换债券情况

适用 不适用

### 第三节 重要事项

#### 3.1 报告期内核心竞争力变化情况：

适用 不适用

#### 3.2 其他事项

事项	是或否
是否存在股东及其关联方占用或转移公司资金、资产及其他资源的情况	<input type="checkbox"/> 是 <input checked="" type="checkbox"/> 否
是否存在资产被查封、扣押、冻结或者被抵押、质押的情况	<input checked="" type="checkbox"/> 是 <input type="checkbox"/> 否
是否存在年度报告披露后面临退市情况	<input type="checkbox"/> 是 <input checked="" type="checkbox"/> 否

##### 3.2.1. 被查封、扣押、冻结或者被抵押、质押的资产情况

单位：元

资产名称	资产类别	权利受限类型	账面价值	占总资产的比例%	发生原因
土地使用权	无形资产	抵押	16,293,945.26	3.64%	以公司土地使用权抵押的长期借款
专利权	无形资产	质押	-	-	以公司的专利权质押的短期借款。
总计	-	-	16,293,945.26	3.64%	-

##### 资产权利受限事项对公司的影响：

上表中所述受限资产均系公司正常生产经营需要，不会对公司产生重大不利影响