

证券代码：002722

证券简称：物产金轮

公告编号：2026-011

物产中大金轮蓝海股份有限公司 2025 年年度报告摘要

一、重要提示

本年度报告摘要来自年度报告全文，为全面了解本公司的经营成果、财务状况及未来发展规划，投资者应当到证监会指定媒体仔细阅读年度报告全文。

所有董事均已出席了审议本报告的董事会会议。

非标准审计意见提示

适用 不适用

董事会审议的报告期利润分配预案或公积金转增股本预案

适用 不适用

是否以公积金转增股本

是 否

公司经本次董事会审议通过的利润分配预案为：以 2025 年 12 月 31 日公司总股本 222,372,010 股扣除公司回购专用证券账户中的股份 719,500 股后的股份数 221,652,510 股为基数，向全体股东每 10 股派发现金红利 2.10 元（含税），送红股 0 股（含税），不以公积金转增股本。

董事会决议通过的本报告期优先股利润分配预案

适用 不适用

二、公司基本情况

1、公司简介

股票简称	物产金轮	股票代码	002722
股票上市交易所	深圳证券交易所		
变更前的股票简称（如有）	金轮股份		
联系人和联系方式	董事会秘书	证券事务代表	
姓名	邱九辉	潘黎明	
办公地址	江苏省南通经济技术开发区滨水路 6 号	江苏省南通经济技术开发区滨水路 6 号	
传真	0513-80776886	0513-80776886	
电话	0513-80776888	0513-80776888	
电子信箱	stock@geron-china.com	stock@geron-china.com	

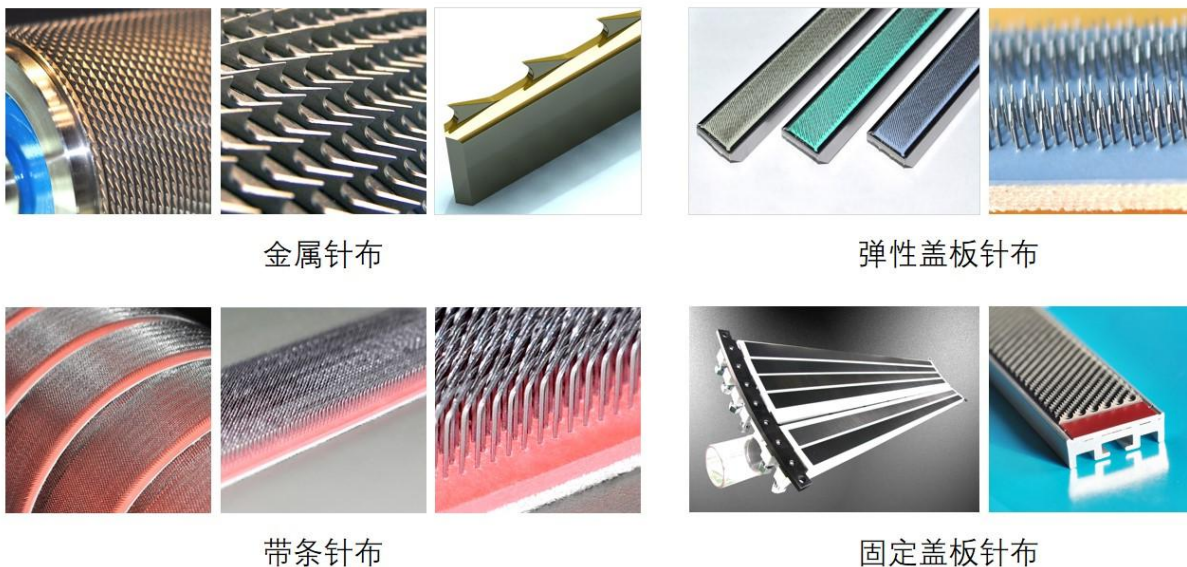
2、报告期主要业务或产品简介

报告期内公司从事的主要业务包括纺织梳理器材、不锈钢装饰材料的研发、生产和销售，同时在特种钢丝及装备制

造方面持续拓展业务。公司纺织梳理器材业务由子公司金轮针布、白银针布和金轮金属承担，不锈钢装饰材料业务主要由子公司森达装饰、南通森能和成都森通承担，特种钢丝和装备制造业务分别由金轮钢丝、金轮精密承担。

(一) 公司所从事的主要业务、主要产品及其用途

(1) 纺织梳理器材方面主要业务包括生产销售各类纺织梳理器材，主要产品包括：金属针布、弹性盖板针布、带条针布、固定盖板针布、预分梳板、分梳辊、整体锡林和顶梳等。纺织梳理器材是纤维梳理工序不可或缺的重要器材，是纺织企业常用的消耗性器材和纺织机械生产企业整机装配用的关键基础件。公司生产销售的纺织梳理器材广泛应用于纺织行业的各个领域以及其他相关行业。






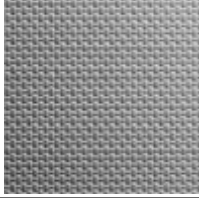



纺织梳理器材主要产品

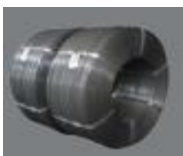
(2) 不锈钢装饰材料方面主要业务包括各类不锈钢装饰材料板生产销售，主要产品包括：以铬镍钼不锈钢（300系）和铬系不锈钢（400系）材质为主的各种装饰材料板，产品覆盖镜面板、拉丝板、磨砂板、和纹板、喷砂板、蚀刻板、压花板、抗指纹板、疏油板等，多样化的产品能够满足不同客户的个性化需求。公司生产销售的不锈钢装饰板能够广泛应用于电梯装潢、高端家电面板、厨卫用品、楼宇室内外装潢等。

不锈钢装饰板主要产品如下：

序号	名称	特征	图片
1	抗指纹板	更强的耐磨损、耐刻划性能、抗指纹性能，更显高档	
2	疏油疏水不锈钢板	油污、水污无法附着，具有超易清洁性	
3	镜面镀钛板	镜面表面进行 PVD 真空镀膜，色彩丰富，防腐耐划伤	

4	拉丝镀钛板	拉丝表面进行 PVD 真空镀膜，色彩丰富，防腐耐划伤	
5	蚀刻板	在不锈钢表面通过化学的方法，腐蚀出各种花纹图案。不锈钢蚀刻板具有图案明暗相间，色彩绚丽的特点	
6	彩色打印板	通过 UV 打印实现高精度图案定制，色彩丰富，视觉冲击力强	
7	苹果砂喷砂板	利用铅珠等磨料撞击表面形成的细微颗粒涂层，触感细腻且防划抗指纹，视觉效果高端内敛	
8	和纹板	由磨头不规则摆动磨削出无规则的丝状砂纹，纹路具有艺术美感，还可遮掩日常使用中产生的划痕	
9	压花板	通过机械模具在板面上轧制出凹凸图案，具有强烈的立体视觉和防滑性能，板材强度和耐磨性也显著提升	
10	做旧不锈钢板	采用化学着色或手工擦色模拟自然氧化过程，表面具有深沉、不均匀的复古色泽	

(3) 特种钢丝方面主要业务为特种钢丝的研发、生产、销售，产品按照用途分为纺织器材用钢丝、工业刷用钢丝、鱼钩钢丝、冷镦钢丝、冷拉碳素弹簧钢丝、汽车配件用钢丝及其它定制钢丝。公司聚焦中高端特种精密钢丝的研发和生产，通过与国内外知名特种钢厂合作，引进优质特种钢材，拥有全系列热处理及加工设备，为客户提供各类特种精密钢丝。



纺织梳理器材用钢丝



弹簧钢丝



鱼钩用钢丝



汽车配件用钢丝



其他定制钢丝

特种钢丝主要产品

(4) 装备制造业务作为主业配套设备的研发制造及智能化改造的主力军，具有丰富的高精度非标定制装备研制经验，拥有配套齐全的高精密研制平台和完善的研发管理体系，主营金属线材成型、收线和智能非标装备的制造，目前产品已广泛应用于电磁线、金属线材、汽车零部件等领域的线材精密加工。2018 年电磁扁线开始在新能源行业兴起，公司抓住机遇及时针对电磁扁线成型加工特点，以替代进口设备为目标，推出新能源行业专用高速高精智能轧拉生产线，目前设备销售已覆盖行业主要厂商。



铜扁线五工位精密轧机



多工位精密线材轧机



漆包在线成型机

装备制造主要产品

(二) 主要经营模式

公司纺织梳理器材、不锈钢装饰材料等主要业务在国内主要为直销模式，出口产品根据需要采取直销或经销模式。

(三) 主营业务经营情况

报告期内，公司实现营业收入 24.10 亿元，较去年同期下降 1.71%；归属于上市公司股东的净利润 1.52 亿元，较去年同期下降 3.48%。

3、主要会计数据和财务指标

(1) 近三年主要会计数据和财务指标

公司是否需追溯调整或重述以前年度会计数据

是 否

单位：元

	2025 年末	2024 年末	本年末比上年末增减	2023 年末
总资产	3,569,457,819.42	3,399,522,384.15	5.00%	3,210,435,471.96
归属于上市公司股东的净资产	2,947,077,696.96	2,629,703,399.92	12.07%	2,510,849,712.74
	2025 年	2024 年	本年比上年增减	2023 年
营业收入	2,410,298,119.58	2,452,332,948.33	-1.71%	2,789,256,239.77
归属于上市公司股东的净利润	152,121,937.58	157,599,995.78	-3.48%	125,640,867.79
归属于上市公司股东的扣除非经常性损益的净利润	57,059,673.04	145,449,692.01	-60.77%	116,607,093.73
经营活动产生的现金流量净额	69,036,356.93	276,512,638.11	-75.03%	242,336,853.70
基本每股收益（元/股）	0.73	0.76	-3.95%	0.62
稀释每股收益（元/股）	0.73	0.76	-3.95%	0.62
加权平均净资产收益率	5.57%	6.14%	-0.57%	5.17%

(2) 分季度主要会计数据

单位：元

	第一季度	第二季度	第三季度	第四季度
营业收入	525,319,574.14	627,143,846.15	658,177,710.39	599,656,988.90
归属于上市公司股东的净利润	31,916,597.21	28,537,271.10	37,210,913.83	54,457,155.44
归属于上市公司股东的扣除非经常性损益的净利润	29,152,901.14	26,081,171.54	34,109,164.76	-32,283,564.40
经营活动产生的现金流量净额	-80,114,925.24	50,909,294.55	-53,957,853.26	152,199,840.88

上述财务指标或其加总数是否与公司已披露季度报告、半年度报告相关财务指标存在重大差异

是 否

4、股本及股东情况

(1) 普通股股东和表决权恢复的优先股股东数量及前 10 名股东持股情况表

单位：股

报告期末普通股股东总数	27,579	年度报告披露日前一个月末普通股股东总数	25,958	报告期末表决权恢复的优先股股东总数	0	年度报告披露日前一个月末表决权恢复的优先股股东总数	0
前 10 名股东持股情况（不含通过转融通出借股份）							
股东名称	股东性质	持股比例	持股数量	持有有限售条件的股份数量	质押、标记或冻结情况		
					股份状态	数量	
物产中大元通实业集团有限公司	国有法人	21.93%	48,774,141	21,749,582	不适用	0	
物产中大（浙江）产业投资有限公司	国有法人	9.40%	20,903,203	9,321,249	不适用	0	
南通金轮控股有限公司	境内非国有法人	8.66%	19,247,315	0.00	不适用	0	
招商银行股份有限公司－国泰中证钢铁交易型开放式指数证券投资基金	其他	0.63%	1,411,500	0.00	不适用	0	
广发证券股份有限公司－西部利得专	其他	0.51%	1,123,646	0.00	不适用	0	

精特新量化选股混合型证券投资基金						
#周顺东	境内自然人	0.45%	990,300	0.00	不适用	0
朱善忠	境内自然人	0.44%	978,100	0.00	不适用	0
高盛公司有限责任公司	境外法人	0.34%	760,330	0.00	不适用	0
中国银行股份有限公司-华泰柏瑞价值增长混合型证券投资基金	其他	0.28%	626,400	0.00	不适用	0
张顺全	境内自然人	0.27%	600,000	0.00	不适用	0
上述股东关联关系或一致行动的说明	物产中大元通实业集团有限公司、物产中大（浙江）产业投资有限公司为一致行动人。除此之外，公司未知上述前 10 名股东之间是否存在关联关系或存在《上市公司收购管理办法》中规定的一致行动人的情况。					
参与融资融券业务股东情况说明（如有）	周顺东通过信用证券账户持有本公司股票 330,000 股，普通账户持有 660,300 股，合计持股 990,300 股。					

持股 5%以上股东、前 10 名股东及前 10 名无限售流通股股东参与转融通业务出借股份情况

适用 不适用

前 10 名股东及前 10 名无限售流通股股东因转融通出借/归还原因导致较上期发生变化

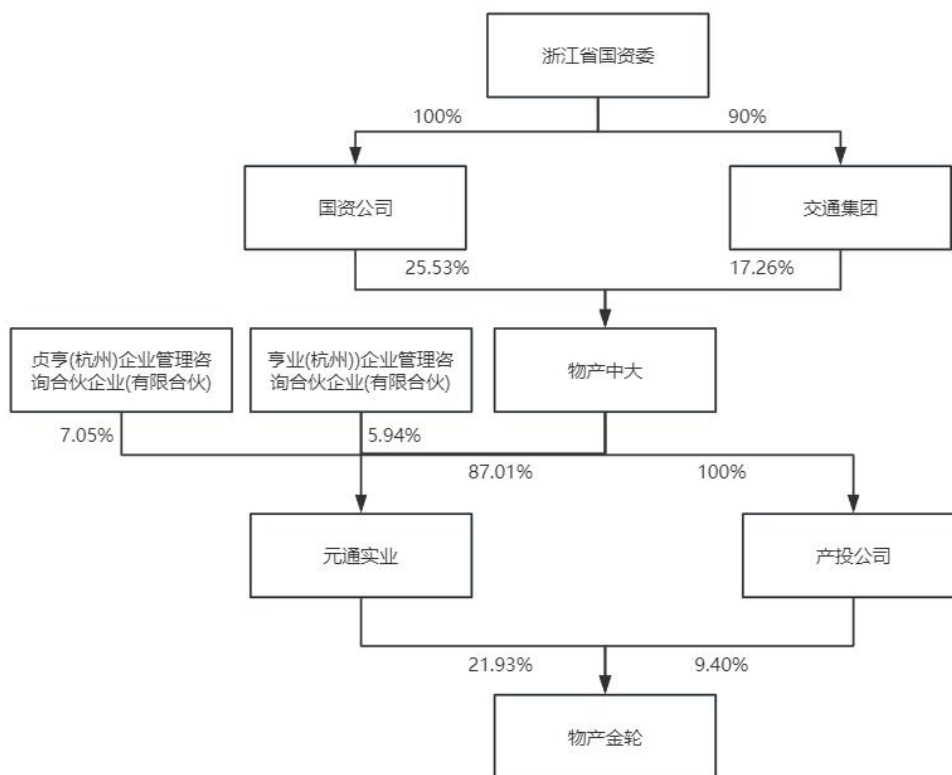
适用 不适用

(2) 公司优先股股东总数及前 10 名优先股股东持股情况表

适用 不适用

公司报告期无优先股股东持股情况。

(3) 以方框图形式披露公司与实际控制人之间的产权及控制关系



5、在年度报告批准报出日存续的债券情况

适用 不适用

三、重要事项

无