



官方公众号 可视化年报

# 2025

## 山东汉鑫科技股份有限公司

SHANDONG HIACENT TECHNOLOGY CO.,LTD.

股票简称：汉鑫科技  
股票代码：920092

# 年度报告摘要



## 第一节 重要提示

- 1.1 本年度报告摘要来自年度报告全文，为全面了解本公司的经营成果、财务状况及未来发展规划，投资者应当到北京证券交易所网站仔细阅读年度报告全文。
- 1.2 公司董事、高级管理人员保证本报告所载资料不存在虚假记载、误导性陈述或者重大遗漏，并对其内容的真实性、准确性和完整性承担个别及连带责任  
公司负责人刘文义、主管会计工作负责人杨颖及会计机构负责人李颖保证年度报告中财务报告的真实、准确、完整。
- 1.3 公司全体董事出席了审议本次年度报告的董事会会议。
- 1.4 中兴华会计师事务所（特殊普通合伙）对公司出具了标准无保留意见的审计报告。

### 1.5 权益分派预案

适用 不适用

### 1.6 公司联系方式

董事会秘书姓名	王玉敏
联系地址	山东省烟台市高新区蓝海路1号4号楼
电话	0535-6756997
传真	0535-6089559
董秘邮箱	wymin@hiacent.cn
公司网址	www.hiacent.cn
办公地址	山东省烟台市高新区蓝海路1号4号楼
邮政编码	264005
公司邮箱	hiacent@hiacent.cn
公司披露年度报告的证券交易所网站	www.bse.cn

## 第二节 公司基本情况

### 2.1 报告期公司主要业务简介

#### (一) 主营业务

公司是信息技术领域专业服务商，专注于为政企客户提供基于人工智能技术的产品与解决方案，包括系统设计、系统开发、设备选型采购、实施调试以及运营维护等。业务领域涵盖智能制造、智能驾驶、智慧城市三大领域。

**智能制造领域**，基于精益生产理念和人工智能技术，为工业企业提供全面的智能制造解决方案，助力企业在生产运营各环节实现数字化和智能化。

依托工业数据 AI 分析平台和工业视觉 AI 开发平台，研发了“AI+工业视觉”、“AI+数字工厂”两类基于客户场景的产品及解决方案，在自有产品和解决方案的基础上打造以人工智能技术为核心的“汉工云”工业互联网平台以及“汉工”数字员工，联合生态伙伴共同构建“AI+X”产业赋能生态，实现“AI+工业”在各行业领域的产业落地。目前已服务于流程化工、高端装备、食品药品、汽车及零部件、3C 电子、金属冶炼六大行业千余家客户。



**智能驾驶领域**，基于车路云一体化技术，开发了智能网联汽车云控平台、智能网联汽车安全监测平台、自动驾驶算法系统以及车路协同智能终端等全栈产品矩阵，面向交通管理部门、交通运输部门、城市车联网运营商、园区港口矿山等企事业单位，提供自动驾驶车辆改装、自动驾驶运营服务、园区物流管理、精准公交、智慧隧道巡检、数字教学仿真等应用解决方案，实现“人、车、路、网、云”全域数字化协同，提升车辆自动驾驶能力与道路通行效率，强化交通安全管理，为智能网联汽车产业规模化落地提供技术产品和服务。

**智慧城市领域**，公司深耕智慧城市领域 20 余年，积累沉淀了大量的业务及技术经验，目前已形成涵盖业务应用平台、场景解决方案、信创适配方案等的数字化转型能力，在算力基础设施、政务、教育、医疗等领域为客户提供咨询规划、方案设计、设备采购、系统实施、开发调试、运行维护为一体的信息化智能化产品和解决方案。同时为党政机关提供国产自主可控的信息系统产品和解决方案，并在此基础上开展信创行业应用系统的软件开发及适配业务。

#### (二) 主要产品和服务

##### 1、智能制造领域

###### (1) “AI+工业视觉”

“AI+工业视觉”解决方案是基于先进视觉技术，以深度学习为核心技术引擎，应用机械、工业自动化、大模型等技术，综合考虑工业企业的的目标、成本、效果等要求，在工业企业生产各环节，以智能设

备替代人工，提供精细检测、精准测量、精确定位、高效识别等智造解决方案，有效降低人力成本、提升产品质量、提高生产效率，帮助工业企业提升自动化、智能化水平，打造核心竞争力。

为满足工业企业多样化的需求，持续降低交付成本、提升交付效率，汉鑫科技自主研发了工业视觉 AI 开发平台 (HiVision)。平台以众多行业开源算法库为基础，积累了千余个自研项目算法库，并根据工业视觉独特应用场景要求，整合了视觉算法开发所需的工具集和开发环境，在提高项目质量同时，实现项目快速交付。

### (2) “AI+数字工厂”

“AI+数字工厂”解决方案，以汉鑫工业物联网平台 (HiIoT)、工业数据 AI 分析平台 (HiData) 和工业 APP 开发平台 (HiCode) 为底座，按照 ISA-95 和 ISO-62264 国际标准打造了智能运营管理平台 (HiMOM)，实现订单管理、智慧排产、智慧调度、制造执行管理、质量管理、仓储管理、设备管理、能源管理等生产运营全过程的数字化智能管理。围绕工业企业运营管理痛点，依托工业数据 AI 分析平台，打造工艺、质量、设备、能源等大数据集，通过内嵌的 AI 算法，对非线性、强耦合的数据集进行数据挖掘和关联分析，孵化了“AI+配方优选”、“AI+工艺优化”、“AI+能耗优化”等 8 大应用场景。“AI+数字工厂”解决方案帮助工业企业实现了全要素、全业务、全价值链的数字化和智能化管理，提升了工业企业利用数据进行问题发现、分析和解决的能力，从而帮助企业持续优化经营绩效。



### (3) “AI+数字员工”

“AI+数字员工”解决方案，以大语言模型 (LLM)、机器人流程自动化 (RPA)、多模态交互技术为核心，结合数字工厂智能运营管理平台 (HiMOM) 所实现的订单管理、智慧排产、智慧调度、制造执行管理、质量管理、仓储管理、设备管理、能源管理等生产运营全过程管理功能，以及相关行业知识库与智能决策引擎，构建的具备自主感知、分析、执行能力的虚拟劳动力体系。

通过模拟键鼠操作、API 调用，实现跨系统数据搬运、表单填写等重复性任务自动化，打造智能客服、智能运维、AI 质检员、智能排产等数字员工，帮助客户重构企业生产力范式，实现从单点自动化到全链路智能化的跨越，释放人力创造力、降低运营风险、加速业务创新，成为企业数字化转型的核心引擎。

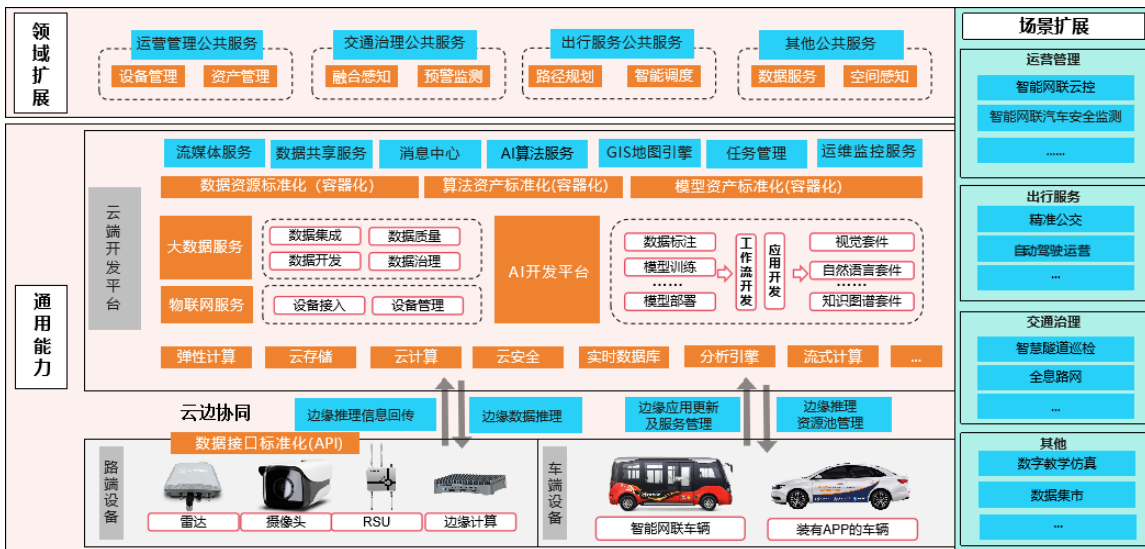
## 2、智能驾驶领域

### (1) 云边一体化开发平台

云边一体化开发平台采用 1+N+X 架构体系，提供核心通用能力、行业定制化扩展能力和场景化应用扩展能力。

平台基于 1 个核心通用能力模块，提供全局性的技术支持和资源管理；N 个领域扩展能力模块，专注于不同领域的特定需求，确保平台能够快速适应和响应各行业的应用场景；X 个场景化扩展能力模块，进一步满足复杂和多样化的业务需求。平台能够适应不断变化的业务需求和技术发展，支持集群部署、标准部署

或轻量化部署等多种方式。



云边一体化技术架构

### (2) 智能网联云控平台

智能网联云控平台，包括云控基础平台和云控应用平台两部分。

**云控基础平台：**应用物联网和车联网技术，实现海量路侧设备和车端数据的高效接入与管理，提供高精交通数据。平台为交通运行管理和智能化服务提供技术支撑，实时监控和分析交通状况，确保数据的准确性和及时性。

**云控应用平台：**通过人工智能数据分析，实现交通异常检测、交通拥堵监测、车辆出行规律分析、驾驶行为分析等功能，支持交通信号控制、V2X 安全出行、公交优先通行、网联车辆运营等多种场景应用。



智能网联云控平台

### (3) 智能网联汽车安全监测平台

智能网联汽车安全监测平台由数据采集、数据处理、数据分析和应用管理等模块组成。

平台通过数据采集和处理，实时获取智能网联汽车的行驶数据和车辆信息，包括车辆位置、速度、行驶路线、车辆健康状况等。通过对数据的分析和挖掘，发现行驶中的异常情况和潜在的安全隐患，并及时

采取措施进行处理和管理。同时可实现与其他平台的数据共享和交互，配合相关管理部门开展交通违法处理、事故调查、责任认定、原因分析等工作，共同构建智慧交通管理体系。



智能网联汽车安全监测平台

#### (4) 自动驾驶运营服务平台

自动驾驶运营服务平台是满足自动驾驶规模化运营要求的智能管理中枢。

平台实现道路地图信息、停靠点规划、服务路线、订单接收、车辆调度、任务执行、远程监管、经营管理等全链路数字化运营，平台支持多车型接入、多场景适配，满足物流配送、自动巡检、自动清扫、场内转运、港口运输、矿山作业等各类垂直领域自动驾驶运营要求，有效降低运营成本、提升管理效率，保障车辆作业安全，满足区域运营、自主使用、租用等不同商业运营模式要求。

#### (5) 边缘计算单元

边缘计算单元实时处理雷达、视频等设备的多源感知数据，通过内置算法实现数据的本地化处理与分析，提供实时交通状况监测、车辆行为分析、路况预警等功能，有效减少云端计算压力和网络延时，可应用于实时交通信号控制、动态路径规划、事故检测与响应、智能停车管理等场景。



边缘计算单元

#### (6) 自动驾驶车辆改装解决方案

自动驾驶车辆改装解决方案是为具备线控底盘的新能源车，配置自动驾驶域控制器，安装自动驾驶算法系统，增加激光雷达、摄像头等感知设备，实现电控车辆自动驾驶功能。面向矿山矿卡、港口集卡、配送车、清扫车、巡检车等应用需求，通过环境感知、路径规划和决策控制等算法优化，实现特定领域自动驾驶应用，并与智能网联云控平台、智能网联汽车安全监测平台数据协同，满足不同应用场景的协同式自动驾驶解决方案。

#### (7) 精准公交解决方案

精准公交解决方案利用智能网联技术对城市公交车辆进行改造升级，提升公共交通车辆的行驶安全和通行效率。通过车端智能设备与路侧智能设备进行信息感知与共享，实现智慧公交的车、路、云一体化协同与管理，将公交车辆的实时位置、速度、载客信息等数据与路侧设备及其他网联车辆进行信息交互，可

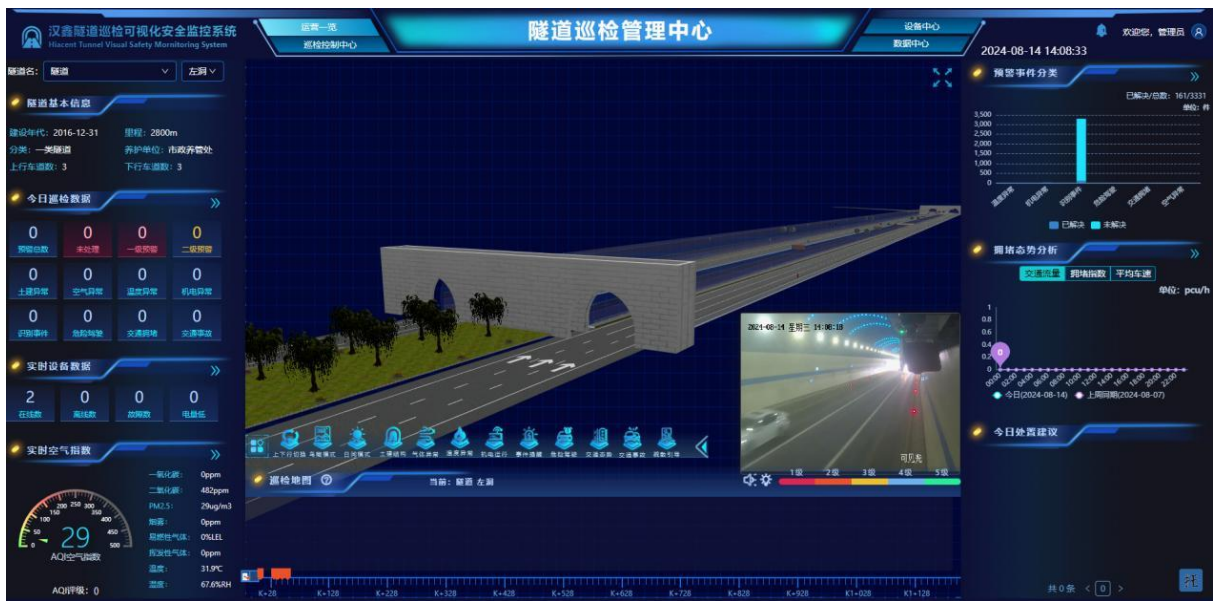
实现公交优先通行，提升公交准时准点率，提高公众绿色出行和低碳出行数量，为城市碳达峰和碳中和做出贡献。



精准公交管理系统

### (8) 智慧隧道巡检解决方案

智慧隧道巡检解决方案面向交通管理、隧道养护、应急救援等场景，提供隧道智慧交通警察系统、隧道智慧巡检管理系统和隧道智慧应急管理系统产品。隧道智慧交通警察系统通过雷达、摄像机、巡检机器人等设备，感知隧道内车道级精准交通数据，对隧道拥堵、交通违章等进行秒级预警，对异常事件快速处置，保障隧道交通安全，提升通行效率。隧道智慧巡检管理系统对隧道路况、环境、设备设施进行24小时无死角巡检，发现异常即时预警，异常事件快速处置，提高隧道整体管养能力。隧道智慧应急管理系统对隧道内的重大突发事件实现秒级预警，并联动设施设备进行现场疏散及控制，在事故发生初期降低事故影响，减少二次事故发生及人员伤亡。



智慧隧道巡检系统

### (9) 数字教学仿真解决方案

数字教学仿真解决方案将教学内容与实际场景相结合，通过智能座舱、底盘线控等装调设备，采用

微型测试场、实景沙盘、数字孪生、虚拟仿真操作、数字人教师等创新实训模式，帮助学生快速掌握智能网联知识以及各类设备系统安装测试技能，实现教、学、训、考、评五维一体，创新职教产教融合方式，培养实践技能，提高教学质量。



数字教学仿真系统

### 3、智慧城市领域

公司通过软件的开发服务、硬件的安装集成，对业务数据进行采集、分析、可视化，帮助政府、企事业单位及相关部门提高管理水平和运营服务能力。

#### (1) 算力基础设施建设及运营

随着人工智能技术的高速发展和大模型在各行业的推广，各省、地市分别建设算力基础设施作为支撑区域数字经济发展的算力底座。区域算力中心的建设将为企业、高校及科研院所提供大规模的普惠 AI 算力，加速推进海量数据和各行业领域模型训练过程，提升模型精度，加速人工智能算法创新及应用进程。公司可为客户提供算力中心的规划设计、建设实施、算力运营维护和相关应用（智能计算、大数据分析、算法模型迁移搭建等）方面的定制化服务。

#### (2) 数字政府

数字政府业务致力于推进各级政府治理体系和服务的数字化，实现互联化、智能化、开放化的政府运营，形成“用数据对话、用数据决策、用数据服务、用数据创新”的现代化治理模式。产品服务主要包括政务信息化、指挥中心、城市大脑等的建设及运营。

#### (3) 智慧校园

智慧校园业务是将校园内的教学、科研、管理和生活服务等各类信息资源进行整合、软硬件集成，实现校园的全面信息化。公司在智慧校园领域主要提供虚拟仿真实训教学平台、汽车智能技术实训室、校园车路协同微型测试场、远程驾驶仿真系统、数字人教学等解决方案，实现教学理论和操作实践的有机结合，为解决行业蓝领人才缺口提供有力的人才培养支撑。

#### (4) 信创服务

该类业务系为客户提供自主可控的信息管理系统的解决方案，基于国有知识产权的芯片及操作系统，根据不同用户的需求和场景，为客户提供应用软件国产化适配服务及产品，构建自主可控的业务系统，实现功能和服务的国产化。

## 2.2 公司主要财务数据

单位：元

	2025 年末	2024 年末	增减比例%	2023 年末
资产总计	650,620,064.70	690,683,832.05	-5.80%	701,117,828.16
归属于上市公司股东的净资产	353,579,179.58	395,239,018.51	-10.54%	387,127,756.57
归属于上市公司股东的每股净资产	5.75	6.43	-10.58%	8.19
资产负债率%（母公司）	44.31%	40.46%	-	41.86%
资产负债率%（合并）	45.66%	42.78%	-	44.78%
（自行添行）				
	2025 年	2024 年	增减比例%	2023 年
营业收入	105,464,556.03	271,864,639.11	-61.21%	364,326,751.35
扣除的与主营业务无关的业务收入、不具备商业实质的收入金额	79,683.21	61,167.01	30.27%	25,479.21
扣除与主营业务无关的业务收入、不具备商业实质的收入后的营业收入	105,384,872.82	271,803,472.10	-61.23%	364,301,272.14
归属于上市公司股东的净利润	-38,586,703.93	15,203,111.94	-353.81%	30,014,291.99
归属于上市公司股东的扣除非经常性损益后的净利润	-41,191,436.42	10,680,092.78	-485.68%	27,830,511.57
经营活动产生的现金流量净额	19,683,721.12	-12,975,689.04	251.70%	37,848,579.31
加权平均净资产收益率%（依据归属于上市公司股东的净利润计算）	-10.31%	3.89%	-	8.06%
加权平均净资产收益率%（依据归属于上市公司股东的扣除非经常性损益后的净利润计算）	-11.01%	2.73%	-	7.47%
基本每股收益（元/股）	-0.63	0.24	-362.50%	0.48

### 2.3 普通股股本结构

单位：股

股份性质		期初		本期变动	期末	
		数量	比例%		数量	比例%
无限售条件股份	无限售股份总数	31,929,705	51.43%	-93,600	31,836,105	51.28%
	其中：控股股东、实际控制人	8,741,200	14.08%	-569,762	8,171,438	13.16%
	董事、高管	778,397	1.25%	0	778,397	1.25%

	核心员工	-	-	-	-	-
有限售 条件股 份	有限售股份总数	30,149,995	48.57%	93,600	30,243,595	48.72%
	其中：控股股东、实际控制人	26,223,600	42.24%	0	26,223,600	42.24%
	董事、高管	2,335,195	3.76%	0	2,335,195	3.76%
	核心员工	-	-	-	-	-
<b>总股本</b>		62,079,700	-	0	62,079,700	-
<b>普通股股东人数</b>		6,048				

#### 2.4 持股5%以上的股东或前十名股东情况

单位：股

序号	股东名称	股东性质	期初持股数	持股变动	期末持股数	期末持股比例%	期末持有限售股份数量	期末持有无限售股份数量
1	刘文义	境内自然人	34,964,800	-569,762	34,395,038	55.40%	26,223,600	8,171,438
2	刘苗	境内自然人	3,650,063	-297,986	3,352,077	5.40%	0	3,352,077
3	烟台凯文投资中心(有限合伙)	境内非国有法人	3,442,400	-589,653	2,852,747	4.60%	1,591,200	1,261,547
4	刘建磊	境内自然人	1,539,200	0	1,539,200	2.48%	1,154,400	384,800
5	王玉敏	境内自然人	833,300	0	833,300	1.34%	624,975	208,325
6	山东汉鑫科技股份有限公司回购专用证券账户	境内非国有法人	617,000	0	617,000	0.99%	0	617,000
7	烟台高新国有资产管理有限公司	国有法人	600,000	-240,000	360,000	0.58%	0	360,000
8	薛祖娇	境内自然人	0	338,836	338,836	0.55%	0	338,836
9	上海物朴资产管理合伙企业	其他	0	297,463	297,463	0.48%	0	297,463

	(有限合伙)一物朴青云二号私募证券投资基金							
10	张继秋	境内自然人	228,800	0	228,800	0.37%	228,800	0
<b>合计</b>		-	45,875,563	-1,061,102	44,814,461	72.19%	29,822,975	14,991,486

持股 5%以上的股东或前十名股东间相互关系说明：

凯文投资系汉鑫科技员工持股平台，其中，刘文义为凯文投资的普通合伙人、执行事务合伙人；刘苗、刘建磊、王玉敏为凯文投资的有限合伙人；刘文义为刘苗之舅舅，刘苗为刘文义之外甥女，二者为甥舅关系，其余股东之间无关联关系。

**持股 5%以上的股东或前十名股东是否存在质押、司法冻结股份**

适用 不适用

单位：股

前十名无限售条件股东情况		
序号	股东名称	期末持有无限售条件股份数量
1	刘文义	8,171,438
2	刘苗	3,352,077
3	烟台凯文投资中心（有限合伙）	1,261,547
4	山东汉鑫科技股份有限公司回购专用证券账户	617,000
5	刘建磊	384,800
6	烟台高新国有资产管理有限公司	360,000
7	薛祖娇	338,836
8	华泰证券股份有限公司客户信用交易担保证券账户	305,647
9	上海物朴资产管理合伙企业（有限合伙）一物朴青云二号私募证券投资基金	297,463
10	王玉敏	208,325

股东间相互关系说明：  
刘文义，烟台凯文投资中心（有限合伙）：刘文义为凯文投资的普通合伙人、执行事务合伙人。

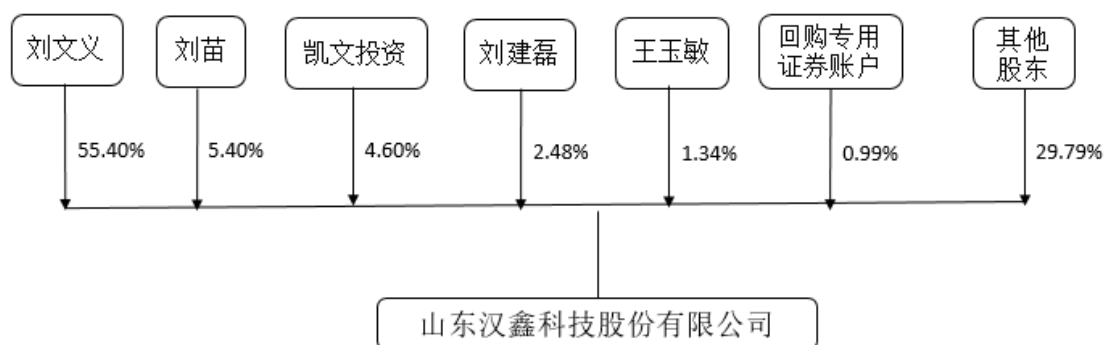
## 2.5 特别表决权股份

适用 不适用

## 2.6 控股股东、实际控制人情况

截至报告期末，公司控股股东、实际控制人刘文义先生持有公司股份34,395,038股，占公司股份比例

55.40%。报告期内，控股股东、实际控制人不存在变动情况。



## 2.7 存续至本期的优先股股票相关情况

适用 不适用

## 2.8 存续至年度报告批准报出日的债券融资情况

适用 不适用

## 2.9 存续至本期的可转换债券情况

适用 不适用

### 第三节 重要事项

#### 3.1 报告期内核心竞争力变化情况：

适用 不适用

#### 3.2 其他事项

事项	是或否
是否存在股东及其关联方占用或转移公司资金、资产及其他资源的情况	<input type="checkbox"/> 是 <input checked="" type="checkbox"/> 否
是否存在资产被查封、扣押、冻结或者被抵押、质押的情况	<input checked="" type="checkbox"/> 是 <input type="checkbox"/> 否
是否存在年度报告披露后面临退市情况	<input type="checkbox"/> 是 <input checked="" type="checkbox"/> 否

##### 3.2.1. 被查封、扣押、冻结或者被抵押、质押的资产情况

单位：元

资产名称	资产类别	权利受限类型	账面价值	占总资产的比例%	发生原因
货币资金	流动资产	保证金	2,364,957.72	0.36%	票据保证金
货币资金	流动资产	久悬账户	24,752.66	0.00%	长期未使用账户
固定资产	非流动资产	抵押	63,046,269.85	9.69%	借款抵押
总计	-	-	65,435,980.23	10.05%	-

#### 资产权利受限事项对公司的影响：

未对公司造成影响。